

A wide-angle photograph of a dense forest landscape. The foreground is filled with lush green trees, some with hints of yellow. In the middle ground, a thick layer of mist or fog hangs between the trees, creating a sense of depth and atmosphere. In the far distance, a tall, thin tree silhouette stands out against the lighter sky. The overall scene is serene and natural.

Brabantse Wouden

Majestueus Nationaal Park

MASTERPLAN 2024 - 2048

MAJESTUEUS NATIONAAL PARK BRABANTSE WOUDEN - Masterplan 2024 - 2048



Meanderende Dijle (© ANB)

GEBIEDSCOALITIE



PROVINCIE VLAAMS-BRABANT

Dirk Buysse—Dirk.Buysse@vlaamsbrabant.be
Inge Beyens—Inge.Beyens@vlaamsbrabant.be



AGENTSCHAP VOOR NATUUR EN BOS

Patrick Huvenne—Patrick.Huvenne@vlaanderen.be
Bart Meuleman—Bart.Meuleman@vlaanderen.be



VRIENDEN VAN HEVERLEEBOS EN MEERDAALWOUD

Jan Horemans—Jan.Horemans@vhm.be
Bart Vercoetere—Bart@vhm.be

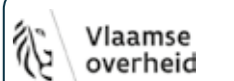


REDACTIE, VORMGEVING EN GRAFIEK



INTOE bv

Gert Van de Genachte—Gert@intoe.be
Kris De Coster—Kris@intoe.be



deze publicatie werd mogelijk gemaakt dankzij een subsidie van de Vlaamse Overheid

COLOFON	2	3 GEBIEDSVISIE	23	3.3 Landschap en Erfgoed	44
INHOUDSTAFEL	4	3.1 Natuur en Klimaat	24	3.3.1 De kennis van ons erfgoed uitbouwen	45
INLEIDING	9	3.1.1 We koesteren de typerende habitats en soorten	24	3.3.2 We behouden en valoriseren het waardevol erfgoed	46
1 PARKCONCEPT EN MISSIE	11	3.1.2 Naar een klimaatrobuuste natuur	26	3.3.3 Erfgoedkennis ontsluiten en verhalen valoriseren	46
1.1 Uniek landschap	12	3.1.3 We maken onze natuurkernen rustiger en duister	28	3.3.4 De zorg voor het landschap	47
1.2 Situering	13	3.1.4 75% van de natuurkern beheren als een reservaat	29	3.4 Toerisme en Beleving	48
1.3 Ambities	14	3.1.5 Meer (en betere) natuur in de natuurkernen	32	3.4.1 Marketing, USP en toeristische doelgroepen	49
2 KERNKWALITEITEN	17	3.1.6 Slimme en gerichte uitbreiding van de natuurkernen	33	3.4.2 Een gefaseerde aanpak: de visitor journey	50
2.1 Oude bossen en voorjaarsflora	18	3.1.7 Elf verbindende landschappen	34	3.4.3 We sturen recreatiestromen vanaf goed gekozen poorten	51
2.2 Monumentale bomen	18	3.1.8 Acht natte verbindingen	35	3.4.4 Bezoekerscentra en belevingselementen	52
2.3 Meanderende rivieren	19	3.1.9 Passages voor fauna over en onder de (spoor)wegen	36	3.4.5 Recreatievormen en routes	54
2.4 Spectaculaire holle wegen	19	3.1.10 Een prominente plaats voor open natuur	36	3.4.6 Logies op maat van het landschap	57
2.5 Gezond voedsel, natuur en weidse landschappen	20	3.1.11 Ambities in cijfers	37	3.5 Landbouw	58
2.6 Geschiedenis, erfgoed en verhalen om te ontdekken	20	3.2 Ruimte en Omgeving	38	3.5.1 Een waterhoudende, gezonde bodem	59
2.7 Unieke ligging tussen kunststeden	21	3.2.1 Strategische projectenwerking en een integrale aanpak	38	3.5.2 Korte keten: lokaal en gezond	60
2.8 Een grensgeval	21	3.2.2 Waterbeheer op landschapsschaal	39	3.5.3 We geven grondgebonden landbouwers areaal zekerheid	61
		3.2.3 Ontharding en infiltratie in alle woonwijken	39	3.5.4 De landbouwer als landschapsbeheerder	62
		3.2.4 Leefbare en beleefbare waterlopen	40	3.5.5 MASTERPLAN	63
		3.2.5 Nooit te laat om te herbronnen	41		
		3.2.6 De Brabantse Wouden als proeftuin voor de bouwshift	41		
		3.2.7 Groene dorpen	42		
		3.2.8 Van het dorp over trage wegen naar de natuur	43		



INDELING

Dit masterplan vormt een geheel van doelstellingen en projectvoorstellen voor het Nationaal Park Brabantse Wouden. Het kwam tot stand na minstens 300 workshops en overlegmomenten met alle mogelijke betrokkenen. Dit masterplan wordt door hen gedragen, maar je mag het niet beschouwen als een definitief en goedgekeurd beleidsdocument. Er gaat dus geen enkele ruimtelijke verplichting of regelgevend karakter van uit. Want dit is slechts de start van een unieke samenwerking tussen gemeentebesturen, middenveldorganisaties, provinciale diensten, landbouwers, Vlaamse overheid, bewoners, experts en meer actoren. Samen werken ze de volgende jaren fase per fase en project per project aan de realisatie van de doelstellingen.





1.

PARKCONCEPT & MISSIE

1.1 UNIEK LANDSCHAP

Het Nationaal Park Brabantse Wouden vormt een uniek landschaps-ecologisch systeem, heel anders dan andere gebieden in Vlaanderen. Omwille van zijn unieke, golvende geomorfologie met droogdalen en leembodems op diepe Brusseliaanzanden, doorsneden door de Dijle- en de Zennevallei. Met zeldzame natuurlijke ecosystemen: eeuwenoude loofwouden, sterk meanderende laaglandrivieren en een agrarisch landschap met holle wegen. Met de oudste bossen van Vlaanderen met een 'hertogelijk' verleden. En een omgevend landschap dat de bossen beschermt, buffert en voedt.



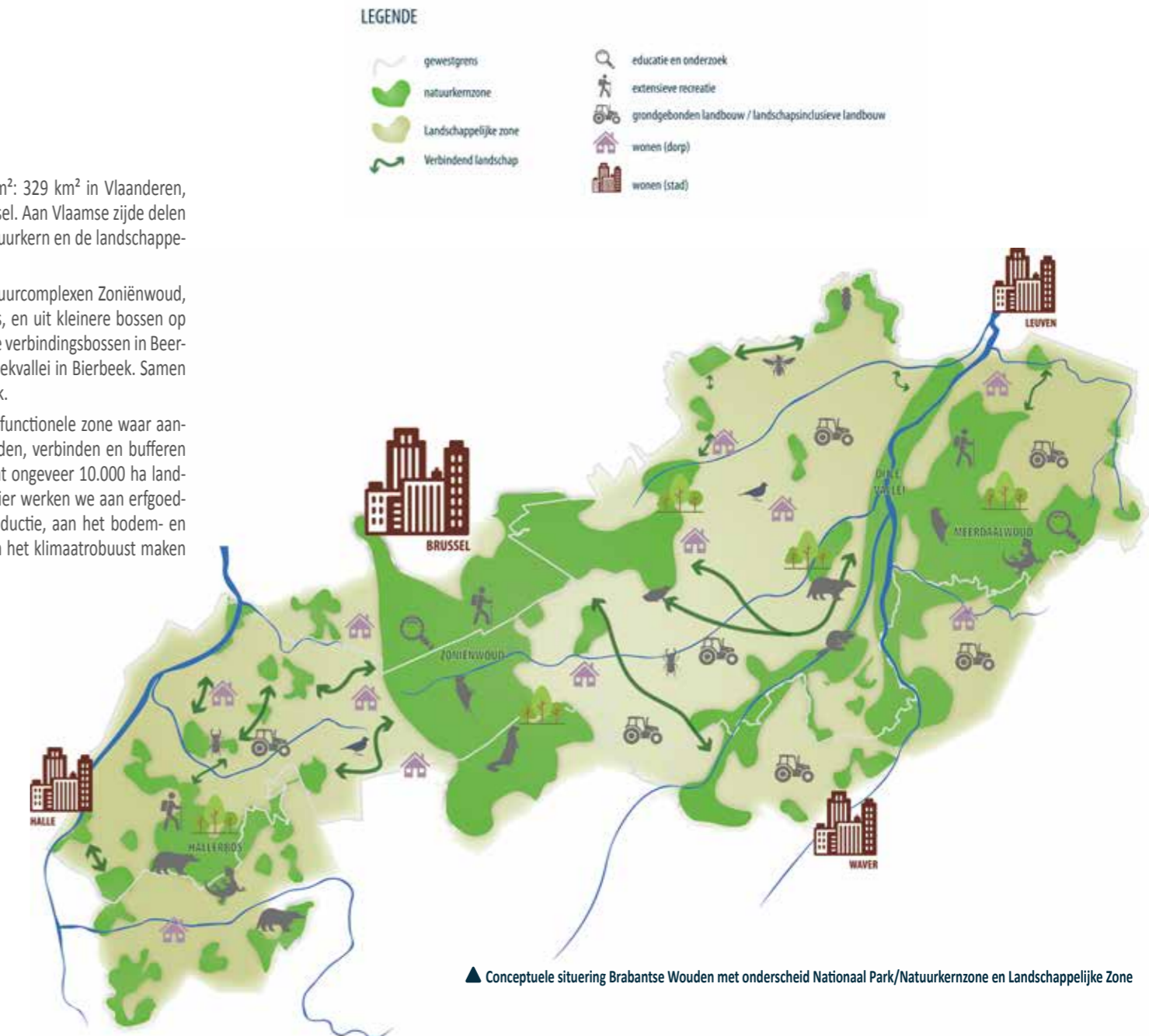
Meerdaalwoud (© ANB)

1.2 SITUERING

Het gebied strekt zich uit over 470 km²: 329 km² in Vlaanderen, 110 km² in Wallonië en 31 km² in Brussel. Aan Vlaamse zijde delen we de Brabantse Wouden op in de natuurkern en de landschappelijke zone errond.

De **natuurkern** bestaat uit de drie natuurcomplexen Zoniënwoud, Meerdaalwoud-Dijlevallei en Hallerbos, en uit kleinere bossen op het plateau van Moorsel tot Bertem, de verbindingssbossen in Beersel, de Zennebeemden en de Molenbeekvallei in Bierbeek. Samen vormen ze het eigenlijke Nationaal Park.

De **landschappelijke zone** is een multifunctionele zone waar aandacht gaat naar het beschermen, voeden, verbinden en bufferen van deze natuurkernen. De zone omvat ongeveer 10.000 ha landbouw en ongeveer 8000 ha dorpen. Hier werken we aan erfgoedzorg, aan duurzame lokale voedselproductie, aan het bodem- en watersysteem, aan nieuwe natuur, aan het klimaatrobuust maken van de landschappen.



1.3 AMBITIES

Voor bomen en beesten, bewoners, boeren en bedrijven, en bezoekers

De Vlaamse overheid legde de doelstellingen voor de Nationale Parken in Vlaanderen vast. Een Nationaal Park moet onder meer bijdragen tot het beschermen en versterken van de biodiversiteit en de ecologische structuren en processen. Het moet de culturele waarde en het erfgoed koesteren, toerisme en recreatie promoten, en instaan voor de duurzame economische en sociale ontwikkeling van de bewonersgemeenschap en ondernemers.

In het masterplan vullen we deze Vlaamse doelstellingen concreet in voor het Nationaal Park Brabantse Wouden. De ambitie klinkt dan zo: de Brabantse Wouden zijn er voor bomen en beesten, bewoners, boeren en bedrijven, en bezoekers.

- ✦ **Bomen en Beesten:** de omvangrijke, oude loofbossen hebben een internationale uitstraling en erkenning omwille van hun biodiversiteit, reusachtige bomen en prachtige voorjaarsflora. Het zijn machtige getuigen van het historische Kolenwoud.
- ✦ **Bewoners:** ze vormen samen met de middenveldorganisaties de gastheren en ambassadeurs van het Nationaal Park. Ze denken en werken met plezier mee aan hun leefomgeving.
- ✦ **Boeren en bedrijven:** het Nationaal Park levert diensten waar de regionale economie sterker van wordt. Voor een jonge beginnende landbouwer moet de ligging in de Brabantse Wouden een troef zijn, geen nadeel.
- ✦ **Bezoekers:** de Brabantse Wouden vormen een topbestemming, met de aangrenzende cultuursteden Brussel, Leuven en Halle, met toernatuur om te beleven en een grote gastvrijheid.



Met een eigen karakter

Naast deze primaire ambitie formuleerden we ook een aantal specifieke ambities, eigen aan het karakter van de Brabantse Wouden:

- ✦ **Het meest internationale park:** met Brussel als een van de meest internationale steden, met de zetel van Europese instellingen en de NATO. Met internationale scholen en een grote vertegenwoordiging van expats. Deze internationale dimensie is een troef die verder wordt uitgespeeld.
- ✦ **Het meest waterpositieve park:** door de typerende opbouw van de ondergrond - een zandpakket met onderaan een ondoordringbare kleilaag - doen de Brabantse Wouden dienst als 'waterbatterij' waar veel bronnen ontspringen. Gerichte maatregelen herstellen en versterken deze unieke troef.
- ✦ **Het meest geordende park:** de Brabantse Wouden zijn versnipperd door wegen, verlinting en verstedelijking. Via ontharing en vergroening, ontlinting en kernverdichting willen we van het gebied een proeftuin maken als voorbeeld voor heel Vlaanderen.
- ✦ **Het slimste park:** de kennis en technologie van KU Leuven en IMEC, VU Brussel, UC Louvain en UL Bruxelles wenden we dankbaar aan voor onze ambities en doelstellingen. Denk aan technologie voor slimme afvalophaling, virtual reality als toeristische troef, de monitoring van de impact van de klimaatverandering ...



2.

KERNKWALITEITEN

2.1 OUDE BOSSEN EN VOORJAARSFLORA

Liefst 30% van de Vlaamse bossen die al minstens 200 jaar oud zijn, ligt in de Brabantse Wouden. Met het Zoniënwoud, Meerdaalwoud en Hallerbos als grootste kernen. Het Zoniënwoud is zelfs al sinds de ijstijden onafgebroken bos geweest. De natuurwaarde van deze oude bossen is groot, met typische fauna en wondermooie voorjaarsflora.

Doordat de bosbedekking eeuwenlang grotendeels onaangeroerd bleef, hebben de bossen ook een unieke geomorfologische, bodemkundige, paleontologische en archeologische waarde. Schatkamers voor toekomstig onderzoek. Ook voor wandelaars, natuurliefhebbers, fietsers, joggers en andere recreanten zijn deze bossen een heerlijke plek.

2.2 MONUMENTALE BOMEN

Meer dan 10.000 zijn het er, de monumentale bomen met een stamomtrek van meer dan drie meter. Dat is uniek, zelfs op Belgisch niveau. Deze bosreuzen hebben naast een uitzonderlijke landschappelijke, erfgoed- en belevingswaarde ook een grote ecologische waarde. Er huizen zeldzame soorten als de Zwarte specht, de Middelste bonte specht en tal van vleermuizen.



2.3 MEANDERENDE RIVIEREN

De Dijle, Laan en IJse werden nooit rechtgetrokken en meanderen vrolijk door het landschap. Ze vormen het klimaatrobuuste leefgebied van de Bever, IJsvogel, Waterspreeuw en misschien straks ook van de Otter, de Ooievaar en de Visarend. De Zenne, de Molenbeek (in de Zennevallei), de Voer en de Molenbeek (in de Dijlevallei) bevinden zich nu nog in een strakker keurslijf, maar hebben potentieel.

2.4 SPECTACULAIRE HOLLE WEGEN

230 kilometer aan prachtige verzonken holle wegen zijn levend erfgoed en vormen ecologische verbindingen voor veel diersoorten. Zeldzame soorten als de Eikelmuis, Das, Vliegend hert en Geelgors vinden er beschutting.



2.5 GEZOND VOEDSEL, NATUUR EN WEIDSE LANDSCHAPPEN

Het belang van de landbouw is groot in een streek met vruchtbare leemgronden nabij grote steden in het hart van het land. De Vlaamse Landmaatschappij (VLM) sloot al voor 500 ha aan beheersovereenkomsten af die de biodiversiteit helpen. Daardoor bloeien er zeldzame akkerkruiden en voelt zelfs de Wilde hamster zich hier thuis. De golvende velden zijn ook mooi om te zien, met heel wat prachtige vergezichten.



2.6 GESCHIEDENIS, ERFGOED EN VERHALEN OM TE ONTDEKKEN

Het Zoniënwoud is UNESCO-werelderfgoed, maar dat is lang niet het enige waardevolle erfgoedelement in de Brabantse Wouden. Liefst 12.000 ha geniet één of andere soort van bescherming. Dat hoeft niet te verbazen, het gebied kent een zeer grote historische gelaagdheid en een bewogen geschiedenis als grensgebied. Van belangrijke archeologische sites uit het neolithicum tot grafheuvels uit de bronstijd, van een 'bevroren' Romeins landbouwlandschap tot vroegmiddeleeuwse abdijen en kastelen, van eeuwenoude watermolens tot koninklijke hippodromen.

2.7 UNIEKE LIGGING TUSSEN KUNSTSTEDEN

De cultuur- en kunststeden Brussel en Leuven zijn vlakbij, en ook Charleroi, Bergen en Namen zijn maar even rijden met trein of auto. Cultuur, natuur en erfgoed versterken mekaar in de Brabantse Wouden als toeristische trekker.

2.8 EEN GRENSGEVAL

De Brabantse Wouden vormen een grensgeval in verschillende opzichten. Het gebied ligt op de grens van Laag- en Midden-België, met in het zuiden de dagzomen van het Massief van Brabant. In het westen heerst het wat milder en natter Atlantisch getint klimaat, in het oosten heeft het klimaat meer continentale trekjes.

Kelten, Romeinen, Merovingers en Karolingers, hertogen en graven trokken doorheen het gebied allemaal bestuurlijke grenzen, die ook culturele grenzen werden. De taalgrens loopt vandaag nog van oost naar west doorheen het gebied.





3.

GEBIEDSVISIE

3.1 NATUUR EN KLIMAAT

3.1.1 De Europese instandhoudingsdoelstellingen

De Europese instandhoudingsdoelstellingen

SBZ of Speciale Beschermingszone is de officiële naam voor een Natura 2000-gebied. In een SBZ krijgen habitats en soorten die van belang zijn voor de Europese biodiversiteit alle kansen. Het Nationaal Park Brabantse Wouden telt 13 SBZ-gebieden, die grotendeels samenvallen met het Zoniënwoud, Meerdaalwoud & Dijlevallei, en Hallerbos. Samen goed voor een oppervlakte van 9186 ha.

De Vlaamse overheid bepaalde voor elk van deze Speciale Beschermingszones duidelijke instandhoudingsdoelstellingen. Voor 1690 ha werden deze doelstellingen nog niet gerealiseerd, het gaat om 1505 ha bos en 185 ha open natuur. Het is onze ambitie om tegen het einde van de masterplanperiode (2048) met gericht beheer en de omvorming van niet-habitatbossen alle doelen te realiseren.

Enkele streefdoelen? Minstens 25 adulte bevers in de Dijle- en Laanvallei, de uitbreiding van de populatie van de Beekprik in de Steenputbeek en de Kapittelbeek, en een duurzame populatie van Vliegend hert in de Dijlevallei, het Zoniënwoud en het Hallerbos.

Regionaal belangrijke biotopen en soorten

Nogal wat belangrijke biotopen én dier- en plantensoorten in de Brabantse Wouden vallen buiten de Europese instandhoudingsdoelstellingen. Denk aan biotopen als rietland, kamgrasland, moerasbos met breedbladige wilgen, grote zeggenvegetatie en zo meer. Ons doel is om deze regionaal belangrijke biotopen passend te beheren (en dus niet te bebossen), en uit te breiden waar dat kan.

Om welke dier- en plantensoorten gaat het? Om er enkele te noemen: Vuursalamander, Boommarter, Wilde appel, Das, Sleedoornpage, Steenuil. Voor hen geldt hetzelfde als voor hun biotopen: koesteren en uitbreiden als dat kan.

Provinciaal prioritaire soorten en koesterburen

Provinciaal Prioritaire Soorten (PPS) zijn soorten die beduidend meer in de provincie voorkomen dan in de rest van Vlaanderen. Samen met de provinciale Koesterburen werden ze opgenomen in de gebiedsanalyse. De provincie Vlaams-Brabant engageert zich om het beleid van sensibiliseren en stimuleren verder te zetten.



Vliegend hert (© Ecopedia)



Bever (© Ecopedia)

De soortbeschermingsplannen

Ons doel is om binnen de masterplanperiode de soortbeschermingsplannen (SBP) van de Vlaamse overheid die relevant zijn in de Brabantse Wouden uit te voeren. Het gaat om SBP's voor de Bruine kiekendief, Kamsalamander, Vroedmeesterpad, Vliegend hert, Porseleinhoen, Bever, Beekprik & Rivierdonderpad, en akkervogels (in opmaak).



Dijle ter hoogte van de Dooie Bemde (© ANB)

3.1.2 Naar een klimaatrobuuste natuur

Klimaatbestendige en veerkrachtige bossen

De oudste en grootste bossen van de Brabantse Wouden – Zoniën-woud, Meerdaalwoud, Hallerbos – zijn **veerkrachtige** bosgebieden. Ze zijn sterk genoeg om op een natuurlijke manier te overleven en te verjongen. We helpen daarbij een handje door de jonge bomen te beschermen tegen wildvraat en waar nodig inheemse boomsoorten aan te planten.

Maar je hebt in de Brabantse Wouden ook **klimaatkwetsbare** bossen: bossen met veel naaldhout, met een lage diversiteit aan soorten, met droogtegevoelige bodems ... Daar volstaat natuurlijke verjonging niet, maar moet er wel aangeplant worden. En dat alleen is niet genoeg. Met hulp uit wetenschappelijke hoek helpen we private en openbare boscijneraren hun bossen veerkrachtiger te maken. Zo zal de bosconsulent van de Bosgroep Vlaams-Brabant bossen scannen en na een evaluatie beheeradvies geven aan de eigenaars. En samen met ANB zetten we een proefproject op om privéboseigenaars te helpen op weg naar meer genetische diversiteit.

Een hoge kroonsluiting en dichte bosranden

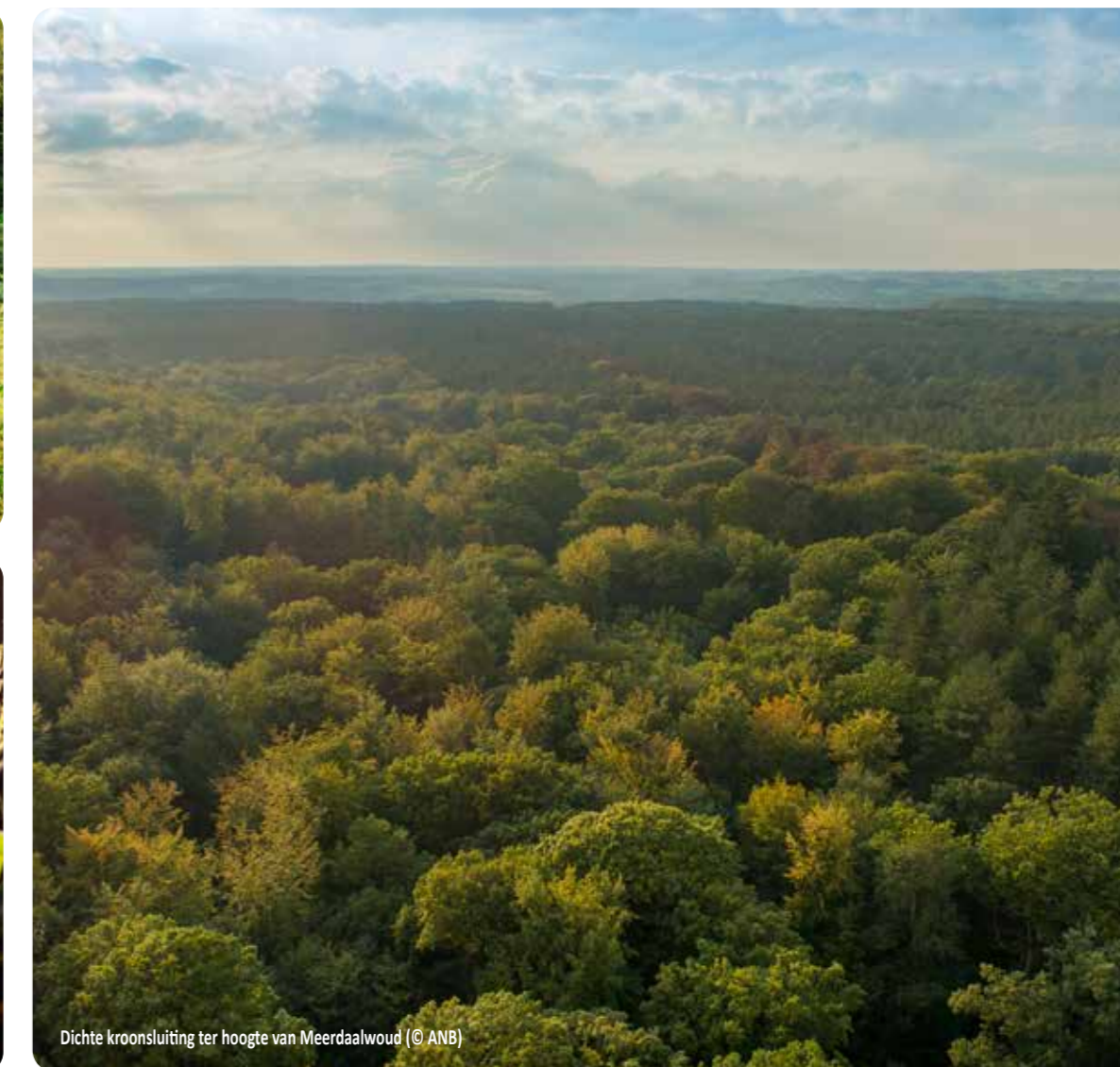
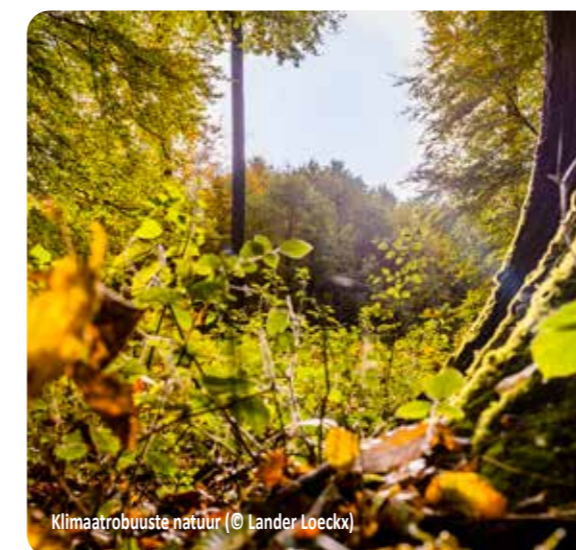
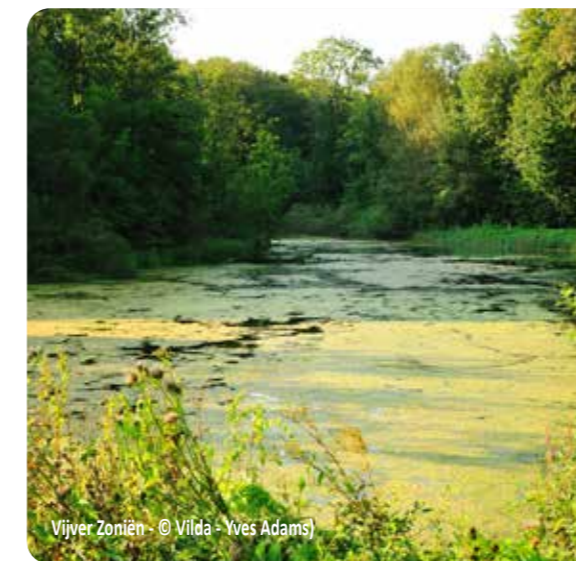
Als het bladerdek - de kroonsluiting - van een loofbos voor 90% gesloten is, is het in het bos in de zomer tot 10°C koeler dan in het omringende open landschap. De beuk, een typische soort in de Brabantse Wouden, voelt zich het best bij een dichte kroonsluiting en weinig open plekken.

De afgelopen decennia werden exoten stevig gekapt waardoor er meer open en halfopen habitats ontstonden. Goed voor de biodiversiteit, maar het maakt de bossen kwetsbaarder voor verdroging in een wijzigend klimaat. Daarom streven we een kroonsluiting van minstens 75% na. Aan de hittegevoelige zuid- en westranden willen we dichte bosranden die de klimaatopwarming buiten het bos houden.

Natuurkernzones als sponzen

In de valleien zetten we verder in op het vasthouden van water en het vertragen van de waterafvoer. Waar dat kan, laten we de rivieren hun natuurlijke weg zoeken zodat er spontane rivierprocessen ontstaan als hermeandering en oeverafkalving. In laag gelegen bossen of weilanden zetten we in op het vasthouden van hemelwater, dus zo weinig mogelijk afwatering.

In hoger gelegen natuur, vaak bossen, willen we het water alle kansen geven om in de bodem te infiltreren. Vooral op de hellingen en de zandige koppen. Dat kan met meer microreliëf, minder bodemverdichting, door grachten te dempen en met meer dood hout en organische materialen in de bosbodem.



3.1.3 We maken onze natuurkernen rustiger en duister

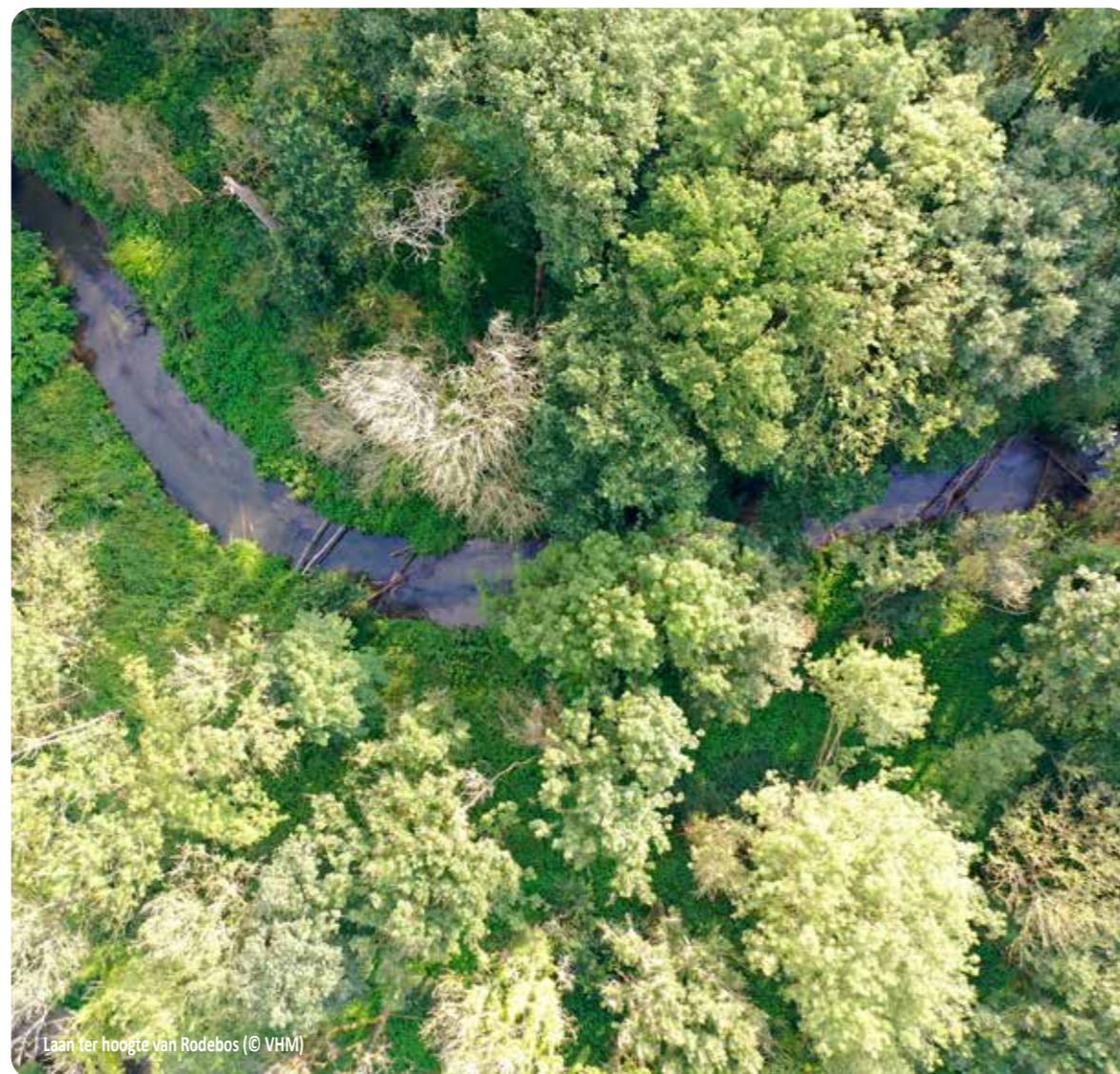
Recreatieluwe zones in de natuurkern

Vandaag zijn er weinig recreatievrije zones in de bos- en natuurgebieden van de Brabantse Wouden. Bijna altijd is er wel een wandel-, fiets- of ruiterspad in de buurt. Daardoor zijn er amper permanent rustige zones waar zeer kwetsbare en schuwe soorten een leefgebied vinden. Na de erkenning tot Nationaal Park mogen we nog meer bezoekers verwachten. Zowel actieve recreanten als mensen die de rust opzoeken.

Dat kan en er is plaats voor. De erkenning is zelfs een hefboom om de recreatie uit te bouwen in de landschappelijke zone, maar ook af te bouwen in de kwetsbaarste delen van de natuurkern. Concreet maken we 15% van de oppervlakte van de natuurkern recreatieluw. In nog eens 10% van de oppervlakte schroeven we de recreatiedruk terug door de drukste routes uit te faseren.

Minder lichtverstoring

Samen met de wegbeheerders zorgen we voor minder lichtverstoring tijdens de nacht. Dit betekent geen verlichting waar dat kan en elders dimbare verlichting, ritsschakelingen, gerichtere en minder afstralende verlichting ... In de natuurkernen ijveren we ervoor om alle lichthinder te stoppen.



Laan ter hoogte van Rodebos (© VHM)

3.1.4 75% van de natuurkern beheren als een reservaat

Binnen de 24 jaar

De belangrijkste terreinbeheerders engageren zich om binnen zes jaar 60% van de natuurkernen te beheren op basis van een type IV beheerplan. Het gaat om het Agentschap voor Natuur en Bos (ANB), de Koninklijke Schenking (KS), de Vrienden van Heverleebos en Meerdaalwoud (VHM) en Natuurpunt. Type IV voldoet aan het toetsingskader voor de Vlaamse natuurreservaten. De ambitie ligt nog hoger: binnen 24 jaar willen ze 75% beheren als natuurreservaat. Deze doelstellingen kunnen zonder problemen worden uitgevoerd door het ANB, de VHM, Natuurpunt en KS. Daardoor rusten er geen specifieke verplichtingen op andere eigenaars.

Houtoogst, faunabeheer en recreatie

Een type IV beheerplan betekent overigens niet dat houtoogst, recreatie of faunabeheer verboden zijn. Dat blijft mogelijk als ze kaderen binnen de beheervisie en mits motivatie. Opdat alle beheerders op dezelfde golflengte zitten, wordt hierover een overleg georganiseerd. We zorgen samen met de Bosgroep Vlaams-Brabant ook voor een heldere communicatie.

15% niets-doen-beheer

Binnen de natuurkernen streven de belangrijkste terreinbeheerders naar een oppervlakte van (minstens) 15 % waar een niets-doen-beheer geldt. In grote aaneengesloten blokken ontstaat ruimte voor spontane processen en natuurlijke dynamiek. Aanvullend realiseren we binnen de masterplanperiode van 24 jaar over een oppervlakte van 10% 'verouderingseilanden' in de wouden. Zulke eilanden op plaatsen met monumentale bomen hebben een oppervlakte van ongeveer 0,5 ha. De concrete afbakening gebeurt in de beheerplanning.

4% dood hout

Dood hout bruist van het leven. Minstens 20% van alle soorten in het bos zijn op een of andere manier verbonden met dood hout. Zo zijn bijvoorbeeld 600 soorten paddenstoelen en 1350 soorten kevers betrokken bij het opruimen ervan. Bovendien houdt dood hout koolstof vast en maakt het de bossen natuurlijker en veerkrachtiger. Daarom willen de belangrijkste terreinbeheerders het aandeel dood hout opdrijven tot gemiddeld 4% van de houtvoorraad. De concrete maatregelen worden vastgelegd in de beheerplannen.

Lokaal hout voor lokaal gebruik

Nieuwe bedrijfjes als Atelier Circuler en Sonian Wood Coop valoriseren geogst hout uit de Brabantse Wouden. Mooi, maar toch wordt nog te veel hout voor de industriële keten ingevoerd, en daarbij vormen duurzaamheid en zuinig materiaalgebruik niet de hoofdbekommernis. Daarom willen we geogst hout uit de Brabantse Wouden nog meer valoriseren als bouw materiaal en grondstof voor de lokale markt. Dit anticipeert op de klimaatwijziging en de gevolgen daarvan op de internationale materiaalstromen.

Daarvoor zijn echter systeemaanpassingen nodig, moeten lokale actoren worden betrokken, is er inzicht nodig in productietechnologieën die lokaal kunnen ingezet worden. Om deze doelstelling te realiseren hebben we een project opgestart met financiering door het Vlaams Agentschap voor Innovatie.



Natuurbeheer in de Dooie Bemde (© VHM)



Houtpark Meerdaal (© Tom Linster)



Spontane processen in Rodebos (© INTOE)



Houtoogst afgestemd op natuurdoelen (Meerdaalwoud - © ANB)

3.1.5 Meer (en betere) natuur in de natuurkernen

Veel doelstellingen onder het hoofdstuk 'Natuur en klimaat' hebben meer en betere natuur in de natuurkern als uiteindelijk doel. Maar los daarvan is er nog fysiek plaats te winnen voor bijkomende natuur. Denk bijvoorbeeld aan natuurgebied waar vertuining, verharding of landbouw ruimte heeft ingenomen. Voor zulke oppervlakten formuleren we drie extra doelstellingen:

- ⊕ **250 ha bosinbreiding en 350 ha inbreiding van open natuur:** de belangrijkste terreinbeheerders voeren een gericht aankoopbeleid en motiveren eigenaars om zelf de natuurstreefbeelden te realiseren. Ook de Bosgroep Vlaams-Brabant motiveert en ondersteunt landeigenaars om hun eigendom gepast te beheren, ook gebieden met een type I, II en III beheerplan.
- ⊕ **Enclaves in natuurkernen aanpakken:** bij de afbakening van de natuurkernzones hebben we bebouwing en achtertuinen uitgesloten ook al was de zone groen bestemd. Zo ontstonden er een tiental enclaves van verstedelijking volledig omgeven door natuur. Voor deze zones werken we samen met de gemeentebesturen een beleid uit om de enclave op lange termijn om te zetten in natuur of om de druk op de natuurkern (mobiliteit, geluid, lichthinder...) te verminderen en de ecologische doorwaarderbaarheid te verhogen.
- ⊕ **Maximale ontharding in natuurkernen:** niet-functionele verharding is niet op haar plaats in natuurkernen. Voor functionele verhardingen zoals een rolstoelpad of een parking, kiezen we bij vernieuwing voor doorlatende verhardingen.



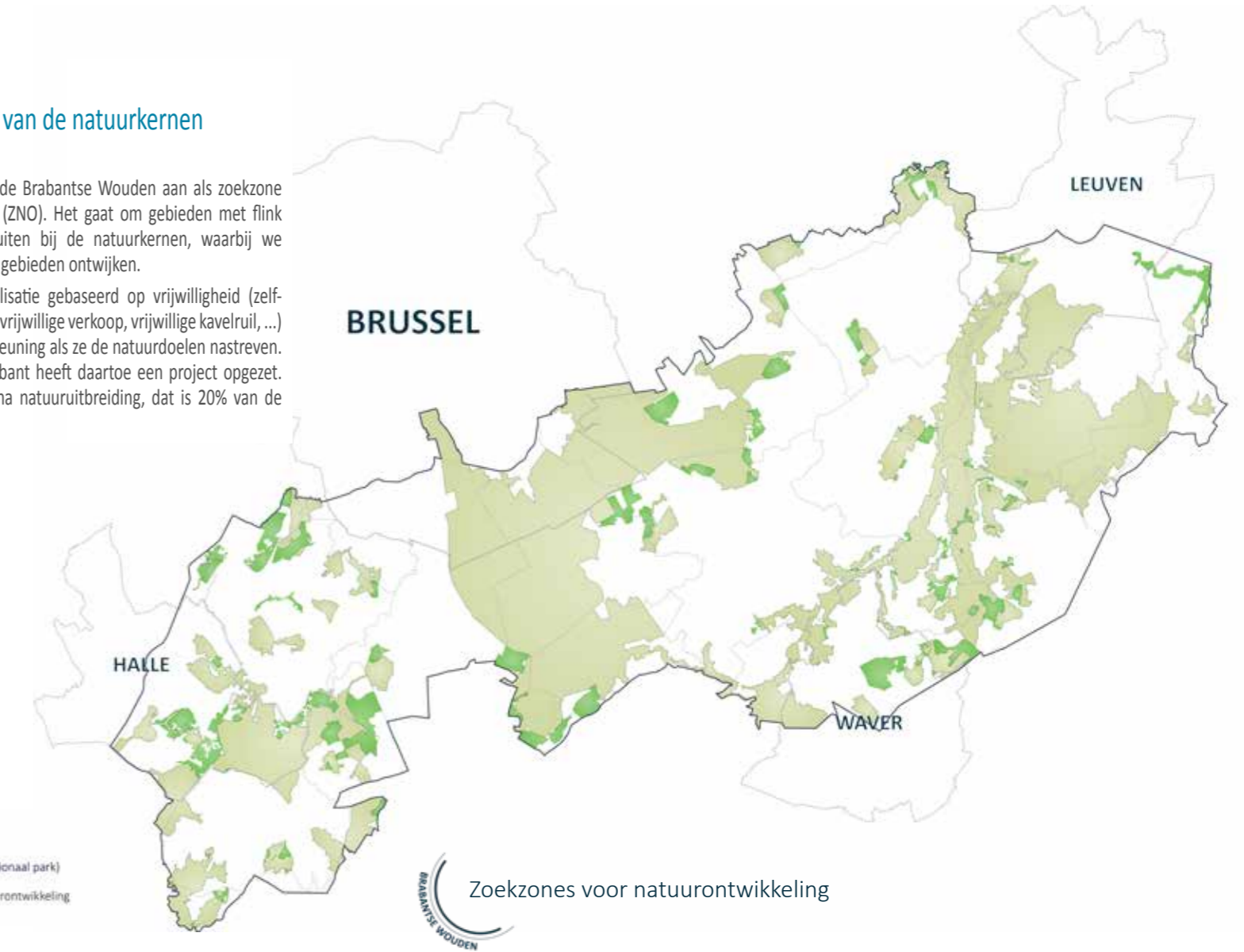
3.1.6 Slimme en gerichte uitbreiding van de natuurkernen

We duiden 1225 ha in de Brabantse Wouden aan als zoekzone voor natuurontwikkeling (ZNO). Het gaat om gebieden met flink wat potentie die aansluiten bij de natuurkernen, waarbij we herbevestigde agrarische gebieden ontwijken.

In deze zones is de realisatie gebaseerd op vrijwilligheid (zelfrealisatie door eigenaars, vrijwillige verkoop, vrijwillige kavelruil, ...) Eigenaars krijgen ondersteuning als ze de natuurdoelen nastreven. De Bosgroep Vlaams-Brabant heeft daartoe een project opgezet. We rekenen zo op 250 ha natuuruitbreiding, dat is 20% van de afgebakende zoekzones.

LEGENDE

-  Natuurkernzone (Nationaal park)
-  Zoekzone voor Natuurontwikkeling



3.1.7 Elf verbindende landschappen

Door de grote boscomplexen en de kleinere, tussenliggende boskernen te verbinden, wordt het Nationaal Park Brabantse Wouden een sterk ecologisch geheel. De riviervalleien en de groene stepping stones die er vandaag zijn, volstaan niet. Daarom beogen we elf 'verbindende landschappen' met een densiteit van minstens 30% bos, bomen en natuur. Voor elk van deze landschappen hebben we een streefbeeld uitgewerkt samen met gemeenten, partners en landbouwers.

We onderscheiden daarbij conceptueel enkele verschillende types verbindingen:

- ⊕ Een boslint van 50 à 75 meter breed.
- ⊕ Een landbouwlandschap met beboste stepping stones.
- ⊕ Een halfopen landschap met akkers, weilanden, bosjes en veel kleine landschapselementen.
- ⊕ Alle mengvormen van deze types, zoals agroforestry.

Om van de elf verbindende landschappen effectief sterke ecologische verbindingen te maken, is er ongeveer 400 ha bijkomende natuur nodig: 250 ha bos en 150 ha open natuur. Waar de verbindingen door woonwijken snijden, helpt een blauwgroene dooradering als overbrugging. Ook hier gaat het om ca 400 ha vergroening en verblauwing van de wijken.

De concrete realisatie van deze verbindingen start vanaf 2024. Doel is om tegen 2048 - het einde van de masterplanperiode - de elf verbindende landschappen klaar te hebben.

In kleinschalige verbindende landschappen in open natuur gebeurt de realisatie in eerste instantie door de landbouwers, gebruikers en eigenaars. Waar er sprake is van boslinten en beboste stapstenen, zijn dat vooral de landgoedeigenaars en andere professionele natuurbeheerders (ANB of natuurverenigingen). Waar de verbindingen zich in erosiegevoelig gebied bevinden, wordt de natuurontwikkeling en de aanpak van erosie samen met gemeenten, erosiecoördinatoren en GOP Vlaams Overheid op elkaar afgestemd.

Fasering

In de periode 2024-2029 gaan we in overleg met alle betrokken gebruikers en eigenaars. We lichten het portfolio toe van ondersteuningsmechanismen, zoals subsidies en PDPO-beheerovereenkomsten. We onderzoeken ook eventuele alternatieve verbindende voorstellen, als die worden aangereikt.

In 2029 volgt dan een evaluatieronde waarbij we voor elk van de verbindingen de afweging maken tussen de ecologische doelstellingen, landbouwkundige waarde, erosiebestrijding en het erfgoedlandschap.

Vanaf 2030 zetten we het streefbeeld - dat dan hopelijk al grotendeels werd gerealiseerd - om in een inrichtingsnota en Ruimtelijke Uitvoeringsplannen. Deze RUP's maken niet alleen eventuele herbestemmingen mogelijk, ze geven ook rechtszekerheid aan de landbouw.

In deze hele aanpak houden we rekening met de leefbaarheid van de landbouwbedrijven die werken in en rond deze verbindingen.

3.1.8 Acht natte verbindingen

We geven de Zenne, de Dijle en hun bijrivieren meer ruimte, met meer beleving en meanders. Overal waar dat kan krijgen ze een open bedding. We werken de faunamigratiekelpunten verder weg en richten belevingspaden en -plekken in. Zo evolueren ze als een ecologisch verbindend lint voor de natuurgebiedjes die er langs liggen. Vooral in het Zennebekken en langs de Voer is er nog werk aan de winkel. De andere rivieren kennen een goede uitgangssituatie dankzij inspanningen in het verleden.

Riviervalleien als sponzen

In de bredere valleien van de Dijle, Zenne, Laan en de benedenloop van de IJse laten we de rivieren verruwen waar dat kan. Zo ontstaan er stroomdalgraslanden, doorstroomrietmoerassen en ooibossen. Het toekomstige leefgebied van de Otter, de Ooievaar en de Visarend. De valleien beveiligen zo ook de stroomafwaarts gelegen steden Brussel en Leuven tegen wateroverlast.

Een kralensnoer van natuurplekken

De smallere valleien zoals de Molenbeek, Linkebeek (Zennebekken) en Voer, en de bovenlopen van de IJse en de Molenbeek (Dijlebekken) ontwikkelen we tot een kralensnoer. Met natuurlijke ecologische oeverstroken en de gerichte verwerving aangrenzende percelen om de bergingscapaciteit en de natte natuurwaarden te vergroten.



Dijle (© VHM)

3.1.9 Passages voor fauna over en onder de (spoor)wegen

Vanuit Brussel, Leuven en Waver doorsnijden een aantal belangrijke (spoor)wegen de Brabantse Wouden. Bijvoorbeeld de RO, de E40, gewestwegen en spoorlijnen. Al flink wat ecoducten en tunnels zorgen voor een ecologische ontsnippering dankzij de sterke samenwerking tussen ANB, AWW, NTMB, de Werkvennootschap en TucRail. We maakten een inventaris van de reeds geplande en vooral van de bijkomend gewenste ontsnipperingsmaatregelen voor de natuur, de recreant of beiden. Daaruit volgde een concreet programma voor de eerste operationele fase 2024-2030 (zie tabel) en een aanzet van het programma voor de vervolgfases. Deze tabel vormt de basis voor de opmaak van een volwaardig en onderbouwd ontsnipperingsplan op maat van de Brabantse Wouden.

Naast deze grote lijninfrastructuren in het landschap, zijn er ook kleinere verbindingswegen die toch versnipperend werken door de lintbebouwing. We zoeken samen met de betrokken gemeenten slimme manieren om de laatste onbebouwde percelen binnen die linten te vrijwaren als openruimtecorridor.

En goed om weten: ook de provincie Waals-Brabant werkt aan een ontsnipperingsplan dat onder meer het Hallerbos naar de bossen ten zuiden ervan ecologisch en recreatief verbindt.



3.1.10 Een prominente plaats voor open natuur

Zeker niet alleen de bossen zijn van belang in de Brabantse Wouden. Er gaat ook grote aandacht naar open biotopen en lichtminnende soorten. Dat is het geval in het bos zelf, in de vorm van permanente en tijdelijke open plekken, brandgangen, jonge bossen en bosranden. Maar ook buiten de bossfeer, zoals open biotopen in valleien, heiden, schrale graslanden.

Daarom hebben we open natuur ook opgenomen als doelstelling in de natuurkernzones, de zoekzones en de verbindende landschappen. Samen moet dit leiden tot 550 ha extra open natuur met een gepast beheer.



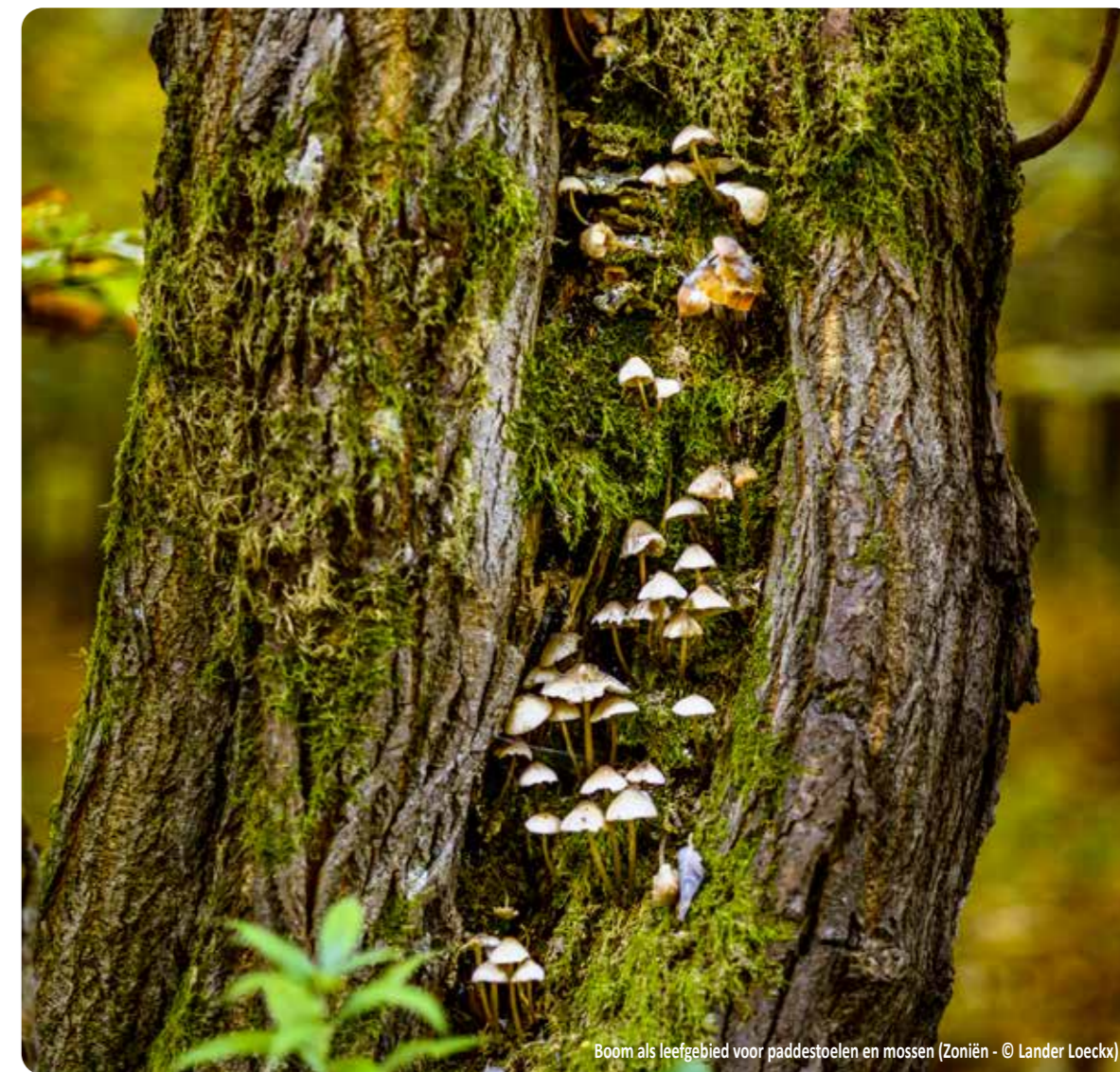
3.1.11 Ambities in cijfers

Duidelijke cijfers zijn er niet alleen om onze ambities voor de natuur scherp te stellen. Ze geven ook zekerheid aan landbouwers die zich door de natuurontwikkeling bedreigd voelen. Onze kwantitatieve ambities liggen volledig in lijn met eerder beslist Vlaams beleid.

We gaan voor 1250 ha bijkomende natuur:

- ⊕ 600 ha in de natuurkernen.
- ⊕ 400 ha als verbindende landschappen tussen de natuurkernen.
- ⊕ 250 ha hopen we te realiseren binnen de zoekzone voor natuurontwikkeling.
- ⊕ In agrarisch en bewoond gebied rekenen we op de landbouwers, gemeentebesturen en eigenaars zelf. We ondersteunen hen zelf ecologische infrastructuur in te richten en te beheren. We rekenen op 10%.

Om onze doelstellingen af te toetsen met de realisaties op het terrein, zetten we in op monitoring. We maken een bos- en natuurteiler met een koppeling naar het GIS voor een duidelijk visueel overzicht van de natuurrealisaties. Een themagroep 'terreinverwerving en natuurbouw' organiseert het overleg tussen de belangrijkste partners, zoals Agentschap voor Natuur en bos, Natuurpunt, De Vrienden voor Heverleebos en Meerdaalwoud en geïnteresseerde landgoedeigenaars.



3.2 RUIMTE EN OMGEVING

3.2.1 Strategische projectenwerking en een integrale aanpak

De Strategische Projecten (SP) Horizon+ en Zennevallei, en recenter ook Walden, bewijzen hun nut om complexe ruimtelijke uitdagingen aan te pakken in het gebied van de Brabantse Wouden. De overkoepelende aanpak helpt ingewikkelde administratieve projecten die de mogelijkheden van een lokaal bestuur overstijgen tot een goed einde te brengen. Daardoor vormen de SP's een motor voor vernieuwing en hebben ze een hefboomeffect voor mensen en middelen. De figuur van de onafhankelijke procescoördinator die luistert, motiveert, afstemt en mee stuurt op de verschillende bestuursniveaus is hierbij een groot deel van het succes.

We willen deze manier van werken behouden en organiseren een nauwe samenwerking tussen het parkteam Brabantse Wouden en de coördinatoren van de Strategische Projecten. Na een eventuele stopzetting van de logende SP's willen we deze strategische projectwerking onder de paraplu van de Brabantse Wouden mee financieren en verderzetten.

Beeldkwaliteitsplannen

De ruimtelijke kwaliteit is erg belangrijk voor de leefkwaliteit en het mentaal welzijn, voor de duurzaamheid, voor een gezond ondernemersklimaat, voor de belevingswaarde voor bewoners en bezoekers. Via de Strategische Projecten ondersteunen we gemeenten bij de opmaak van beeldkwaliteitsplannen, masterplannen of gebiedsgerichte visies voor een specifiek gebied. Dat kan voor valleien, voor woonparken, voor cruciale groene ruimten ... Dergelijke plannen vormen dan de leidraad voor het ontwerp, de inrichting én het verlenen van vergunningen.



3.2.2 Strategische projectenwerking en een integrale aanpak

De klimaatverandering zorgt voor langere periodes van droogte en hitte, afgewisseld met hevigere stortbuien en nattere winters. Het risico op overstromingen, lagere landbouwopbrengsten, problemen met de watervoorziening en uitdrogende natuur nemen toe. We weten wat eraan te doen: maximale ontharding, infiltratie, erosiebestrijding, openleggen van waterlopen ...

Een regiowijd ambitieus waterbeheer is noodzakelijk voor landbouw en samenleving, maar ook voor de natuur. De afspraken van overheidswege blijven weinig concreet. Precies daarom zetten de Brabantse Wouden zeer sterk in op het waterbeheer.

Het herstellen van de waterbatterij

De opbouw van de ondergrond is een grote troef voor de Brabantse Wouden. Dankzij het zandpakket boven een ondoordringbare kleilaag werkt die ondergrond als een waterbatterij. Maar door overmatige verharding in het bewoond weefsel en door de beperkte infiltratie van hemelwater in de landbouwgebieden, functioneert deze waterbatterij vandaag suboptimaal.

Een landschapsbrede aanpak moet de werking van de waterbatterij herstellen: een verbetering van de bodemstructuur in landbouwgebied, ontharding en infiltratie in dorpen en steden, bij natuurinrichting inzetten op vasthouden en infiltratie van hemelwater, het openleggen van waterlopen en de herwaardering van bronnen.



3.2.3 Strategische projectenwerking en een integrale aanpak

Het bewoond gebied in de Brabantse Wouden beslaat ongeveer 8000 ha. Verharde oppervlakten die afwateren via de riolering zijn nefast voor een goed waterbeheer. Met wateroverlast én waterschaarste tot gevolg. Zeker in deze streek met zijn typisch golvend reliëf en leembodems die traag infiltreren.

Voor de aanpak van hemelwater baseren we ons in de Brabantse Wouden op de 'Ladder van Lansinck', waarbij de maatregelen deze hiërarchie volgen:

- ⊕ afstroom vermijden
- ⊕ hergebruik regenwater
- ⊕ infiltratie (maximaal bovengronds)
- ⊕ bufferen en vertraagd afvoeren
- ⊕ lozen op gracht.

We ondersteunen gemeenten bij de opmaak en implementatie van hemelwaterplannen. Daartoe stellen we een waterexpert ten dienste van de gemeenten, om hen te ondersteunen bij het ontharden, vasthouden, hergebruiken en infiltreren van water.



3.2.4 Strategische projectenwerking en een integrale aanpak

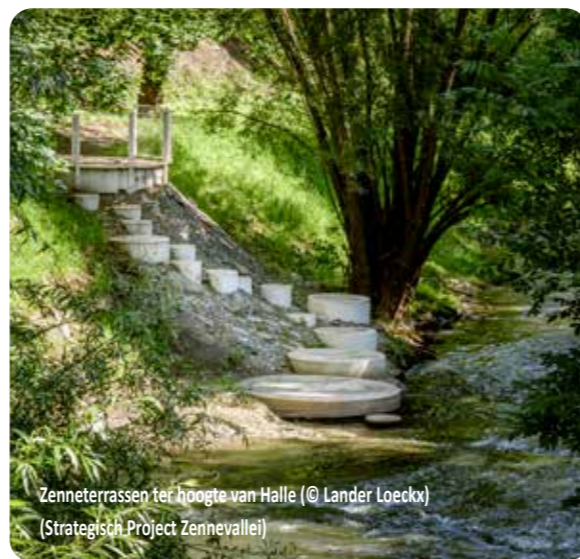
Dijle, Laan en IJse kennen een behoorlijke ecologische en landschappelijke kwaliteit, met ruimte voor verruwing en wandelpaden langs de oever. Ook de Zenne heeft een redelijke ecologische kwaliteit maar loopt ook vaak door sterk verstedelijkt en geïndustrialiseerd weefsel. Veel kleinere beken zijn lokaal ingebuisd, rechtgetrokken of zijn ingesnoerd door bebouwing en achtertuinen. Dat maakt hun ecologisch verbindende functie voor fauna en de beleving voor de mens beperkt.

Ruimte voor de Zenne

Lange tijd was de Zenne een vervuilde rivier. Daardoor werd ze liefst weggestoken, maar vandaag is water weer een troef. Voor recreatie, de natuur én de waterhuishouding. We herstellen overal waar mogelijk de vrije meandering van de Zenne, geven de rivier bij doortocht van industrieterreinen meer ruimte en maken haar beleefbaar via een Zennepad van Lembeek tot Drogenbos. In Halle en bij woonwijken verschijnen er groene waterbelevingsplekken. Ook de zijrivieren en -beken van de Zenne krijgen meer ruimte. Zo kan de Kapittelbeek vandaag weer vrij meanderen, een realisatie binnen het landinrichtingsproject Land Van Teirlinck.

Meanderen door de Dijlevallei

We herstellen de Dijle, Laan, IJse, Voer, Molenbeek en de bovenlopen door openlegging, hermeandering, maximale ontharding van de oevers waar dat fysiek mogelijk is. De toegankelijke oevers vormen natuurlijke plekken om het water te beleven. Een mooi voorbeeld is het landinrichtingsproject IJsevallei (VLM). Dit project dat in volle uitvoering is, herstelt het natuurlijke valleikarakter en versterkt de openruimteverbindingen.



Zenneterrassen ter hoogte van Halle (© Lander Loeckx)
(Strategisch Project Zennevallei)



Voer ter hoogte van Leefdaal (Bertem - © Els Van Loon)

3.2.5 Nooit te laat om te herbronnen

Veel natuurlijke bronnen in de Brabantse Wouden werden door de jaren heen afgeleid naar de riolering onder druk van de verstedelijking. We koppelen deze bronnen weer af als dat technisch mogelijk is, maken de bron open en herstellen de bronbeken. Want bronbeken behoren tot de meest waardevolle biotopen van de Brabantse Wouden met zeer specifieke soorten zoals ééndagsvliegen, kokerjuffers, zeldzame mossen, Beekprik, Rivierdonderpad, Beekforel en zo meer. Ze voeden bovendien de natte natuur, wapenen het gebied tegen verdroging en zorgen voor beleving.

3.2.6 Strategische projectenwerking en een integrale aanpak

We streven ernaar om in 2040 geen toename meer te hebben van het ruimtebeslag. De demografische groei vangen we op met een slimme bouwshift, als proeftuin voor Vlaanderen. Met het partnerschap Brabantse Wouden - waaronder de dienst Ruimtelijke Planning van het provinciebestuur - ondersteunen we de gemeentebesturen.

In een eerste stap streven we naar een gedifferentieerd ruimtelijk beleid. We zetten daarbij in op de herbestemming van woonuitbreidingsgebieden naar open ruimte, en de selectieve opheffing van bouwrechten op cruciale kavels in de verbindende landschappen of de natuurkernen. Dit beleid sturen we met de opmaak van (P)RUP's, we zoeken ruiloplossingen, onderzoeken de oprichting van een bouwshiftfonds om de bouwshift financieel haalbaar te maken.

In aanloop naar een gebiedsdekkende inventarisatie als een eerste stap naar herwaardering, lopen er twee kleinere inventarisatieprojecten binnen de Strategische Projecten Walden en Zennevallei.

In een lopend pilootproject worden alvast vier bronnen hersteld en gevaloriseerd: in Oud-Heverlee, Huldenberg, Terlanen en Neerijse.

Ongelukkig gelegen 'harde' percelen

In het hele gebied van de Brabantse Wouden vind je een niet-gerealiseerd 'hard' aanbod. Dit zijn verkavelingen die (nog) niet zijn uitgevoerd, woonuitbreidingsgebieden, landelijke binnengebieden ... Vaak zijn die vandaag ingevuld als landbouwgebied. Soms zijn ze slecht gelegen, bijvoorbeeld chaletzones in open ruimte of verlaten industrieterreinen. Ook onbebouwde woonkavels zijn soms heel jammerlijk gelegen, bijvoorbeeld omdat ze de laatste mogelijkheid vormen voor een ecologische verbinding in verstedelijkt gebied. Waar ze het openruimte karakter aantasten en een (te) hoge druk zetten op de omgeving, streven we naar een uitdoving. We stellen tien concrete werven in het vooruitzicht voor de eerste operationele fase.



Voorbeeld van een wassertretsteltje



Bouwshift (© Bond Beter Leefmilieu)

3.2.7 Groene dorpen

De dorpen in de Brabantse Wouden mogen geen eilanden zijn. We versterken het fijnmazige netwerk van groenblauwe aders, groene verbindingen en waterlopen door de bebouwde ruimte. We gaan voor een planologische en instrumentele aanpak in het kader van de bouwshift en de beeldkwaliteitsplannen van gemeenten.

Sensibilisering rond bomen

Bomen en struiken in de tuin zorgen niet alleen voor koelte en schaduw in de zomer. Ze versterken het mentale welzijn in druk bewoond gebied en zijn cruciaal voor de natuur en de beleving in de Brabantse Wouden. Ze zijn ook belangrijk als airco in tijden van klimaatverandering. We maken de inwoners van de Brabantse Wouden daar graag bewust van, zodat ze hun eigen tuin vergroenen en meer publiek groen omarmen.

We zetten samen met de gemeenten een sensibiliseringsproject op, en samen met wetenschappelijke instellingen zetten we burgeronderzoek op om het effect van bomen, bos, struiken en hoog gras op de bodem en het microklimaat in bewoond gebied te onderzoeken, in beeld te brengen en zo bewustzijn te creëren.

200.000 extra bomen buiten het bos

Rijen bomen langs wegen, op pleinen, aan kapelletjes en kruispunten, en landbouwers die bomen in hun graslanden planten. De ambitie is om zo 200.000 extra bomen in het landschap te krijgen.

In dorpen en steden streven we ernaar dat je vanuit elk huis minstens drie bomen kan zien. Het bladerdek beslaat er 30% en je hoeft maar 300 meter naar een park of groene ruimte. Voor deze stevige ambitie staan we de gemeentebesturen bij met een boomexpert. Die zal helpen bij het opstellen van een bomenbeleidsplan maar ook bij alle uitvoeringsaspecten van de aanleg en beheer van bomen. Een bomenteller op gemeente- of wijkniveau helpt de groei monitoren en de competitie aangaan met een buurgemeente of -wijk. Wie plant de meeste bomen?

Biodiverse tuinen

Tuinen en hobbylandbouwgronden nemen ongeveer 15% van de oppervlakte van de Brabantse Wouden in. Goed voor 5000 ha. Initiatieven als Tuinrangers, Leve de Tuin, VELT en veel andere zetten in op biodiverse, milieuvriendelijkere en klimaatrobuuste tuinen. In de Brabantse Wouden zoeken we synergiën en kennisdeling tussen al deze initiatieven, vullen eventuele ontbrekende schakels aan en ontwikkelen (financiële) ondersteuning. Want hoe meer groene tuinen, hoe beter voor de biodiversiteit, de koolstofopslag en waterinfiltratie.

Groenblauwe bedrijventerreinen

Ook op bedrijventerreinen zetten we in op meer groen, meer biodiversiteit, ontharding en meer ruimte voor infiltratie. Idealiter doen we dat door ondersteuning van de managementstructuren voor bedrijventerreinbeheer in het kader van de Strategische Projecten. Waar er geen gemanaged terreinbeheer is, werken we samen met de Provinciale OntwikkelingsMaatschappij (POM).

3.2.8 Van het dorp over trage wegen naar de natuur

Er lopen veel trage wegen door de Brabantse Wouden, maar ook veel zijn verdwenen, in slechte staat of ontoegankelijk. De meeste gemeenten in het gebied hebben een werking opgezet om deze trage wegen te herwaarderen. Ook vzw Trage Wegen, de provincie Vlaams-Brabant, Interleuven en de werkgroep Trage Wegen Zuidwest-Brabant zijn actief in het gebied.

Onze ambitie is om samen met al deze partners de woonkernen traag en groen te verbinden met de omliggende bos- en natuurgebieden. Zo is het Nationaal Park voor elke bewoner te voet bereikbaar.



3.3 LANDSCHAP EN ERFGOED

De Landschapsbiografie Brabantse Wouden vormt de inspiratiebron en onderbouw van deze visie op landschap en erfgoed. De vzw Vrienden van Heverleebos en Meerdaalwoud brachten daarvoor experts, wetenschappers, administraties en liefhebbers van erfgoed en landschap samen. Nooit eerder overlegden binnen het gebied van de Brabantse Wouden zo veel vrijwillige en professionele erfgoedexperten, van Halle tot Bierbeek. Hun engagement vormt de start voor de verdere kennisopbouw over erfgoed en landschap in de Brabantse Wouden.



Koninklijke loge - Zoniënwood (© Lander Loeckx)

3.3.1 De kennis van ons erfgoed uitbouwen

Een Intergemeentelijke Onroerenderfgoeddienst Brabantse Wouden

We starten vanuit de Brabantse Wouden een erfgoedwerking op, met een erfgoedconsulent aan het roer. Het doel is om samen met de gemeentebesturen in de Brabantse Wouden de mogelijkheden van een Intergemeentelijke Onroerenderfgoeddienst (IOED) te verkennen en deze eventueel op te richten. Een IOED is erkend door het Agentschap Onroerend Erfgoed en ontvangt voor haar basiswerking een jaarlijkse subsidie van de Vlaamse Overheid.

Inventarisatie van het erfgoed

Het grootschalig Vlaamse inventarisatieproject 'Bouwen door de Eeuwen Heen' dateert al van eind jaren 1960 en is dus gedateerd en onvolledig. Intussen waren er wel verschillende initiatieven op gemeentelijk niveau, maar er is meer nodig. We stellen een erfgoedconsulent aan om daaraan te werken. Niet alleen, maar in overleg én met de hulp van de erfgoedgemeenschap, de gemeenten, de dienst Erfgoed van de provincie Vlaams-Brabant en de beide Regionale Landschappen. We maken daarvoor graag gebruik van de Vlaamse projectsubsidies voor archeologisch syntheseonderzoek. Daarnaast zetten we in op syntheseonderzoek rond specifieke erfgoedaspecten. We denken daarbij bijvoorbeeld aan syntheseprojecten rond het middenneolithicum, het Keltisch taalgebruik, natuurstenen in bouwkundig erfgoed en funerale landschappen.



Kasteel van Beersel (©Shutterstock)

3.3.2 We behouden en valoriseren het waardevol erfgoed

Bouwkundig erfgoed

We willen de erfgoedobjecten in een goede conditie en beheer brengen en deze functioneel (her)bestemmen waar dat wenselijk en mogelijk is. Zowel in de dorpskernen als in het buitengebied. Denk aan de beeldbepalende panden in onze dorpen, aan hoeves, watertorens en kerkelijk erfgoed, aan sanatoria en zoveel meer waardevolle gebouwen.

Archeologisch, bodemkundig, landschappelijk en klein historisch erfgoed

Respectvolle bosbouw

Het Zoniënwoud is door de wroetende, bewegende, bouwende mens gedurende 14.000 jaar voor een groot deel gespaard. Ook elders, zoals in het Meerdaalwoud, bleven grafheuvels nog gedeeltelijk bovengronds bewaard. De bodem van deze oude bossen vormen dan ook een ondergronds reservaat, een kennismijn voor de toekomst. We starten daarom een project op om bosbeheerders hierop attent te maken, zodat ze, nog meer dan vandaag, bosbouwtechnieken gebruiken die het microreliëf en de bodemstructuur behouden. Zo blijft dit onontgonnen erfgoed bewaard voor latere generaties met nieuwe onderzoeksmethoden.

Het beheer van klein historisch erfgoed

Klein historisch erfgoed wordt zelden planmatig beheerd. Denk aan holle wegen en waardevolle bomen, kapelletjes en bunkers, grenspalen en graften. We brengen Regionale Landschappen, gemeenten, natuurverenigingen en andere partners samen om daar verandering in te brengen.

We onderzoeken hoe we eigenaars van monumentale en markante bomen kunnen ondersteunen, en in de domeinbossen streven we naar een toename van het aantal dikke bomen (stamomtrek > 3m) met 10 % elke 10 jaar.



3.3.3 Erfgoedkennis ontsluiten en verhalen valoriseren

Kennis uitdiepen en delen

De experts, wetenschappers, administraties en liefhebbers die werkten aan de Landschapsbiografie Brabantse Wouden brachten een schat aan erfgoedkennis samen. Maar nog veel archiefmateriaal bleef ongeopend. We willen deze kennis uitdiepen en verder verspreiden via erfgoeddagen, archeologiedagen, Open Monumentendag en zo meer. Bovendien werken we aan de oprichting van een Erfgoedforum Brabantse Wouden.

Beleefbaar erfgoed

Met de Landschapsbiografie Brabantse Wouden als houvast, maken we het landschap en het erfgoed leesbaar en beleefbaar. We brengen verhalen langs wandel- en fietsroutes, verspreiden de verhalen via de gidsenwerking en in vijf op te richten bezoekerscentra.

We maken de eigenaars van erfgoed warm om hun eigendommen zichtbaar te maken, ze digitaal of virtueel te ontsluiten, ze toegankelijk te maken. Ze kunnen daarvoor onder meer een beroep doen op subsidies via de dienst Erfgoed van de provincie Vlaams-Brabant.

3.3.4 De zorg voor het landschap

Vergezichten koesteren

Het golvende landschap van de Brabantse Wouden trakteert op de mooiste vergezichten. Het vrijwaren en valoriseren ervan is een topprioriteit. Want net als elders in Vlaanderen, trekt lintbebouwing letterlijk een streep door veel mooie panorama's. Samen met de Regionale Landschappen, Strategische Projecten en vrijwilligers inventariseren we de vergezichten en corridors in de open ruimte, en gaan we na waar we zichtassen kunnen accentueren of ontsluiten.

Verrommeling tegengaan

Badkuipen als drinkbakken voor het vee, vangrails als afspanning, oude caravans als schuilhokken ... Samen met de Regionale Landschappen starten we een campagne om deze 'verrommeling' van het landschap te keren. We bieden alternatieven aan, zoals hagen met streekeigen plantgoed, houten schuilhokken en weidepalen in lokaal hout en zo meer.



▲ Zicht op weide met vangrailafsluiting (© INTOE)

3.4 TOERISME EN BELEVING

Hoe kunnen de Brabantse Wouden een toeristische meerwaarde betekenen voor bewoners, bezoekers en ondernemers van het park zelf? En hoe kunnen we tegelijkertijd het natuurlijke- en landschappelijke kapitaal beschermen en versterken? Daar geeft de toeristische visie een antwoord op.



Wandelen in Zoniënwood (© Lander Loeckx)

3.4.1 Marketing, USP en toeristische doelgroepen

Drie types bezoekers

We onderscheiden drie types bezoekers in de Brabantse Wouden: lokale en regionale, nationale en internationale bezoekers. Ze zijn in de eerste plaats dagrecreanten. Wie toch wil overnachten, kiest doorgaans voor Leuven of Brussel als uitvalsbasis.

Toeristische doelgroepen

De toeristische troeven van de Brabantse Wouden? Eeuwenoude natuur, grenzeloos genieten en een avontuurlijk landschap. Aangezien elk park in Vlaanderen zal uitpakken met natuur, genieten en landschap zijn het uiteraard de adjectieven eeuwenoud, grenzeloos en avontuurlijk die de Brabantse Wouden uniek maken.

Hiermee rekening houdend, kiezen we bewust voor heel specifieke doelgroepen voor de marketing van het gebied. Dat zijn: natuurtoeristen, expats, scholen, 'ontprikkelaars', meerdaagse recreanten, dagrecreanten, citytrippers, gezinnen met kinderen, koppels, mensen met een beperking, mensen op teambuilding. Na de erkenning als Nationaal Park, zetten we een project *branding* op.

Sterke verhalen

De Landschapsbiografie Brabantse Wouden legde een goudmijn aan verhalen en geschiedenis bloot. Ook een bevraging van de toeristische stakeholders leverde bijzondere verhaallijnen op. Ze vormen de basis waarop we toeristische producten enten, met een aangepaste storytelling en een promotie gericht op elke doelgroep.



De internationale bezoeker als toeristische doelgroep (© shutterstock)

3.4.2 Een gefaseerde aanpak: de visitor journey

Correcte communicatie voorafgaand aan het bezoek

Voor hij op bezoek komt, wil elke potentiële bezoeker zich informeren, zich inspireren en ideeën opdoen. De verwachtingen die dan gecreëerd worden, bepalen mee zijn keuze van bestemming. Maar verwachtingen mogen geen potentiële teleurstellingen worden. Daarom moet de communicatie via analoge en digitale kanalen een eerlijk, authentiek en oprecht beeld van de regio weergeven, op maat van de toeristische doelgroepen die we ambiëren. Het is logisch dat de websites van de Brabantse Wouden en Toerisme Vlaams-Brabant hiervoor aan elkaar gelinkt worden.

Eénduidige stijl tijdens het bezoek

Bezoekers hebben tijdens hun bezoek nood aan informatie. Ze willen de weg vinden, activiteiten kiezen, lezen over de bestemming en zo meer. In de waaier aan contactpunten (wegwijzers, bezoekerscentra, onthaalpoorten, gidsen, kaarten...) streven we naar een eénduidige communicatie, huisstijl en storytelling.

Positieve ambassadeurs na het bezoek

Elke bezoeker is een ambassadeur die zijn ervaringen mondeling en digitaal deelt. Daarom werken we de beleving uit volgens het 'peak-end principe': een tasting op het einde van een rondleiding, de kok die bij het dessert even langskomt, een lunchpakket voor de weg naar huis ... Met die positieve ervaringen als herinnering dragen bezoekers het Nationale Park mee uit.



Kwalitatieve en duurzame informatie (© Lander Loecx)

3.4.3 We behouden en valoriseren het waardevol erfgoed

Bereikbare onthaalpoorten

Het Agentschap voor Natuur en Bos schafte de voorbije twintig jaar de vele kleine parkings in de wouden af en bouwde goed gelegen 'poorten' aan de rand van de wouden uit. Een reuzensprong om de kwetsbaarste delen te beschermen. Maar een aantal van deze poorten is niet goed bereikbaar met het openbaar vervoer en veel poorten zijn niet verbonden met horeca of de lokale economie.

Daarom maken we een volgende kwaliteitssprong met goed gekozen onthaalpoorten, waar overzichtsbornen de bezoekers wegwijs maken en op weg helpen. We zetten in op de goede ontsluiting van het gebied met trein, bus en fiets(snelwegen). Een vervoerspas voor verblijfstoeristen is een te onderzoeken mogelijkheid. We onderzoeken ook of het fietsverhuurmodel 'hoppin' van Mobiliteit Vlaanderen kan enten op het netwerk van onthaalpoorten. We streven ook een sterkere koppeling met horeca en beleving in de dorpskernen na.

We onderscheiden daarom drie types onthaalpoorten: spooruitstappunten, dorpsinstappunten en recreatieve parkings.

a. Spooruitstappunten

Met niet minder dan zes spoorlijnen en tal van stations, is het spoor dé manier om de Brabantse Wouden te bezoeken. Op elk toekomstig spooruitstappunt zijn er toiletten, fietsverhuur, overzichtsbornen, een afvalstelsel en aanloopzones naar de wandel- en fietsroutes.

Deze stations of haltes selecteren we als spooruitstappunten: Leuven, Oud-Heverlee, Sint-Joris-Weert, Florival, Gastuche, Waver, Bosvoorde, Groenendaal, Terhulpen, Veltem, Kortenberg, Linkebeek, Sint-Geneius-Rode, Halle, Lembeek, Beersel Kasteel, Huizingen, het tramstation Tervuren en het metrostation Herman Debroux.

b. Dorpsinstappunten

In deze uitnodigende dorpskernen vind je erfgoed en beleving, gastvrije horeca (met toilet), recreatieve bornen met de routestructuren, streekeigen beplanting, een fietsdeelsysteem, fietsoplaadpunten en een startpunt voor wandelingen.

Deze dorpen selecteren we als dorpsinstappunten: Bierbeek (cc de borre), Oud-Heverlee (Zoet Water), Bertem, Huldenberg, Leefdaal, Duisburg, Everberg, Overijse, Alsemberg en Kasteelbrakel.

c. Recreatieve parkings

De recreatieve parkings liggen aan het hoofdwegenet en knopen (op termijn) aan op wandel-, fiets- en ruiterroutes. Een recreatieve parking heeft idealiter minstens vijftig parkeerplaatsen, overzichtsbornen, oplaadpunt voor e-bikes, fietsherstelzuil en eventueel afspruitstand, toilet, drinkfontein, defibrillator, schuil- en picknickhut en deelfietsverhuur. Een personenteller monitort het gebruik. Afvalvoorziening is er niet, wie met de wagen komt, kan zijn afval meenemen. Een horecazaak hoeft niet, die komen fietsers en ruiters onderweg allicht wel tegen.

Onze selectie gratis parkings: Torenvalk (Blanden), parking Kapeldreef (Leuven), Kortenberg, Jezus-Eik, Groenendaal station, Provinciedomein Huizingen, Parking 1 Hallerbos, Leeuw van Waterloo. Betalende recreatieve parkings: Tervuren centrum, Philipssite Leuven.

3.4.4 Bezoekerscentra en belevingselementen

Vijf bezoekerscentra

We ontwikkelen, binnen bestaande erfgoedsites, vijf bezoek- en belevingscentra op de plekken waar de historische verhalen en natuurbeleving het best tot hun recht komen. Elk met een vast aanbod over de Brabantse Wouden, maar ze gaan ook elk dieper in op een thema eigen aan de onmiddellijke omgeving. Door de centra te spreiden over het gebied, verhoogt het toeristische aanbod en zetten de centra aan tot een herhaalbezoek.

De centra komen op locaties die goed ontsloten worden met het openbaar vervoer, met een bestaande parking op wandelafstand. De bezoekerscentra zijn geen gewenste startpunten voor fiets- of ruitertochten, wel voor wandeltochten. Personentellers monitoren het aantal bezoekers.

We selecteerden deze locaties: Groenendaal (bosmuseum), Tervuren, (streekbezoekerscentrum of kazerne Panquin), Leuven (Abdij van Park), Florival (Huldenberg & Grez-Doiceau) en Halle (Paterskerk). Er horen ook nieuwe activiteiten bij. Zo komt er een boomkruinenpad in Groenendaal, kan er gezwommen of geschaatst worden in Florival en vlieg je in de Paterskerk te Halle met een 5D-ervaring door het Hallerbos.

Digitale informatie

Vandaag is er in de Brabantse Wouden nog een te onoverzichtelijk aanbod aan infoborden, wegwijzers en andere infodragers. Een sanering dringt zich op. We vervangen de verouderde infodragers op korte termijn door een 'slim' digitaal systeem van gps-punten en extra scanmogelijkheden om informatie en verhaallijnen te ontsluiten. Op middellange termijn willen we de bezoeker de juiste informatie aanbieden via open source-kanalen als Wikidata. Met systemen als Google Lookout linken we de verhalen aan een geolokalisatie en visuele herkenning. Toepassingen met artificiële intelligentie voegen nog een extra laagje toe en kunnen inspiratie leveren voor een ideale trip naar de Brabantse Wouden. Naast dit digitale luik blijven we ook publicaties maken als overzichtskaarten, wandelgidsen, en zo meer. Mits het wenselijk, betaalbaar en duurzaam is.

Gastheren en gidsen als ambassadeurs

Ondanks alle digitale en analoge informatie, blijven de gulle glimlach van een hartelijke gastheer of de verhalen van de welbespraakte gids je nog het meest bij. We werken een begeleidingstraject uit om van toeristische ondernemers echte gastheren of ambassadeurs van de Brabantse Wouden te maken. Ook de professionalisering en ondersteuning van alle mogelijke gidsenwerkingen in de Brabantse Wouden is een prioriteit.



Panquinkazerne Tervuren

Kleinschalige belevingselementen

De natuur in de Brabantse Wouden is te kwetsbaar voor grootschalige attracties. Daarom zetten we in op authentieke en kleinschalige belevingen die geënt zijn op de typische natuur- en landschapswaarden.

We denken aan:

- ⊕ Nieuwe bloemrijke bossen en graslanden
- ⊕ Beleefbare uitzichtspunten
- ⊕ Belevingspaden langs eeuwenoude woudreuzen
- ⊕ Boerenbarbecues
- ⊕ Multigenerationele wandelpaden, ook voor mensen met een beperking
- ⊕ Crea-ateliers met lokale ambachtslui en kunstenaars
- ⊕ Speelnatuur voor mens en dier, zoals speelbossen en hondensloopzones bij horecazaken
- ⊕ Een magisch mysterieus bos in Jezus-Eik
- ⊕ Een woudtheater en Forestival in Bierbeek

Deze belevingsplekken - niet limitatief - betrekken we heel graag als authentieke haltes in de Brabantse Wouden:

- ⊕ De Ruisbroekmolen met dorpsbrouwerij in Bierbeek
- ⊕ Bezoekerscentrum Dru!f in Overijse
- ⊕ De Herisemmolen en het Biercentrum De Lambiek in Alsemberg
- ⊕ Brouwerij Boon, Lembeek en de Sint-Veronmars (immaterieel erfgoed)
- ⊕ Brouwerij en lambik-O-droom 3 Fonteynen, de dorpskern van Beersel en het beroemde kasteel
- ⊕ Brouwerij De Kroon in Neerijse



Forestival nabij Meerdaalwoud (© ANB)



DEEL 3- GEBIEDSVISIE - Toerisme & Beleving - 53

3.4.5 Recreatievormen en routes

Wandelen en fietsen als recreatieve ruggengraat

Het goed uitgebouwde wandel- en fietsnetwerk is dé basis voor een bezoek aan de Brabantse Wouden. Het netwerk van wandel- en fietsknooppunten houdt rekening met de kwetsbaarheid van het gebied: de natuur, de landbouw en de inwoners. Via Strava Metro volgen we de bewegingen van mountain- en gravelbikers op. Om het de wandelaar en fietser nog aangenamer te maken, zetten we verder in op de verbetering van de geluidskwaliteit. Met geluidsschermen en bermen die het storende gezoem van snelwegen als de E40, RO en E19 dempen. We bewaken de authenticiteit van de mooie dorpspleintjes en erfgoedsites, en rusten ze uit met randinfrastructuur en toeristische informatie.

Nieuwe wandel- en fietsroutes

De prima ontsluiting met het openbaar vervoer en de vele locaties met fietsverhuur maken het mogelijk om naast lusvormige routes ook lijnvormige routes uit te werken. Een fijn aanbod op maat van dagtrippers en meerdaagse wandelaars en fietsers.

We maken vier nieuwe suggestiefietsroutes, ééntje voor de blikvangers van elk seizoen. En een nieuw langeafstandswandelpad (+/- 80 km) langs de landschappelijke, natuurlijke en erfgoedhoogtepunten van de Brabantse Wouden. We zoeken daarvoor aansluiting bij de GR-routes die de streek aandoen en kloppen

aan bij de European Ramblers' Association voor een erkenning als eerste Leading Quality Trail in Vlaanderen.

Het reliëf en het landschap van de Brabantse Wouden zijn bijzonder aantrekkelijk voor mountainbike en gravel. We organiseren de routes, in overleg met de routebeheerders, voor 70% buiten de natuurkernzones en ontwijken de kwetsbaarste zones volledig. Dit betekent dat we een aantal routes zullen moeten verleggen, samen met specialisten, de route- en terreinbeheerders. Tegelijk kan echter een bijkomend belevingsvol aanbod worden gecreëerd in de zones voor nieuwe natuur en in minder kwetsbare delen.

Ook ruiters vinden mooie routes in de Brabantse Wouden, weg van de kwetsbaarste gebieden. We gaan in dialoog met de ruiterssector en bekijken hoe we samen kunnen investeren in een betere infrastructuur.

Bij de inrichting en beheer van de routes, gaan we voor een duurzame aanpak: lokaal hout en streekeigen materialen, maximale digitale ontsluiting, overzichtsborden bij de poorten, duidelijke huisstijl ...

Waterbeleving

Peddelen

Kanovaren is populair, maar niet overal mogelijk. In de Brabantse Wouden kan peddel- en watersport op de rivieren die daarvoor vanuit ecologisch perspectief geschikt zijn. Op rivieren als de IJse,

Laan, Voer en Molenbeek is het waterpeil te laag. Ook op andere rivieren is kanoën en kajakken niet altijd aangewezen, bijvoorbeeld omdat de Bever er huist, omdat we een verruwing van de oevers nastreven of het gebied te kwetsbaar is.

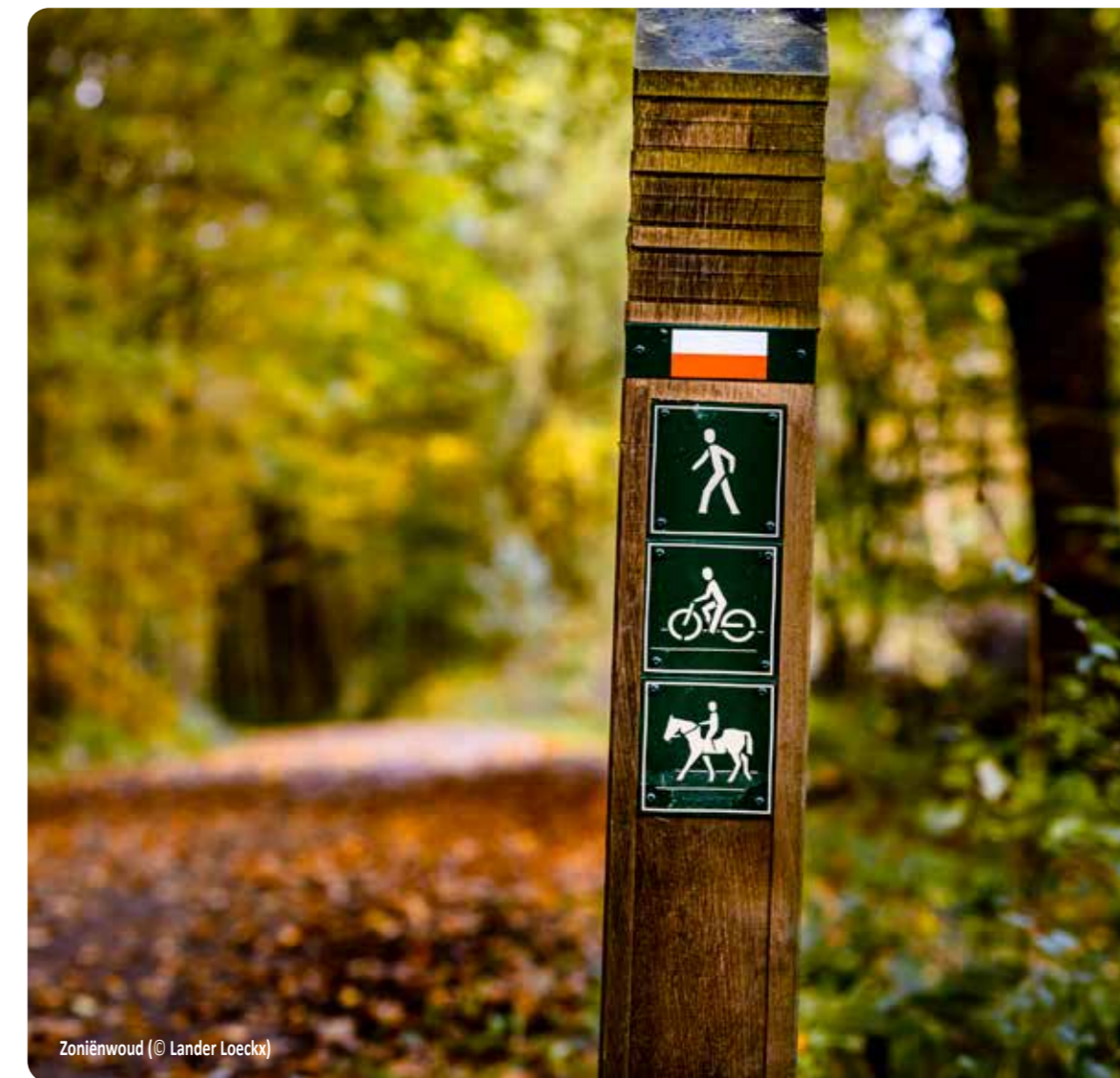
Op de Dijle kan er wel gevaren worden tussen Korbeek-Dijle en Leuven en tussen Laurensart en Sint-Agatha-Rode. Op de Dijle wordt varen op korte termijn mogelijk van Huizingen tot Drogenbos, en op lange termijn van Halle tot de E19.

Hengelen

Vijverhengelen lijkt op z'n retour, maar rivierhengelen is hip. Waar een oever vlot bereikbaar is zonder dat je daarvoor door een kwetsbare biotoop moet, kan er gehengeld worden in de Brabantse Wouden. Mits toestemming van de eigenaar van de oever.

Zwemmen

Wildzwemmen kan niet, daarvoor zijn de beken en rivieren te kwetsbaar. Maar een afgelijnd aanbod waterbeleving kan wel in het waterrijke gebied. Met de uitbouw van spartelwaterplekken langs wandelroutes, inrichting van speelbronnen, en belevingselementen langs de waterkant in bebouwde kernen zullen we daar op inzetten. We zien ruimte voor en ondersteunen een paar goed uitgeruste (betalende) openluchtzwembaden.





Voorbeeld glamping (© Nutshell)



Medegebruik van erfgoedgebouwen
(© Toerisme Vlaanderen)



Bivakzones met sterke openruimtebeleving

3.4.6 Logies op maat van het landschap

Het aanbod logies is eerder bescheiden. Hotels komen vooral in de steden voor. In het gebied vinden we wel een aantal (vaak verouderde) campings, elf jeugd- en groepsverblijven en een beperkt aantal vakantiewoningen en B&B's in de dorpen.

Onze ambitie?

- ⊕ Hotelgasten niet alleen de steden maar ook de Brabantse Wouden te laten ontdekken en zo hun verblijfsduur verlengen.
- ⊕ Drie hoogkwalitatieve campings in de Brabantse Wouden.
- ⊕ Nauwere samenwerking tussen de organisatoren van elf jeugd- en groepsverblijven.
- ⊕ Verduurzaming en fietsvriendelijk opkrikken van de vakantiewoningen, B&B's en pensions.
- ⊕ Een extra toegankelijk aanbod, want toerisme is voor iedereen.

Nieuwe bivakzones

We ontwikkelen ook een nieuw concept van bivakzones met een sterke openruimtebeleving. In combinatie met zwem- of spartelwater, barbecueplekken, sanitair, langsheen langeafstandswandel- of fietspaden en dichtbij de dorpskernen. We mikken op een twaalfstal dergelijke zones. Het lijkt een beloftevol, uniek maar wel moeilijk concept (op vlak van beheer, onderhoud en handhaving) en starten daarom met een grondig onderzoek vooraleer tot realisatie over te gaan.

Exclusief logeren

We stimuleren herwaardering van gebouwen, in het bijzonder bouwkundig erfgoed, voor kleinschalig logeren. Het kan daarbij gaan om leegstaande kerken, watertorens, boerderijen ... We inventariseren de mogelijkheden, kansen en interesse bij eigenaars en ondernemers. En dragen bij aan het oplossen van eventuele vergunnings- en andere problemen.

Fietsvriendelijke logies

We streven naar een aantal kleinschalige fietshotels of fiets-B&B's. Idealiter omvatten ze een afgesloten fietsparking, een fietsherstelpunt, afspruitzone, oplaadplaats, was-en droogzone voor fietskledij.

Naar 2,74 nachten

Wie blijft logeren in de Brabantse Wouden, blijft gemiddeld 2 nachten. Op Vlaams niveau is dat 2,74. Alhoewel dat wellicht een logische verklaring heeft, namelijk de erg centrale ligging van ons gebied binnen Vlaanderen, willen we toch het aantal nachten per bezoeker omhoog. Het doel is om het aantal overnachtingen binnen de Brabantse Wouden binnen de 6 jaar met 20% te doen stijgen. Toeristen besteden vandaag samen ongeveer 50 miljoen euro per jaar in de Brabantse Wouden, we mikken ook hier op een stijging van 20%.

3.5 LANDBOUW

De pijler landbouw in dit masterplan hebben we samen met een brede coalitie van organisaties en individuele landbouwers uitgewerkt. De ambitie is om landbouw een volwaardige plaats en toekomst te geven in de Brabantse Wouden. Met duurzame, economisch leefbare landbouwbedrijven met een duidelijk ecologisch en sociaal karakter.



3.5.1 Een waterhoudende, gezonde bodem

De zandleem- en leembodems van de Brabantse Wouden behoren tot de vruchtbaarste van Europa. Maar de hellingen zorgen voor erosie en zoals elders in Vlaanderen neemt het organisch koolstofgehalte van de bodems af. Landbouwers kunnen rekenen op de erosiecoördinatoren en nemen al langer maatregelen, bijvoorbeeld niet-kerende bodembewerking. Samen met de Bodemkundige Dienst van België en Praktijkpunt Landbouw Vlaams-Brabant kunnen er meer projecten uitgerold worden. De ambitie is om het organisch koolstofgehalte geleidelijk te doen stijgen en zo het waterbergend vermogen van de landbouwbodems te verhogen.

Neerslag infiltreert best ter plaatse

De neerslag die op de velden valt, moet veel meer dan vandaag ter plaatse infiltreren in plaats van af te stromen via droogdalen, waterlopen of modderstromen. Daarvoor moet de bodemstructuur verbeteren zodat die meer water kan opnemen.

Dit kan door het bodemleven te activeren, de compactheid van de bodem te verminderen en het organische gehalte van de bodem te verhogen. Hoe bereik je dat? Met teelttechnieken als een directe inzaai, niet-kerende bodembewerking, teeltrotatie, drempels bij ruggenteelt en zo meer. Bedrijfsplanners van de VLM en de erosiecoördinatoren helpen daarbij.

We maken de landbouw koolstofnegatief

Wanneer het aandeel koolstof in de bodem verhoogt, is er niet alleen een bijdrage voor het klimaat maar ook een dubbel positief effect op vlak van de watercyclus: een grotere waterberging in de bodem en dus waterbeschikbaarheid voor de volgende teelt én er wordt meer water naar de diepere gronden en de waterbatterij afgevoerd. Met initiatieven als landbouweducatie, het maximaal gebruik van reststromen uit groenbeheer, het extra betalen van landbouwers via koolstofkredieten en het ontwikkelen van een rekentool, gaan we resoluut voor een koolstofnegatieve landbouw: een landbouwsector die meer koolstof opslaat dan ze uitstoot.

Erosiebeleid 2.0

Buien worden heviger door de klimaatwijziging. Erosiebestrijding is belangrijker dan ooit, zeker op onze moeilijk infiltrerende reliëfrijke leembodems. In overleg met de landbouwsector, de erosiecoördinatoren, de bedrijfsplanners en met de partners die actief zijn op vlak van landschapsbeheer, ontwikkelen we een doorgedreven erosiebeleid op maat van de eigenheid van de Brabantse Wouden. Waarbij we finaal een bijkomend pakket ondersteuningsmaatregelen financieren en uitrollen.

3.5.2 Korte keten: lokaal en gezond

Korte keten, dat zijn lokaal geproduceerde producten die zonder veel voedselkilometers de consument bereiken. Dat gaat verder dan hoeveverkoop: het gaat om een lokale of regionale afzet, naar de klant of verwerkers. Vzw Straffe Streek telt een 50-tal hoeve- en streekproducenten in het gebied van de Brabantse Wouden.

De ligging van enkele grote steden die het landschappelijk mooie landbouwgebied graag als duurzame voedselproducent zien, is een troef voor de Brabantse Wouden. We bouwen verder op initiatieven als Straffe Streek, Kortom Leuven, Boeren en Buren, Voedselteams, en versterken ze door samenwerking op te zetten. Ook het aspect lokale verwerking van landbouwproducten pakken we daarbij aan.



3.5.3 We geven landbouwers areaalzekerheid

De druk op de open ruimte is groot. De afgelopen twintig jaar verdween er in Vlaanderen dagelijks 5 tot 7 hectare aan open ruimte. Het aantal actieve landbouwers daalt en de vrijgekomen gebouwen en omliggende percelen krijgen te vaak een zonevreemd gebruik. Het behoud van het landbouwareaal is niet enkel van belang voor de voedselproductie, de typische landbouwlandschappen bepalen mee de identiteit van de streek én bieden kansen aan de biodiversiteit. Daarom toetsen we elk ruimtelijk initiatief af om de druk op landbouwgrond niet te verhogen. We schuiven drie doelstellingen naar voor:

a. Een beleid tegen versnippering

We ontwikkelen een ruimtelijk beleid om de versnippering van het landbouwgebied tegen te gaan. Uit de gebiedsanalyse bleek immers dat het daartoe bestemde landbouwgebied slechts voor twee derde voor beroepslandbouw wordt gebruikt. Eén derde gaat naar bewoning, industrie, paardenhouderij en hobbylandbouw en in beperkte mate natuur ... Daarom zetten we een project op om te verkennen welk beleid en welke instrumenten helpen om de vervreemding, versnippering en verrommeling van het landbouwgebied tegen te gaan en het te reserveren voor de beroepslandbouw en de bijhorende ecologische infrastructuur.

b. Een ruimtelijk afsprakenkader

Via een ruimtelijk afsprakenkader over bos- en natuuruitbreiding zetten we tegelijk in op functionele bebossingen, op verbonden natuur en op behoud van een aantrekkelijk open landbouwlandschap met respect voor de landbouwers. Zo onderzoeken we bijvoorbeeld of we nieuwe natuurelementen gerealiseerd door landbouwers in landbouwgebied, zoals bomen, heggen of brede akkerranden, een 'tijdelijk' natuurkarakter kunnen geven. We merkten immers dat landbouwers vrezen dat kleine landschapselementen nieuwe gebruiksbepalingen met zich meebrengen, zoals afstandsregels. Door hen de mogelijkheid te geven terug te keren naar de situatie voorheen, geven we hen zekerheid en tegelijk ecologische infrastructuur veel meer kansen.

c. Met garantie van het RUP

Bij het uittekenen van de verbindende landschappen (zie 3.1.7) is er in een eerste fase overleg met eigenaars en gebruikers op basis van een landbouwimpactstudie. In een tweede fase worden mogelijks ruimtelijke uitvoeringsplannen (RUP's) gemaakt. In deze RUP's leggen we ook de landbouwruimte vast, waarbij we rekening houden zowel met het individueel belang voor de landbouwer als met het collectief belang van voedselproductie en ecosysteemdiensten van het landbouwgebied.



3.5.4 De landbouwer als landschapsbeheerder

Natuur en landbouw zijn onlosmakelijk verbonden in de Brabantse Wouden. Landbouw gaat immers niet alleen over het telen van planten en/of kweken van dieren, maar ook over het in goede landbouw- en milieuconditie houden van gronden, de zorg voor de open ruimte en het landschap en de zorg voor de fauna en flora in het landbouwgebied.

De afwisseling van natuurkernen en open landschappen is bepalend voor de landschappelijke kwaliteit én medebepalend voor de toeristische uitstraling van de regio Brabantse Wouden. Ook voor de biodiversiteit vormt deze afwisseling een grote meerwaarde.

We onderscheiden meerdere ecosystemen:

- ⊕ Een open akkerlandschap met biodiverse akkerranden. Met doelsoorten als de Bruine kiekendief, Veldleeuwerik, Patrijs, Veldparelmoer, Hamster en een hele reeks akkerkruiden.
- ⊕ Kleinschalige landbouwlandschappen met een mix van akkers, weilanden en veel kleine landschapselementen. Met de Grauwe klauwier, Gekraagde roodstaart, Das ...
- ⊕ Holle wegen en graften, met Geelgors, Zomertortel, Das, lepenpage ...

Het beheer van deze ecosystemen in het landbouwlandschap zien we als een rol voor de landbouwsector. We zetten dan ook projecten op om de landbouwers te ondersteunen bij het beheer ervan, zoals het oprichten van een Loket Onderhoud Buitengebied en het uitwerken van een bijkomende set vrijwillige beheerovereenkomsten op maat van de Brabantse Wouden.



3.5.5 De landbouwer als gastheer

Een ijsje op de boerderij, een boerenmarkt, teambuilding tussen de koeien, een time-out voor jongeren, zorg op de boerderij, landbouweducatie ... Het zijn mogelijkheden om een landbouwbedrijf te versterken en een multifunctioneel karakter te geven. Maar het vergt wel wat arbeid en kennis.

De dienst Landbouw van de provincie Vlaams-Brabant helpt daarbij en maakt wegwijs op vlak van regelgeving, subsidies, communicatie en promotiekanalen. Wij lanceren graag bijkomende initiatieven die duurzame landbouw beleefbaar maken. Zoals het aanleggen van landbouwleerpaden, ontwikkelen van gezinsactiviteiten, het promoten van plattelandsbeleving voor stadskinderen, het inschakelen van initiatieven binnen het toeristisch aanbod van de Brabantse Wouden en zo meer. En het faciliteren bij vergunningen waar dat nodig is.



