

V.U. Stefaan Van der Auwera, Waversebaan 66, 3001 Heverlee
Afgiftekantoor 3000 Leuven 1 — P4A9093



PB-PP | B-2/2384
BELGIE(N)-BELGIQUE

Driemaandelijkse

Tijdingen

jaargang 48 nr 3

juli - september



Vrienden van Heverleebos en Meerdaalwoud vzw
Regionale milieu- en natuurvereniging
Waversebaan 66, 3001 Heverlee

Colofon

Tijdingen is het driemaandelijkse tijdschrift van de regionale natuur- en milieuvereniging Vrienden van Heverleebos en Meerdaalwoud vzw. VHM vecht sinds 1969 voor het landschap, de natuur en het leefmilieu in het Dijleland en ver daarbuiten. Daartoe heeft ze een werking ontplooid over vele domeinen: natuureducatie (educatieve projecten, bosklassen, lezingen), natuurbeheer, opleiding natuurgidsen, wandelingen enz. VHM treedt ook op tegen milieudelicten en onderhoudt nauwe contacten met beleidsmakers om de negatieve impact op de natuur te voorkomen of te minimaliseren. Met dit tijdschrift en onze website willen we de leden op de hoogte houden van onze activiteiten. Tintelen uw vingers om mee te helpen, neem dan zeker contact op met ons infocentrum!

infocentrum@vhm.be

016/ 23 05 58

Waversebaan 66

3001 Heverlee

www.vhm.be

De redactie

Stefaan Van der Auwera (layout), Waldo Dekeyser, Hugo Dehennin, Yvette Toison, Kristien Vermaelen, Niko Boone.

U heeft foto's of een verslag van een activiteit? Stuur maar op!

Foto's vooraf:
Steven Wouters,
Désiré Vanautgaerden, Rik Lenaert.



Druk:
Vanderpoorten,
Kessel-Lo
1100 ex.

Lidgelden

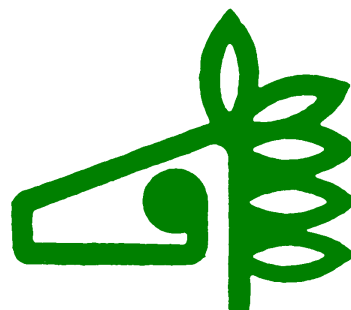
Lid worden kunt u voor 18 euro / jaar (Hoe? Rekeningnummer? **Zie kader hiernaast**). Hiervoor krijgt u 4 x per jaar ons tijdschrift Tijdingen en gratis toegang tot heel wat van onze activiteiten.

Steen

Onze initiatieven, ondermeer de aankoop van natuurgebieden in het Dijleland, kunt u ondersteunen door een gift te storten op het rekeningnummer met duidelijke vermelding 'Gift':

Inhoud juli - september 2017

De "champetter"	1		
Doode Bemde Nieuws	2		
In memoriam	4		
Dank u! Neires kermis	5	Het Dijlewolvenpad	14
Climate express tip	6	Klimaatwerf '1001 bomen'	15
Educatief project 2017-2018	8	Autovrije zondag leuven	16
Speurneuzen	9	Ammesoase	18
Leuven wint Europese klimaatprijs	13	De hommelmel	19
		Ecoduct Groenendaal	20
		Doode Bemde kamp	21



Neem eens een kijkje op de webstek! Ook op facebook!

In het midden van deze Tijdingen vindt u de uitneembare activiteitenagenda



Waarom lid worden?

- U steunt de natuurontwikkeling in uw streek
- U krijgt driemaandelijks een interessant en mooi verzorgd tijdschrift
- U blijft op de hoogte van de vele leuke, ontspannende en/of leerzame activiteiten

infocentrum

Tel: 016 23 05 58

Op stap met de Vrienden geweest?

Waarom niet eens een klein verslagje en wat foto's maken voor Tijdingen! Stuur maar op naar infocentrum@vhm.be

De Dijlevallei waarderen = lid worden

Stort 18 € voor een individueel of gezinslidmaatschap op rekening VHM vzw

IBAN : BE74 4310 5250 0107

BIC : KREDBEBB

Relieve bij de overschrijving duidelijk te vermelden of u kiest voor een **individueel lidmaatschap** of **gezinslidmaatschap**. Vermeld bij het gezinslidmaatschap het totaal aantal gezinsleden woonachtig op hetzelfde adres.

OF NOG BETER: **Domiciliëring** → Vraag bij ons een **SEPA-domiciliëringsformulier** aan en bezorg het ons ondertekend en ingevuld terug. In tegenstelling tot vroeger moet u dus niet meer bij de bank een domiciliëring openen, wijzigen of stopzetten, maar rechtstreeks bij VHM.

U krijgt dan steeds en stipt alle Tijdingen in uw bus.



Vrienden van Heverleebos en Meerdaalwoud vzw

Waversebaan 66

3001 Heverlee

Email: Infocentrum@vhm.be

Webstek: www.vhm.be



Het Doode Bemde nieuws

Appeljée

De zondagse werkdagen stoppen dan wel in maart, kwestie van de vogels en andere dieren rust te gunnen om hun nest te bouwen en jongen te werpen, er blijft wel steeds wat te doen in de Doode Bemde. We focussen dan vooral op onze infrastructuur. Op de stenen dus. Op 15 april verzamelde de vrijwilligersploeg aan de Appeljée, onze werkloos, om de gevel een

opfrisbeurt te geven. Potten verf en borstels werden aangevoerd en tegen de avond stond de kleur er op. Twee kleuren zelfs. Enkele dagen later werden nog meer potten verf in de ring gegooid en de nieuwe look was een feit. Voorlopig toch, want het is de bedoeling dat de nieuw aangeplante wilde wingerds op termijn de hele gevel bedekken. De handigsten onder ons hielden zich intussen binnen bezig met de inrichting van de Appeljée. Om in orde te zijn met de arbeidswetgeving, - de Appeljée is de uitvalsbasis van onze terreinploeg -, moesten we nog een douche installeren. We sloten de dag af met een welverdiende en zeer gezellige barbecue.



(foto: Ernst Gülcher)



(foto: Frank Vandersteen)

Zwerfvuilactie

Elk voorjaar organiseert de gemeente Oud-Heverlee een zwerfvuilactie. Wij ruimen dan steeds de oevers van de Dijle in de Doode Bemde op. Helaas nog steeds nodig. We hadden de indruk dat er dit jaar wat minder afval lag, maar omdat we deze keer het volledige traject tussen Sint-Joris-Weert en Korbeek-Dijle konden doen, lag er toch weer een behoorlijke berg. Ook deze keer sloten we de dag culinair af. Met dank aan Luc voor de berg pannenkoeken.



(foto: Toon Roels)

Faunabeheerzone

Sinds 2006 is het wild zwijn steeds nadrukkelijker aanwezig in Vlaanderen. Wilde zwijnen zijn spectaculaire dieren, maar ze hebben wel een behoorlijke impact op hun omgeving. Voor de ene zijn ze een verrijking van onze biodiversiteit, anderen zien ze liever zo snel mogelijk weer verdwijnen. Het is in elk geval een soort die je in het huidige landschap niet zomaar haar gang kan laten gaan. De Vlaamse overheid wil daarom graag een door de verschillende betrokkenen gedragen aanpak van deze soort. Ze heeft daarom Vlaanderen ingedeeld in faunabeheerzones. Dat zijn gebieden die door min of meer harde grenzen van elkaar gescheiden zijn. Die grenzen, bijvoorbeeld kanalen en autosnelwegen, bemoeilijken de uitwisseling van everzwijnen tussen deze gebieden. In die gebieden kan je dan een aanpak afspreken die een antwoord biedt op de lokale situatie. Er zijn 10 faunabeheerzones afgebakend. Wij behoren tot zone 8. Dat gebied loopt van het Hallerbos in het westen tot in Hoegaarden en wordt begrensd door de E19, de E40 en de gewestgrenzen met Brussel en Wallonië.

Bedoeling is dat de betrokkenen een consensus bereiken over de populatiedoelstelling, een gezamenlijke aanpak om die doelstelling te bereiken en preventie naar schade. Intussen zijn er twee overlegmomenten geweest onder leiding van het Agentschap voor Natuur en Bos (ANB). De andere aanwezigen waren Vrienden van Heverleebos en Meerdaalwoud, de wildebeheereenheden 'Tussen Voer en IJse', 'Meerdaalwoud' en 'Bertembos' (de jagers) en de Boerenbond. Eigenlijk is het een voortzetting van het overleg dat enkele jaren geleden op onze vraag opgestart was, maar door reorganisatiebeslissingen bij de overheid stilviel voor we tot een afspraak konden komen. Deze keer is het echter geen vrijblijvend overleg, maar een wettelijke verplichting en moet er dus een plan van aanpak komen.



Wat doelstellingen betreft komt het er op neer dat we in de Dijlevallei en Heverleebos-Meerdaalwoud een populatie willen behouden, maar dat die niet zodanig mag groeien dat er onaanvaardbare schade komt in de omgeving. Voor alle duidelijkheid: de voorbije jaren is er slechts beperkt schade geweest op enkele landbouwpercelen. Op de omliggende landbouwplateaus komen actueel geen of enkel sporadisch everzwijnen voor en dat willen we zo houden. Hoe we dat gaan realiseren is voor alle betrokkenen nog wat zoeken. Het eerste jaar zal het wat

experimenteren worden. Vast staat wel dat er in de populatie ingegrepen zal moeten worden, ook in de natuur- en bosgebieden. Voor een goed beheer is het in elk geval van belang dat we zicht krijgen op de everzwijnenpopulatie. Everzwijnen tellen is onmogelijk, maar we hebben er wel op aangedrongen dat alle betrokken partijen meewerken om gegevens te verzamelen, zodat we de evolutie in de gaten kunnen houden.

Op dit ogenblik hebben we enkel gegevens uit de Doode Bemde en Meerdaalwoud. Terwijl we de voorbije jaren sporadisch een individueel everzwijn of een klein groepje zagen, stelden we dit jaar ook voortplanting vast. In de Doode Bemde kon de camera op twee verschillende plaatsen een groep zeugen met jongen vastleggen. Op de ene plaats zeker twee zeugen met acht jongen, op de andere locatie drie zeugen met twaalf jongen. Of het om de zelfde groep gaat, weten we niet. Ook in Meerdaalwoud werden zeugen met jongen waargenomen. De populatie zal dit jaar dus sterk toenemen. Wordt vervolgd.

Waarnemingen

Het voorjaar is de periode om te genieten van de resultaten van al ons harde werk. Tijdens de graslandexcursies konden we alvast vaststellen dat het met de graslanden de goede kant op gaat. Heel veel bloemenpracht en soorten zoals moeraskartelblad en knolsteenbreek, die nog steeds uitbreiden. Ook waterviolier, een waterplant, doet het goed. Dit voorjaar stond ze ook volop te bloeien in de gracht naast het wandelpad naar kijkhut De Roerdomp. Een andere mooie waarneming was een prachtig bloeiende vogelkers (de inlandse, niet de Amerikaanse vogelkers die een invasieve exoot is) tussen de populieren in het bos langs de tramdijk. Deze soort staat al in het Langerodebos en verspreidt zich nu dus spontaan in onze andere bospercelen.

Sinds 1993 tellen we jaarlijks de brede orchissen in een aantal percelen. Het waren er dit jaar wat minder, vooral op het perceel Vonckx vonden we er nauwelijks, maar dat kan te maken hebben met het feit dat het bloeiseizoen al ver gevorderd was tijdens de monitoring. Veel exemplaren waren al uitgebloeid en vielen daardoor tussen het hoge gras praktisch niet meer op. Omdat de andere typische soorten wel nog aanwezig waren, gaan we er van uit dat we dit jaar wat te laat waren. Volgend jaar gaan we in elk geval opnieuw op zoek.

Ook vanuit kijkhut De Roerdomp viel er heel wat te zien. Veel eendensoorten waaronder krakeend, wilde eend, kuifeend, tafeleend, slobeend, wintertaling en zomertaling. Deze laatste bleef lang aanwezig, dus hopelijk komt de soort tot broeden. Ook woudaapje liet zich weer zien, net zoals een eenzame lepelaar, al zal dat wel veeleer een doortrekkend exemplaar geweest zijn.

Misschien minder spectaculair, maar daarom niet minder waardevol is de waarneming van hazen in heel de Doode Bemde. Nadat ze volledig waren verdwenen, zien we ze de voorbije jaren opnieuw opdruken, eerst helemaal in het noorden van de Doode Bemde, dit jaar ook in het zuidelijk deel.



(foto's: DVA)

waterviolier



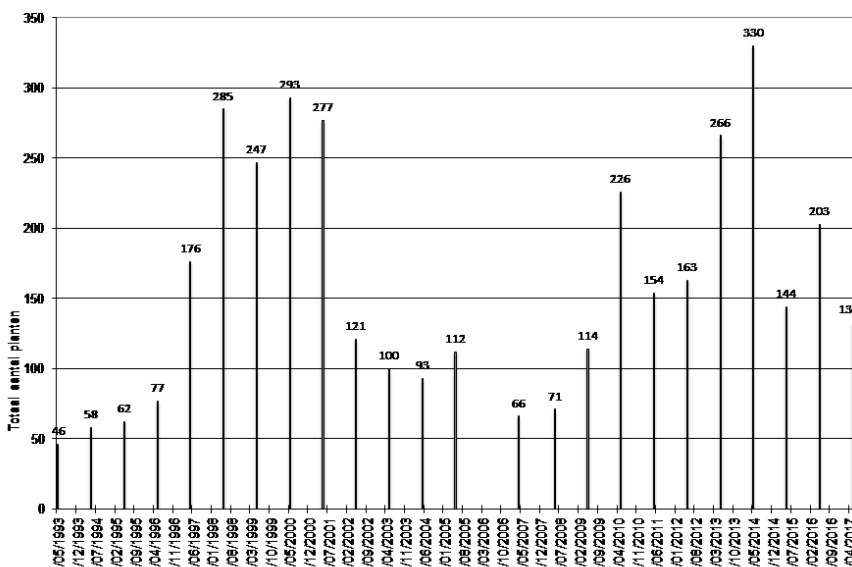
moeraskartelblad



(foto:wilde-planten.nl)

brede orchissen

Evolutie van de Dactylorhiza majalis-populatie in de Doode Bemde



Terreinploeg

Gunther Hoebanx en Matthias Willems zijn de nieuwe arbeiders van onze terreinploeg. Ze zijn sinds 1 maart aan het werk. We wensen ze alvast veel succes en werkplezier toe.



Niko Boone & Piet De Becker

"Onze nieuwe terreinploeg volgt verschillende opleidingen om veilig en deskundig met de machines om te gaan."



IN MEMORIAM JOS MONNENS

Op 9 april, enkele weken na Jo Symons, heeft Jos Monnens, een ander boegbeeld van VHM, ons verlaten. Jos was o.a. mede-oprichter van ZWAM, de Zelfstandige Werkgroep voor Amateur Mycologen, en erevoorzitter van VKMV, de Koninklijke Vlaamse Mycologische Vereniging. VHM zal Jos eeuwig dankbaar blijven voor al het mooie en boeiende dat hij ons heeft bijgebracht. We denken met een warm gevoel terug aan Jos en bieden zijn familie ons oprechte medeleven aan.



IN MEMORIAM TRISTAN BARETTE

Op 27 april overleed Tristan Barette, zoon van trouwe VHM-medewerkers Alfred Barette en Julie Puttemans, bij een tragisch ongeluk in Zwitserland. Voor Alfred, Julie, zijn vrouw Laura en dochterje Eleonor start een nieuw leven met zeer veel herinneringen aan Tristan. Wij bieden hen ons oprechte medeleven aan.



D-A-N-K-U! Dank u voor de verrekijkers!!!



Eind april trok ik met twee klassen naar de vijvers van Park om watervogels te spotten.

De klas met 20 leerlingen had net genoeg kijkers. De klas met 25 leerlingen moest enkele keren kijkers doorgeven aan elkaar. We zoeken dus nog enkele verrekijkers om onze leerkoffer "Vogels beloeren" aan te vullen, want een klas telt meestal meer dan twintig leerlingen.

De enthousiaste leerkrachten formuleerden hun beoordeling zo:

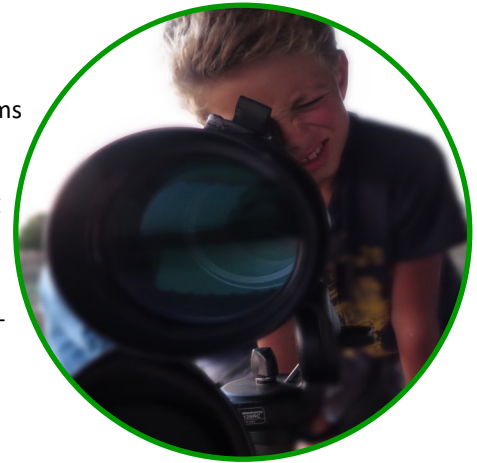
"Mijn drukke klas werd er stil van!"

"We zagen zelfs een steltkluut! Daar moeten ervaren vogelspotters soms veertig jaar op wachten."

Toch heerlijk als je als natuurgids zulke fijne momenten met leerlingen mag delen.

Kan jij een oude verrekijker missen? Je kan die binnenbrengen op het VHM-infocentrum, Waversebaan 66, 3001 Heverlee. De leerlingen zullen jou dankbaar zijn!

Yvette Toison



NEIRES KERMIS – ZONDAG 7 MEI



Op zondag 7 mei stond VHM met een infostand op Neires Kermis in Neerijse. Geïnteresseerden konden er samen met VHM-medewerker Steven en enkele vrijwilligers nestkastjes en bijenhôtels in elkaar knutselen.

Met dank aan de gemeente Huldenberg!



(Foto: Rik Lenaert)

Groene groenten

Weet wat je eet!

Groenten en fruit eten is gezond en lijkt op zich misschien al groen genoeg, maar de keuze ervan bepaalt ook mee je ecologische voetafdruk. Als je weet wat het seizoen te bieden heeft en je kiest voor biologische en lokale groenten en fruit, dan verklein je stevast je impact op het milieu.



Volg de seizoenen

Smullen van een aardbeientaart met Kerstmis of een tomaat-mozzarella-salade in april? Vandaag vind je alle groenten en fruit het hele jaar door in je supermarkt. Dat was vroeger wel even anders: je portie vezels en vitamines was afhankelijk van het seizoen, want bijna alle groentesoorten zijn gebonden aan een bepaalde groeiperiode in het jaar. Tegenwoordig zorgen warm gestookte serres ervoor dat groenten en fruit veelvuldig beschikbaar zijn of we laten ze per vliegtuig aanrukken uit een zuiders land. Ze leggen lange afstanden af en moeten ook correct bewaard worden, wat vaak om extra chemische behandelingen vraagt. Seizoensgroenten hoeven geen energievervuilende serres, maar genieten van natuurlijke warmte en zonlicht!

De groentekalender van Velt (www.velt.nu/groentekalender) lijst alles overzichtelijk voor je op. Je ontdekt er per maand van welke groenten je kunt smullen, want dat ze lekker zijn, dat is zeker. Wanneer seizoensgroenten en -fruit rijp zijn, zijn ze immers op hun best. Hun smaak en voedingswaarden zijn optimaal en voor ons ook het gezondste. Wintergroenten, zoals kool, bevatten bijvoorbeeld veel vitamine D, waar we in die periode net een grotere behoefte aan hebben. Niet alle groenten of fruit zijn altijd beschikbaar en soms moeten we wat creatiever omspringen met de groenten van het seizoen (help, aardpeer en pastinaak!), maar we moeten durven uit onze comfortzone treden. Op de website Lekker van bij ons (www.lekkervanbijons.be) vind je seizoensrecepten voor elke dag, met lekkers uit eigen land.



(foto: GoGreen)

Beperk je voedselkilometers

Als je seizoensgroenten en -fruit bovendien dicht bij huis koopt, weet je waar je voedsel vandaan komt en verklein je opnieuw je ecologische voetafdruk. Je bespaart immers energie die anders zou gaan naar het vervoer (boot, vliegtuig, vrachtwagen), het verwarmen van energieverblindende serres en het aandrijven van koeling. Zo dring je mee de CO₂-uitstoot terug. Als extra bonus steun je ook mee de lokale economie.

Probeer je voedselkilometers dus zo veel mogelijk te beperken en kies voor groenten en fruit die het dichtst bij huis zijn gekweekt. Enkele tips:

Lees het etiket! Het land van herkomst van groenten en fruit staat altijd vermeld op het etiket of op het bordje met de prijsaanduiding in de winkel. Liever prinsessenboontjes uit België dan sluimerwten uit Kenia dus. Het is een kleine moeite om hierop te letten, maar het vraagt misschien wat meer inspanning om je koopgedrag aan te passen.

Exotisch fruit? Enkel in de winter! Vruchten die in zuidelijke landen worden geteeld (zoals banaan, citroen, kiwi, mandarijn, mango, pompelmoes en sinaasappel) eet je bij voorkeur in de wintermaanden. Perfect voor die energieboost!

Ga de boer op.

Van boerderijwinkel tot groenteabonnement en aardappelautoomaat, **Recht van bij de boer** verzamelt verschillende initiatieven op hun website, inclusief lekkere recepten. Ze promoten hiermee de korte keten, een manier van verkopen waarbij er een rechtstreekse band is tussen producent en consument. Zo kan de landbouwer zijn prijs, de productiemethode en het aanbod zelf bepalen. Als consument krijg je verse kwaliteitsvolle producten in ruil, recht van bij de boer en zonder veel voedselkilometers of overbodige verpakkingen. www.rechtvanbijdeboer.be

CSA-zelfplukboerderijen (Community Supported Agriculture) spelen hier op in, maar laten je tegen een vast tarief per jaar zelf de groenten oogsten die je nodig hebt. Bovendien leer je een hoop bij over voeding, heb je vaak inspraak in het reilen en zeilen van het bedrijf en is een praatje met andere deelnemers nooit ver weg. Kijk voor een volledig overzicht van alle CSA-boerderijen op www.csa-netwerk.be/csa-be.

Sommige boeren oogsten zelf en stellen een pakket samen dat je kunt ophalen op de boerderij of in een afhaalpunt. Surf even naar <http://biomijnnatuur.be> of googel op 'groentepakket' voor een boer of organisatie bij jou in de buurt.



(foto: Bioboerderij 't Ambroziijn)



Ga voor biologisch

Uiteraard speelt ook de biologische factor een rol. In de traditionele landbouw wordt vaak naar kunstmatige meststoffen, herbiciden en pesticiden gegrepen, maar het kan ook anders: alle CSA-boerderijen (zie hierboven) telen groenten en fruit zonder chemische bestrijdingsmiddelen of kunstmatige meststoffen. Meer en meer landbouwers gooien bovendien het roer om en dat resultaat zie je ook in je eigen supermarkt. Bijna elke winkel heeft tegenwoordig een beperkt, of net uitgebreid, biologisch groenteaanbod waarbij ook rekening gehouden wordt met de seizoenen.



(foto: foodhub)

In biowinkels kun je er van op aan dat alles in de groenterayon biologisch gekweekt of geteeld is. Een overzicht van meer dan 1.500 biowinkels en -verkooppunten in ons land vind je op <http://biomijnnatuur.be/biopunten>. Maar ook lokale producten scoren hoog. Aan het station van Leuven opende bijvoorbeeld recent The Food Hub. (www.thefoodhub.be) Ze verkopen niet alleen bioproducten, maar willen ook helpen bij het opzetten van een ecologisch en economisch duurzame voedselketen in België.

Eigen kweek

Wie wat meer tijd en wat vrije ruimte heeft in zijn tuin of op z'n balkon, kan natuurlijk zelf aan de slag. Er bestaan plantbakken en miniserres in diverse vormen en maten (bvb. de vierkante-meter-tuin) of je kunt klein beginnen met tuinkruiden (peterselie, bieslook, munt, ...) of kiemen (zoals tuinkers of radijskiemen) op je vensterbank of terras.



(foto: KV)

Wil je helemaal de groene kaart trekken, koop dan uitsluitend biozaden en maak geen gebruik van kunstmatige meststoffen of niet-biologische pesticiden. Er bestaan heel wat huis-tuin-en-keukenmiddeltjes om bijvoorbeeld slakken op afstand te houden of maak je tuin extra aantrekkelijk voor egels en vogels! Check zeker even www.velt.nu/slakken.

Smakelijk!

Na het lezen van onze tips kijk je vast heel anders naar die meloen of tomaat in de winkel. Kies wijs, inspireer en varieer en laat het vooral smaken!

Kristien Vermaelen

Bronnen:

www.velt.nu
www.csa
www.boniselection.be



(foto: BelOrta)



(foto: Recht van bij de boer)



Educatief project 2017-2018: “Natuur onze buur: linde, slechtvalk, steenmarter”

Van maandag 6 november 2017 tot en met vrijdag 30 maart 2018

Vrienden van Heverleebos en Meerdaalwoud vzw nodigt alle klassen van het lager onderwijs, derde kleuterklassen, scholen voor aangepast onderwijs en senioren uit voor haar 36^{ste} educatief project.

Het thema voor het schooljaar 2017-2018 is “Natuur onze buur”.

Op een interactieve manier komen de bezoekers heel wat te weten over de lindeboom, de slechtvalk en de steenmarter. We besteden veel aandacht aan biodiversiteit en koestersoorten in Vlaams-Brabant. Met onvergetelijke verhalen leiden onze ervaren gidsen de bezoekers gedurende 2 uur door een knappe tentoonstelling met opgezette dieren, een korte film en allerlei educatieve doe-opdrachten. Het wordt een actieve en leerrijke voor- of namiddag.

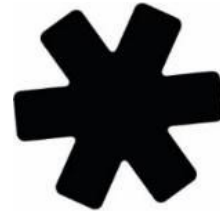
Wanneer: van maandag 6 november 2017 tot en met vrijdag 30 maart 2018. Voor scholen elke schooldag in voor- (van 9 uur tot 12 uur) of namiddag (van 13 uur tot 15 uur). Gelieve zeker op tijd te komen! Voor andere geïnteresseerde organisaties en groepen bij voorkeur op vrijdagnamiddag of tijdens kerst- en krokusvakantie. Wij kunnen slechts 1 klas/groep (maximum 25 personen) per halve dag ontvangen.

Waar: Infocentrum Vrienden van Heverleebos en Meerdaalwoud vzw – Deelgemeentehuis – eerste verdieping – Waversebaan 66, 3001 Heverlee. Het educatief project is een binnenactiviteit! Bij mooi weer kan er gebruik gemaakt worden van het speeltuintje en de picnic-bankjes vlakbij het infocentrum, onder de kerktoeren.

Kostprijs: € 50 per klas of groep van maximum 25 personen. Met deze bijdrage is de klas/groep tevens een jaar lang lid van onze vereniging en ontvang je driemaandelijks ons ledentijdschrift Tijdingen.

Reserveren: online via www.vhm.be, telefonisch via 016/23 05 58 of per mail naar infocentrum@vhm.be
Reserveer tijdig uw bezoek!

Naast het educatief project, kan je ook steeds een beroep doen op onze natuurgidsen voor het leiden van een natuurwandeling met doe-activiteiten (o.a. bodem- en wateronderzoek) in de onmiddellijke schoolomgeving. Wij heten u van harte welkom!



**VLAAMS-
BRABANT**





Bah, een mestkever!

Zet jullie speurneus op!

We gaan op zoek naar de mestkever!

Om op ontdekkingsstocht te gaan, hebben we wat materiaal nodig zoals: een loep of potjesloep, je zoekbril en je goed humeur



Waar gaan jullie mestkevers zoeken?

Simpel, waar er verse kaka of stront ligt. En vooral verse paardenvijgen of koeienvlaaien.

Waar vind je dat?

In het bos waar ruiters wandelen met hun paard of in een weide met koeien, maar wij zoeken in het bos.

Gevonden?

Ja, maar wel op het bospad blijven!

Zet je zoekbril op en je neus op scherp.

Bah, wat een stank!

Dan heb je 't gevonden, prima.

Ga er gehurkt bijzitten en kijk aandachtig naar de verse paardenmest.

Ik zie niets!!

Een beetje geduld. Misschien zie je een zwart kevertje in de buurt van de vijgen?

Ja, daar... en daar... en ...daar...

Volg nu goed wat hij doet! Beweegt hij snel of eerder traag, rustig?

De mestkever is niet zo vlug want zijn volledig lijfje is voorzien van een zwaar chitinepantser. Daardoor is hij minder snel in vergelijking met andere insecten van dezelfde grootte.

Waar gaat hij naartoe?

Oei, hij gaat naar de mest! Eh, eet hij dat op???

Ja, want de mestkever is een planteneter, maar kan dit zelf niet verteren.

In de mest zijn de plantjes al een beetje verteerd. Dus is zijn probleem opgelost!

Probeer de mestkever voorzichtig op je hand te zetten.

Wah, dat kriebelt!

Dat komt omdat zijn zes poten stekelig zijn en haakvormige uitsteeksels hebben. Kijk ook eens naar zijn voorpoten. Ze zijn sterk, want ze worden gebruikt om te graven.

Houd nu je loep boven de mestkever of zet hem heel voorzichtig in je potjesloep. Speur langzaam zijn hele lijfje af. Begin bij zijn kleine kop! Waar staan zijn ogen?

Langs de zijkanten.

Kijk goed naar de kaken! Die gebruikt hij om mestballetjes te maken.

Waarvoor dienen die mestballetjes?

Dat is lekker eten voor de larven.

En wat zijn die sprietten op zijn kop?

Dat zijn antennes. Ze lijken wel waaiers en zijn gevederd. Daarmee kan de mestkever ruiken en voelen en zo zijn mest vinden!

En als je verder kijkt wat zie je dan?

Net heel zwarte vleugels met lijntjes. Hij glanst. Ik zie ook blauwgroenachtige kleuren!

Dat zijn dekschilden en hieronder zitten heel fijne vliesvleugeltjes waarmee hij kan vliegen.

Leg de mestkever voorzichtig op zijn rug.

Wat een mooie buik! Nog mooier dan zijn rug.

Sta je in het zonnetje met de mestkever, ga dan nu eens in de schaduw staan.

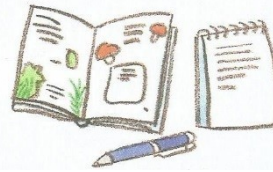
Verandert er wat? Let vooral op de kleuren.

Ja, hij wordt dof in de schaduw en is nu alleen nog maar zwart.

Op zijn rug liggen vindt de mestkever niet zo leuk, dat zie je wel.

Help je hem nu weer even terug op zijn pootjes?

Is het gelukt?



Hopelijk vond je deze zoektocht leuk.

Misschien kan je nu al je bevindingen netjes noteren in je notaboekje.

Wat kies je nu als titel?

“Bah...een mestkever” of “Een mestkever is een kei-cool beestje!”

OOK DE MESTKEVER LIJKT MOOI IN DE OGEN VAN ZIJN MOEDER. (INDIAANS GEZEGDE)

Heel lang geleden...

Kan je geloven dat zo'n kleine kriebelige mestkever die je op een hoopje paarden- of koeienmest ziet rondhutsen iets te maken heeft met de duizenden juweelkevers glinsterend in het plafond van het koninklijk paleis in Brussel?

Heb je in Leuven de monumentale Totem van dezelfde kunstenaar, Jan Fabre, gezien waar een prachtige reusachtige scarabee 23m hoog boven het Ladeuzeplein naar de hemel kijkt als eerbetoon aan de schoonheid, de wetenschap en de kennis?

En tenslotte de heilige pillendraaier of Scarabaeus Sacer, is evengoed een mestkever als onze zwarte blauwglanzende mestkever

De scarabee is ook één van de vele heilige dieren uit het Oude Egypte. Toen dacht men dat de kleine mestkevers uit de mestballetjes werden geboren, vandaar hun naam, scarabee wat letterlijk 'tot leven komen' betekent.

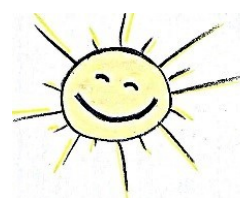
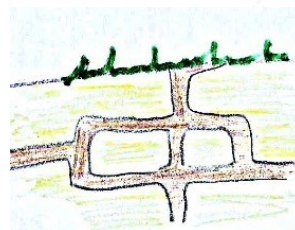
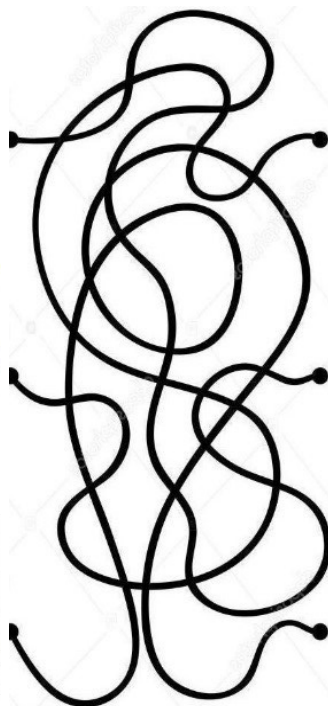
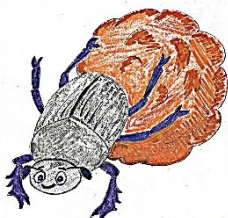
Mestkevers werden in het Oude Egypte zelfs aanbeden omdat het voortrollen van die ballen deed denken aan de beweging van de zon. Zoals de mestkever elke dag opnieuw zijn mestballetjes rolt, zo ontrolt Chepri, de god van de opgaande zon, iedere dag een nieuwe zon aan de hemel

DE MESTKEVER IS EEN SULTAN IN ZIJN RIJK (ARABISCHE WIJSHEID)



DOOLHOF

Welke weg past het beste voor elke mestkever



Activiteiten



JULI 2017

Zondag 2 juli om 14.30 uur

Kunst Voer (Bertem) o.l.v. Paul Van Bruystegem
Vertrekplaats: Dorpsplein in Bertem

Afstand/duur: ongeveer 5 km / 2 uur

De natuur is een groot kunstwerk op zich, het is een hele belevenis om naar die volmaakte harmonie te kijken. Vermits de mens, of wij dat willen of niet, een deel is van de natuur, gaan de kunstenaars van Bertem werken plaatsen langs de Voer, de Koeheide, de velden en alzo "proberen" de creaties in het groen te vervolmaken. Wij, de recensenten, zullen tijdens de wandeling ons striemend oordeel vellen.

Dinsdag 4 juli om 19 uur

Inventarisatie holle wegen: Bierbeek o.l.v. Rik Lenaert

Vertrekplaats: oud boshuis "Brise-Tout", Sint-Joris-Weertstraat in Bierbeek (Mollendaal)

De meesten zullen het niet beseffen, maar het Dijleland heeft de hoogste dichtheid aan holle wegen van West-Europa. Het zijn er maar liefst 1500, verspreid over het grondgebied van de 10 gemeenten van het Dijleland. Ruim 10 jaar geleden werden ze allemaal één voor één bezocht om op te lijsten welke planten er te vinden zijn. Dat leverde een ongelofelijke schat aan informatie op. Je zou het kunnen beschouwen als een historisch document.

In 2016 hebben we opnieuw een reeks van deze kleine landschapselementen bezocht om na te gaan hoe de situatie veranderd is. In 2017 zetten we dit werk verder. Wie geïnteresseerd is om mee op stap te gaan en de flora van deze ravijnen te leren kennen, kan aansluiten. Opgelet! Dit zijn geen gewone natuurwandelingen; we vullen de avond met het op naam brengen van plantensoorten, we maken gebruik van de flora en maken soortenlijsten. Dus: mensen die eens flink de benen willen strekken blijven misschien op hun honger zitten.

Zondag 9 juli om 14.30 uur

De Voer van bron tot monding - gedeelte Leefdaal - Bertem o.l.v. Roel Verbeeke

Vertrekplaats: Sint-Lambertuskerk Leefdaal.

Openbaar vervoer: De Lijn: nr. 316 Leuven-Sterrebeek-Kraainem of nr. 616 Leuven-Bertem-Moorsel-Zaventem. Halte Kerk Leefdaal.

Afstand: ongeveer 8 km

De kerk van Leefdaal en de omgeving ervan zijn historisch markant. Via de dreef komen we langs het kasteel, dat eveneens een oud verhaal heeft. Een pad leidt ons langs de kronkelende Voer stroomafwaarts tot aan de romaanse Sint-Veronakapel op de rand van Bertem. Van daaruit bereiken we via een holle weg en langs een plek waar geprobeerd wordt de hamster aan te trekken en 's winters velduil en kiekendief worden gespot, het Brabants plateau. Daar ontvouwt zich een weids uitzicht over de Voervallei. Na een lus door het glooiende landschap komen we terug uit in Leefdaal tegen ca. 17 uur.

Zondag 16 juli om 14.30 uur

Vierseizoenenwandeling Doode Bemde o.l.v. Heidi Bertels

Vertrekplaats: parking op het einde van de Reigersstraat in Sint-Joris-Weert

Openbaar vervoer: bus 337 - Halte "Heide"

We wandelen door de Doode Bemde of de vallei van het "verloren land" ten zuiden van Leuven. Deze gronden waren weinig bruikbaar voor landbouw wegens hun drassige aspect en de regelmatige overstroming van het gebied door de meanderende Dijle. Het is een natuurreservaat van ongeveer 280 ha groot en het pad leidt ons langs schilderachtige landschappen en bijzondere natuurwaarden. Als je er meer over wil te weten komen, wandel met ons mee doorheen de vier jaargetijden. Niet toegankelijk voor rolstoelen of buggy's.



Deelnemingsvoorwaarden :

VHM-leden nemen gratis deel aan de ledenactiviteiten.

Alleen als het speciaal vermeld is, betalen leden bijvoorbeeld reiskosten. In voorkomend geval betalen niet-leden meer dan leden.

Niet-VHM-leden betalen per activiteit € 2 per volwassene bij de start van de activiteit.

Hebt u nog vragen of wenst u nog meer informatie : contacteer ons infocentrum : 016/23 05 58 of infocentrum@vhm.be

Het infocentrum is open elke werkdag van 9 uur tot 17 uur.

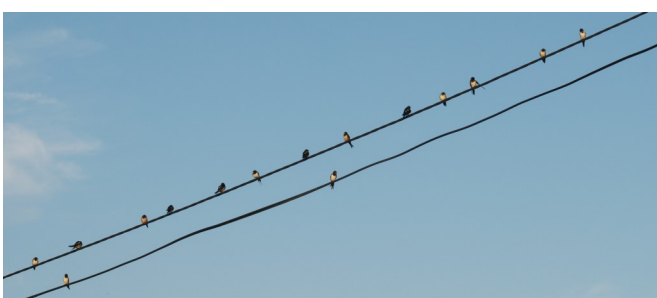


Dinsdag 18 juli om 19 uur
Inventarisatie holle wegen: Blanden o.l.v. Rik Lenaert
Vertrekplaats: Kartuizersstraat (volgen tot aan bosrand Meerdaalbos) in Blanden
 Info zie inventarisatie van 4 juli.

Zondag 23 juli om 14.30 uur
Merreebekwandeling Bierbeek-Lovenjoel (Wilderhof) o.l.v. Hugo Dehennin
Vertrekplaats: parking kasteel Wilderhof, Dreefstraat 17, 3360 Bierbeek. Rijd de Dreefstraat in via de Korbeek-Losestraat, *niet* via de Ruisbroekstraat!
Openbaar vervoer: Lijn 7 Bertem-Bierbeek (halte Dreefstraat) of Lijn 8
Afstand: ongeveer 7 km / 3 uur
 Op een goede kilometer van het centrum van Korbeek-Lo wandelen we in het Bierbeekse gehucht Meerbeek (*Merreebek* voor de locals) in een oase van rust tot in het Groot Park van Lovenjoel. Natte ruigten, bosranden, open veld met sporen van onze agrarische geschiedenis... het is er allemaal. Als je van mooie landschappen houdt is deze wandeling een aanrader!

Zondag 30 juli om 14.30 uur
Naar de Mommedeel o.l.v. Ernst Gülcher
Vertrekplaats: parking Bremberg, Boetsenberg in Haasrode
 Een ontdekkingsstocht naar het bosreservaat Mommedeel in het Mollendaalbos. Dit is één van de mooiste plekken in het Meerdaalwoud, waar je zowat alles vindt dat de natuur te bieden heeft: bomen van alle soorten, een zeer boeiende onderetage van struiken en kruiden, stromend bronwater, moeras, een amfibieënpoel, maar ook een kleine toekomstige heidevlakte. Tijdens de wandeling besteden we veel aandacht aan het bijzondere bosbeheer op deze plek met ondermeer aandacht voor de goede redenen om in dit reservaat de dennen te behouden en niet te vervangen door inheemse loofbomen. We gaan sporen zien van wilde zwijnen en van reeën en de (voorlopig nog) resten van een grote dassenburcht. Trek goede watervaste schoenen aan, want het terrein is zeker niet helemaal vlak en kan hier en daar drassig zijn. Trek best een lange broek aan tegen netels, bramen en teken.

Maandag 31 juli om 14.30
Light wandeling: Arboretum Heverleebos o.l.v. Louis De Smet
Vertrekplaats: parking arboretum, Naamsesteenweg in Heverlee
Openbaar vervoer: bus TEC 18
Duur: ongeveer 2 uur
 Maak kennis met zowel inlandse als uitheemse bomen en struiken. Rustig tempo met talrijke stopplaatsen. Deze wandeling is geschikt voor rolstoelgebruikers.



(foto: svda)

AUGUSTUS 2017

Dinsdag 1 augustus om 19 uur
Inventarisatie holle wegen: Heverlee o.l.v. Rik Lenaert
Vertrekplaats: Hoegaardsestraat (brug Meerdaalboslaan)
 Info zie inventarisatie op 4 juli.

Zondag 6 augustus om 14.30 uur
Neerijse: leemplateau en Langerode o.l.v. Jan Aerts
Vertrekplaats: Kasteel Neerijse, Kapelweg 3, 3040 Huldenberg (GPS: N 50,817575 O 4,632111)
Afstand/duur: ongeveer 7,5 km / 2.45 uur
 We nemen een holle weg tot aan een veldkapel en lopen door het golvend landschap verder richting Leefdaal. Via een netwerk van holle wegen in het leemplateau komen we aan de rand van de Ruwaalvallei in Korbeek-Dijle. We wandelen langs een paar weiden en bereiken de kijkhut aan de Langerodevijver. We lopen naast de Leigracht tot aan de samenvloeiing van Dijle en IJse. We kiezen voor de IJse en lopen rond de boomgaard van het kasteeldomein naar ons vertrekpunt terug. Deze wandeling is niet toegankelijk voor rolstoelen en buggy's.

Vrijdag 11 augustus om 19 uur
In memoriamwandeling voor overleden VHM-leden o.l.v. Marc Artois
Vertrekplaats: parking Spielberg, Weertsedreef in Sint-Joris-Weert
 Herdenking van onze overleden leden. Maximum 2 km langs rolstoelpad (van 19 uur tot 20.30 uur). Iedere deelnemer krijgt de kans een overleden lid of een dierbare te vermelden. Enkele poëtische teksten. Stilte.
 Let wel: wie voor 28 juli de naam van de overledene mailt naar infocentrum@vhm.be vindt die naam in augustus (tot 11/08/2017) op onze website www.vhm.be



Zondag 13 augustus om 14.30 uur
Heuvelkantwandeling (Meerbeek-Leefdaal-Bertem) o.l.v. Germaine Heeren

Vertrekplaats: Sint-Antoniuserker, Sint-Antoniussstraat 24, Meerbeek

Openbaar Vervoer: bus 651- vertrek aan Station Leuven om 14.03 uur. Afstappen aan halte Gemeentehuis om 14.19 uur. Vandaar +/- 200 m via eerste straat rechts naar de afspraakplaats.

Afstand: ongeveer 10 km. Afkorting mogelijk tot 8 km.

Langs holle wegen en weidse landschappen klimmen wij van het overstromingsgebied van de Dijle met zijn vele beekjes naar het Brabants plateau richting Leefdaal en gaan via de Walenpot, ook Tomme genoemd, naar de radartorens van Bertem (94m hoog) dwars door het prachtige eikenbos om langs trage wegjes terug af te zakken naar ons vertrekpunt.

Dinsdag 15 augustus om 19 uur
Inventarisatie holle wegen: Overijse-Tomberg o.l.v. Rik Lenaert

Vertrekplaats: Venusberg (Leemveldstraat tot het einde volgen) in Overijse

Info zie inventarisatie op 4 juli.

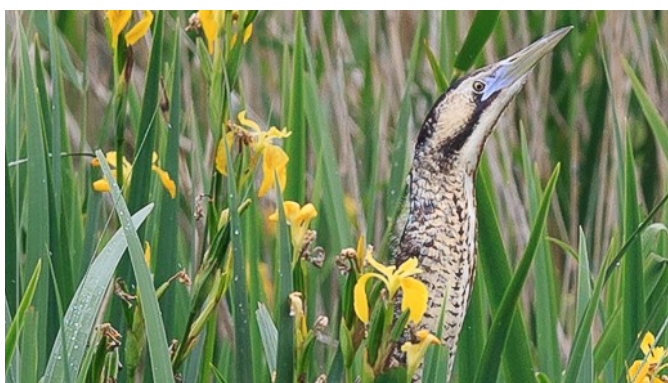
Zondag 20 augustus om 14.15 uur
De Voer: van monding tot Egenhoven o.l.v. Yvette Toison

Vertrekplaats: Egenhoven kapel, bushalte Sint-Jansbergsesteenweg

Openbaar vervoer: Buslijn 395, halte Egenhoven. Om 14.36 uur naar Leuven, halte Dirk Boutsiaan

Afstand: ongeveer 7,5 km / 2,5 uur

Om 14.36 uur **stipt** nemen wij (in groep) in Egenhoven lijnbus 395 naar Leuven en stappen af in de Dirk Boutsiaan. Langs de Vismarkt en de Sint-Geertruiabdij wandelen we richting Sluispark, naar de monding van de Voer. We volgen de overdekte Voer in de stad. De Fonteinstraat met park La Vignette, via het Hambrugpad en de Bruul naar de Tessenstraat of de 'boemekes' zoals de Leuvenaars deze straat noemen. Binnenkort wordt de Voer ook hier wat opengelegd. Over het Sint-Jacobsplein door de Kruidtuin, langs de Heilige Geeststraat en het De Greefplein terug naar de opengelegde Voer op de Kapucijnenvoer. We steken de ring over en zien hoe de Voer onder de grond verdwijnt. De grote gele kwikstaart nestelt onder de brug. Doorheen het Arenbergpark wandelen we naast de rechtgetrokken Voer langs Alma 3. We steken de Celestijnenlaan over en volgen de Voer doorheen de wetenschaps-campus naar Egenhovenbos. Hier mag de Voer weer vrij meanderend stromen tot in Egenhoven, ons eindpunt. Deze wandeling is niet geschikt voor rolstoelen en buggy's.



Zondag 27 augustus van 10 tot 18 uur
Autovrije Zondag Leuven: VHM-activiteiten + wandeling "Muren vol groen" (14 uur) o.l.v. Mia Brugmans

Vertrekplaats: Grote Markt in Leuven

VHM zal aanwezig zijn op de Autoloze Zondag in Leuven met een infostand op de Grote Markt (voor het stadhuis) en tal van activiteiten. Voor meer info: zie elders in deze Tijdingen.

Van hieruit vertrekt om 14 uur ook de wandeling "Muren vol groen".

Oude muren en gebouwen vormen een bijzonder milieu en herbergen heel wat typische planten en ook kleine dieren. Het duurt vele jaren voor een muur verweert en geschikt is voor het groeien van planten. We kunnen dus best zuinig zijn op die schaarse mooie oude muren, begroeid met wilde planten zoals varens, bloemplanten, mos en korstmoss.

Langzaam dringt het overal door dat groen onontbeerlijk is in de stad. Ook de bewoners kunnen hun stukje stad vergroenen. Mensen houden van tuintjes. Waar een paar stoeptegels ontbreken, kan een gevelduin ontstaan, een klimroos tegen de gevel, clematis of blauwe regen, een druivelaar of wilde wingerd of wat klimop. Het maakt een heel verschil! We geven aandacht aan de verschillende 'muren vol groen' in de stad.

Maandag 28 augustus om 14.30 uur

Light-stadswandeling: Muren vol groen o.l.v. Jan De Smet

Vertrekplaats: Grote Markt in Leuven

Oude muren en gebouwen vormen een bijzonder milieu en herbergen heel wat typische planten en ook kleine dieren. Het duurt vele jaren voor een muur verweert en geschikt is voor het groeien van planten. We kunnen dus best zuinig zijn op die schaarse mooie oude muren, begroeid met wilde planten zoals varens, bloemplanten, mos en korstmoss.

Langzaam dringt het overal door dat groen onontbeerlijk is in de stad. Ook de bewoners kunnen hun stukje stad vergroenen. Mensen houden van tuintjes. Waar een paar stoeptegels ontbreken, kan een gevelduin ontstaan, een klimroos tegen de gevel, clematis of blauwe regen, een druivelaar of wilde wingerd of wat klimop. Het maakt een heel verschil! We geven aandacht aan de verschillende 'muren vol groen' in de stad.

Dinsdag 29 augustus om 19 uur

Inventarisatie holle wegen: Huldenberg o.l.v. Rik Lenaert

Vertrekplaats: kruispunt De Limburg Stirumlaan, E.

Gillisstraat.

Info zie inventarisatie op 4 juli.

SEPTEMBER 2017

Zondag 3 september om 14.30 uur

Sint-Kamilluswandeling in Korbeek-Lo (Bierbeek) o.l.v.

Hugo Dehennin

Vertrekplaats: Parking Carrefour in Korbeek-Lo (Vlinderlaan, voor Brico Garden)

Openbaar vervoer: lijn 7 (halte Korbeek-Lo Oaselaan), lijn 8 (halte Vlinderlaan) of 380 (halte Vlinderlaan)

Afstand/duur: ongeveer 9 km / 3 uur

De eerste paar honderd meters van deze wandeling voeren ons door een 'saai' (?) verkaveling in de buurt van de Carrefour. Wat verder liggen het Papieren Moleken, de H.-Geesthoeve en het Dalemhof in het prachtige decor van de Molenbeekvallei, het groene lint tussen Lovenjoel, Bierbeek en Leuven. Door de velden wandelen we voorbij een natuurreservaatje, waar aan waardevol vogelringwerk wordt gedaan. We volgen de Molenbeek voorbij het gehucht Huiskens en komen aan het Vijverhof. Via het oude station van Korbeek-Lo en Sint-Kamillus komen we aan een prachtige veldweg, waar ooit interessante ontdekkingen werden gedaan. En de holle weg van de Herpendalstraat heeft elk seizoen iets moois te bieden. Deze wandeling is niet geschikt voor rolstoelen en buggy's.

Zondag 10 september

Open Monumentendag in Abdij van Park in Heverlee

Net als vorige jaren zal VHM aanwezig zijn met een infostand en dierenquiz op de Open Monumentendag in Abdij van Park in Heverlee. Meer info vind je weldra op www.vhm.be

Zondag 17 september

Dagtocht door de Demerbroeken van Testelt naar Zichem en terug o.l.v. Marc Artois

Vertrekplaats: Station Leuven 8.34 uur trein op perron 8 (IC 2607 naar Hasselt). Aankomst in Testelt om 8.57 uur. Voor hen die de wagen verkiezen: parking aan station Testelt om

9 uur.

Einde: ten laatste om 17.02 uur station Testelt met aankomst te Leuven om 17.27 uur. (IC 2638 naar Antwerpen-Centraal)

Praktisch: goede stapschoenen zijn aangeraden (laarzen indien veel regen in de dagen voorafgaand aan de wandeling); een muggen/dazen-beschermiddel is ten eerste aangeraden...

Afstand: ongeveer 16 km.

Onderweg laten we ons bekoren via enkele beschrijvingen van landschap en natuur aan de hand van Ernest Claes' geschriften. Vanuit Testelt, met zijn prachtige, in lokale ijzerzandsteen opgetrokken, Sint-Pieterskerk en de voormalige abdijwatermolen aan de Demer gaat het via een fikse klim over de Voortberg richting Vierkensbroek waar we even op adem komen aan de vroegere turfputten; de 'Testeltse kuilen'. Daarna gaat het door de 'achtertuin van het geboortehuis van Ernest Claes', de Demerbroeken en Kloosterbeemden naar Zichem, een markante Demernederzetting die reeds in de 5de/6de eeuw ontsporen is aan de bevaarbare Demer. Hier houden we halt voor een versterkend hapje in een van de lokale eetgelegenheden. (Wie zijn picknick verkiest, die zoekt een leuk plekje rond of op het marktplein) Nadien even langs 'het vat van Zichem', net uit de steigers; het unieke marktplein, de Sint-Eustachiuskerk en de voormalige graanwatermolen uit 1771. De Demer begeleidt ons daarna terug naar ons vertrekpunt. In het totaal zullen we dan een kleine 16 km met de benenwagen afgelegd hebben.

Zondag 24 september om 14.30 uur

Tourinnes en Nodebais o.l.v. Ernst Gülcher

Vertrekplaats: Dorpsvijver aan de Place Communale, Rue de l'Etang, 1320 Beauvechain (Nodebais)

Duur: uiterlijk tot 17.30 uur

We steken eens even de taalgrens over om op verkenning te gaan in het wondermooie Nodebais en Tourinnes-La-Grosse. Kenners weten wel dat beide dorpen bekend zijn om hun mooie natuur, maar ook vanwege hun oude erfgoedgebouwen en eigentijdse kunst en cultuur. Voor deze gezellige familiewandeling slaan Vrienden van Heverleebos en Meerdaalwoud en Action Environnement Beauvechain de handen in elkaar en zal er naast Ernst Gülcher ook een franstalige gids zijn uit de streek.

Maandag 25 september om 14.30 uur

Light-wandeling: eiken in de stad o.l.v. Ana Costa

Vertrekplaats: binnenplein van de bibliotheek Tweebronnen, Rijschoolstraat, Leuven of via de hoofdingang in de Diestsestraat

Afstand: ongeveer 4 km / 2 uur

De wandeling gaat langs een zestal verschillende soorten eiken in de binnenstad. Sommige eiken maken nu al jaren deel uit van de omgeving (de gewone voorbijganger merkt ze bijna niet meer op), andere schuilten tussen andere bomen. Deze wandeling is toegankelijk voor rolstoelen en buggy's.

OKTOBER 2017

Zondag 1 oktober om 14.30 uur

Vossem - Raffelberg o.l.v. Jan Aerts

Vertrekplaats: Pastorieplein, Dorpsstraat 9, 3080 Vossem (Tervuren) (GPS: N 50,835595 O 4,560978)

Afstand/duur: ongeveer 6,7 km / 2.30 uur

We volgen de Voer een eindje stoomopwaarts en lopen dan het plateau op richting Duisburg. Onderweg zien we restanten van de oude trambedding. Vanaf het hoogste punt volgen we de vroegere stoomtrambedding langs houtkanten en bosranden tot we het Raffelberghof in zicht krijgen. We wandelen door het open veld richting Brede weg en genieten van het golvend landschap. We dalen terug af naar de Voer en komen via een kerkwegel terug aan de oude pastorie. Deze wandeling is niet toegankelijk voor rolstoelen en buggy's.

Vrijdag 6 – zondag 8 oktober

Groot Bushcraft-weekend in De Kluis in Sint-Joris-Weert

Meer info vind je op: <https://www.natuurpunt.be/agenda/groot-bushcraft-weekend-2017-21318>

Met VHM wederom als partner!

Zondag 8 oktober om 10.30 uur en 14 uur

Tijd voor Vrije Tijd : natuur- en erfgoedwandeling aan het Zoet Water en in Heverleebos en Meerdaalwoud o.l.v.

Ernst Gülcher en Hugo Dehennin

Vertrekplaats: GC De Roosenberg, M. Noëstraat 15 in Oud-Heverlee (Zoet Water)

Organisatie: Vrienden van Heverleebos en Meerdaalwoud samen met NEOS, De Geschied- en Heemkundige Kring Oud-Heverlee, OKRA Haasrode, de Radijs en PASAR.

In het kader van de activiteiten tijdens het evenement van de gemeentelijke Cultuurraad, 'TIJD VOOR VRIJE TIJD. Kom en doe mee', nemen onze gidsen Ernst Gülcher en Hugo Dehennin jullie mee op een natuur- en erfgoedwandeling langs het Zoet Water en in Heverleebos. We wandelen samen in deze omgeving (max. 7 km) langs alles wat de rijke natuur en het erfgoed hier te bieden hebben. Samen kunnen we nadenken over verleden en toekomst van dit 'Hof van Steenbergen'.

Er is een vertrek voorzien om 10u30 en om 14 uur vanaf GC De Roosenberg. Aanmelden kan vooraf aan de onthaalstand in de zaal maar is niet echt verplicht. Deelname is gratis. Mogelijkheid om vooraf in te schrijven via de website van de gemeente (www.oud-heverlee.be) of via de website van de VHM (www.vhm.be) of rechtstreeks online via de link: www.kriterion.be/data/forms/OH/inschrijvingsformulier.php

Vrijdag 13 oktober om 14 uur

Inhuldiging natuurleerpad Dijlewolvenpad o.l.v. Yvette Toison

Locatie: het Van Dalepark, ingang via parking Naamsestraat nr. 80 in Leuven

Plechtige inhuldiging (met drink) van een nieuw belevingspad in de stad, in aanwezigheid van schepen van Onderwijs en Leefmilieu Mohamed Ridouani en provinciale gedeputeerde voor Milieu Tie Roefs.

Meer info: zie elders in deze Tijdingen

Zondag 15 oktober om 14.30 uur

Trage Wegen-wandeling Haasrode – Blanden o.l.v. Paul Poes, Hugo Dehennin & Ernst Gülcher

Vertrekplaats: kerk van Blanden, Kartuizersstraat 1B in Blanden.

De jaarlijkse Dag van de Trage Weg laten we niet aan ons voorbijgaan. We maken een rondtour (zo'n 6,5 kilometer) door dit deel van Oud-Heverlee om eens alles te weten te komen over de oude en nieuwe voetwegen en hoe het daar mee gesteld is. Er is de laatste jaren veel gebeurd, er staat ook nog het een en ander in de steigers en hier en daar proberen eigenaars nog altijd hun illegale afsluitingen van publiek geregistreerde voetwegen tegen beter weten en de redelijkheid in te handhaven. Paul Poes weet hier absoluut alles over en zal ons gidsen, begeleid door Ernst Gülcher en Hugo Dehennin. In samenwerking met de Milieuadviesraad van Oud-Heverlee.

Zondag 22 oktober om 14.30 uur

Vierseizoenenwandeling: Doode Bemde o.l.v. Heidi Bertels

Vertrekplaats: parking op het einde van de Reigerstraat in Sint-Joris-Weert

Openbaar vervoer: bus 337 - Halte "Heide"

We wandelen door de Doode Bemde of de vallei van het "verloren land" ten zuiden van Leuven. Deze gronden waren weinig bruikbaar voor landbouw wegens hun drassige aspect en de regelmatige overstroming van het gebied door de meanderende Dijle. Het is een natuurreservaat van ongeveer 280 ha groot en het pad leidt ons langs schilderachtige landschappen en bijzondere natuurwaarden. Als je er meer over wil te weten komen, wandel met ons mee doorheen de vier jaargetijden. Niet toegankelijk voor rolstoelen of buggy's.

Zondag 29 oktober om 14 uur

Meerdaal: beeldjeswandeling o.l.v. Paul Van Bruystegem (???)

Vertrekplaats: Parking Spielberg, Weertsedreef in Sint-Joris-Weert

Duur: ongeveer 2 uur

We bekijken het bos vanuit de fantasiewereld. Wat heeft de mens in het bos laten verschijnen? Wat prikkelt zijn fantasie? Hoe komen wij zelf in contact met de mystieke wereld? We dromen tijdens deze wandeling zelfs even weg van onze dagelijkse werkelijkheid.

Maandag 30 oktober om 14 uur

Light-wandeling: bosranden o.l.v. Luc Dekeyser

Vertrekplaats: parking gemeentehuis in Vaalbeek

Afstand/duur: ongeveer 3 km / 2.30 uur

Bij de ecologische en recreatieve waardebeoordeling van bossen speelt de aanwezigheid van een gevarieerde bosrand een voorname rol. Deze overgangszone naar het bos kan een belangrijke habitat zijn voor talrijke diersoorten en plantensoorten maar ook de bosgebruiker vindt er zijn gading. Deze vijfde verkenning gaat langs de zuidelijke bosrand van het Heverleebos. Regio Meerdaal van het Agentschap voor Natuur en Bos voert er sinds enkele jaren een beheer waarbij wordt geijverd voor een gevarieerde bosrand.



Waar komen de mestkevers nu echt vandaan?

Op een lenteavond hoor je soms het trage luide gebrom van een wijfje op zoek naar een lekkere verse dampende 'vlaai'.

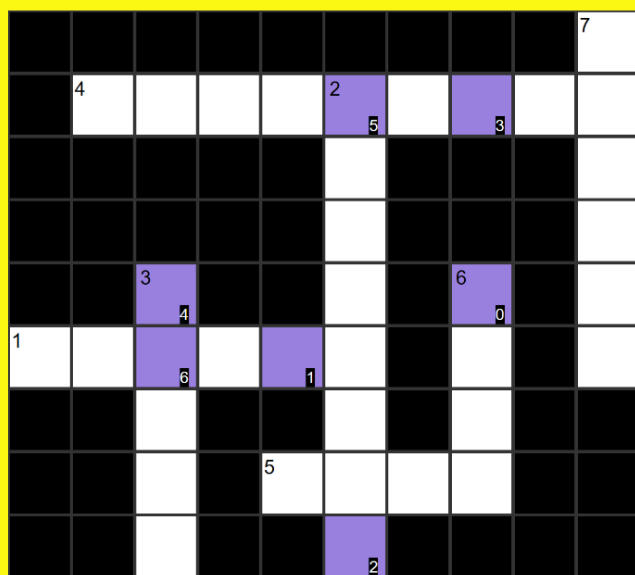
Is deze goedgekeurd dan graaft deze kever vlakbij een nest in de grond met drie tot vier zijgangen, soms 15 cm diep.

De mannetjes komen geïnteresseerd kijken en soms wordt er in de tunnels gevochten tot dikwijls het sterkste, grootste maar soms ook slimste mannetje het haalt en het vrouwtje mag versieren.



Het wijfje legt in elke gang een eitje en het mannetje rolt mestballetjes en brengt ze naar het nest. Het wijfje vult de gangen volledig met de mest. Uit het eitje komt een larve die zich volvreet met de mest tot ze dik en rond is en zich intussen een weg heeft gegeten naar de uitgang van de tunnel. Dan is de larve klaar om te ontpoppen tot een mestkever en zal in een nieuwe lente eindelijk, na twee jaar, het daglicht zien.

PUZZEL



Horizontaal

- 1 Mest gaat hij ... tot balletjes. (6)
- 4 De ogen van de mestkever staan aan de ... (9)
- 5 Het wijfje maakt een ... (4)

Verticaal

- 2 Om te ruiken gebruikt de mestkever zijn ... (8)
- 3 Zijn kleur is metaal... (5)
- 6 De mestkever eet ... (4)
- 7 De mestkever is een ... (6)

OPLOSSING/PRIJSVRAAG

0	1	2	3	4	5	6
..

Je kan een mooie prijs winnen !

Oplossingen mailen naar infocentrum@vhm.be of stuur ze naar VHM-Infocentrum, Waversebaan 66, 3001 Heverlee .

Wist je dat...

er 5000 soorten mestkevers bestaan, allemaal verlekkerd op mest?

een mestkever 1141 keer zijn eigen gewicht kan duwen, voor een man van 70 kg komt dit overeen met 6 dubbeldekker bussen vol passagiers?

als de grond te heet wordt onder de pootjes van onze kever, hij bovenop zijn mestballetje gaat staan om een beetje af te koelen? Als test maakten onderzoekers een soort 'schoenen' voor enkele mestkevers. Die gingen nooit op hun mestballetje staan!



als zijn kopje te heet wordt, gaat hij op zijn mestballetje staan en wrijft hij speekselvocht met zijn pootjes over zijn kop om zich een beetje op te frissen.

de mestkever een formidabel gezichtsvermogen heeft?

Onze kever vindt de weg naar zijn nest door gebruik te maken van de zon als oriëntatie en 's nachts kunnen zijn ogen het maanlicht opvangen om zijn doel te bereiken.

Geweldig is echter dat bij maanloze nachten deze kever, als enig insect, zich kan oriënteren op de Melkweg!

ze een goed uithoudingsvermogen hebben en ondanks hun logge lichaam in één ononderbroken vlucht soms een paar km kunnen afleggen?

zonder mestkevers we bijna letterlijk in de stront, vol ziektekiemen, stonden? Want de mestkevers zijn gigantische opruimers van de wereldmestberg.

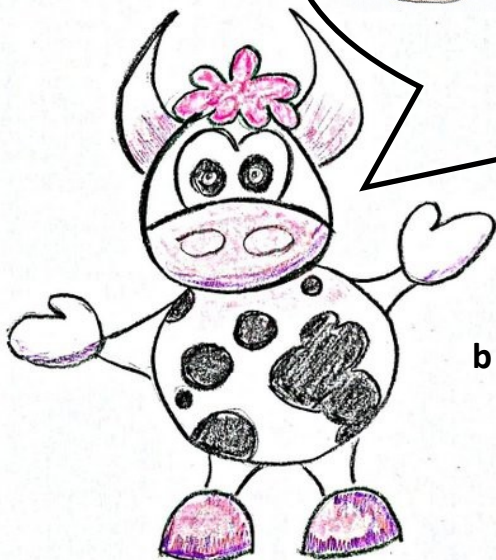
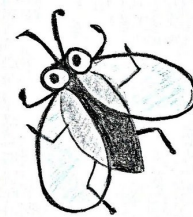
zonder de mestkever er ongelooflijk veel strontvliegen zouden zijn?



elke kever enkel zijn eigen 'lekkernij' lust: de ene houdt van paardenmest, de andere van koeienmest, kamelenmest, konijnenmest en zelfs slakkenmest.

toen de eerste Europeanen in Australië kwamen, ze vrij snel koeien meebrachten? De mestkever van Australië echter was niet geïnteresseerd in koeienmest. Toen in 1966 heel Australië stilaan overspoeld

REBUS



b = w , - r

k = l , + t

aa = ij

ieg =

Vind je onze mestkever echt nog zo vies?

Lydia Dewispelaere & Bernadette Crab

LEUVEN WINT EUROPESE KLIMAATPRIJS



De stad Leuven werd op 2 juni in het Duitse Essen door een deskundige jury van de Europese Commissie uitgeroepen tot *European Green Leaf 2018*, een prestigieuze Europese klimaatprijs. Met deze award wordt Leuven beloond voor zijn inspanningen op het vlak van duurzaamheid en levenskwaliteit.

Schepen van Leefmilieu Mohamed Ridouani noemde het "een memorabel moment voor onze stad en Leuven 2030. De award is een pluim op de hoed van iedere Leuvenaar. Door onze unieke samenwerking met inwoners, bedrijven, organisaties en instellingen kunnen we keihard werken aan de ambitie om van Leuven een van de meest leefbare en gezonde steden van Europa te maken. Dat we deze prijs winnen, bewijst dat we goed bezig zijn. Het is ook een stimulans om gedurfde keuzes te blijven nemen. De *European Green Leaf* zet Leuven nog steviger op de internationale kaart en opent de deuren naar samenwerking met andere steden", aldus Ridouani.

Uit het technische rapport van de jury bleek dat Leuven goed scoorde op diverse domeinen, met de vzw Leuven 2030 als extra troef. Samen met de inwoners werken aan een leefbare stad doet Leuven onder meer met *Kom op voor je wijk*, projecten rond stadstuinieren en de energiecoach. *Leuven 2030* gaat nog een stap verder en engageert ook bedrijven, middenveldorganisaties en kennisinstellingen. Die participatieve aanpak viel erg in de smaak van de jury.

Voor mobiliteit kreeg Leuven in het juryrapport ranking 1, dat is de hoogst haalbare. Voor het verkeerscirculatieplan met de autoluwe zones, het nieuwe fietsbeleidsplan en de inspanningen op vlak van autodelen en fietsinfrastructuur kreeg de stad zeer goede punten. Ook de aanpak op het vlak van klimaatverandering en energie-efficiëntie werd met een hoge score beloond. De maandelijkse CO₂ -monitoring, de collectieve

wijkrenovaties, de energiecoach en renovatiebegeleider, het gratis energiemonitorplatform EnergielD, de klimaatactieplannen en de roadmap van Leuven 2030 werden goed beoordeeld. Ten slotte konden de inspanningen voor meer groen en water in de stad rekenen op een positieve beoordeling.

bron: www.leuven2030.be



NIEUW! HET DIJLEWOLVENPAD IN LEUVEN

Noteer alvast in je agenda:

Vrijdag 13 oktober om 14 uur: Plechtige inhuldiging (met drink) van een nieuw belevingspad in de stad, in aanwezigheid van schepen van Onderwijs en Leefmilieu Mohamed Ridouani en provinciale gedeputeerde voor Milieu Tie Roefs.

Waar: in het Van Dalepark, ingang via parking Naamsestraat nr. 80

Samen met de Groendienst bouwen wij daar aan een leerpad voor jong en oud, doorheen drie kleine parkjes: het Ramberg-, Van Dale- en het Dijlepark.

Leerlingen van verschillende Leuvense scholen werkten mee aan de realisatie van het pad.

Laatstejaars van de Provinciale school 'De Wijnpers' bouwden een 'wiglo' en een vogelkijkwand. Het vijfde en zesde leerjaar van het H. Drievuldigheidscollège timmerden 15 nieuwe nestkastjes in elkaar. Het derde leerjaar van Sancta Maria basisschool vulde het gloednieuwe bijenhotel op. Leerlingen van Woudlucht hielpen bij de inrichting van de 'Gierhoek' en plantten kruiden in de 'Vlinderhoek'.

Alleen maar blijde gezichten op de foto's!

Hoe ons leerpad werkt, lees je in de volgende Tijdingen. Meer foto's vind je op de website bij 'Dijlewolvenpad'.

Yvette Toison



30 april: VAARTKOM OP ZONDAG!

Het mooie weer lokte de Leuvenaars massaal naar het nieuwe Sluispark. Onze groene tent viel meteen op tussen al de rode stadstenten. Aan onze natuurquiz met opgezette 'Dieren op en rond de Dijle' namen meer dan tachtig kinderen deel. De mama's en papa's hielpen hier en daar een handje, of andersom ...

We verwelkomen vijf nieuwe leden!

Dank aan de ploeg vrijwilligers die onze stand hielpen opbouwen en bemannen.

Yvette Toison



KLIMAATWERF '1001 BOMEN': 295 nieuwe bomen in Leuven!

Het plantseizoen voor bomen is al een tijdje voorbij, maar de Groendienst van Leuven heeft dit voorjaar fantastisch werk verricht. In slechts drie maanden tijd werden in Leuven **295 nieuwe bomen** aangeplant.

In Heverlee 14, waarvan 3 voor het voormalige gemeentehuis.

In Leuven-centrum verfraaien maar liefst 76 jonge bomen het straatbeeld. Enkele voorbeelden:

- Parkstraat, 14 Acer x freemanii 'Armstrong Two' (rode Amerikaanse esdoorn). Deze zuilbomen kleuren roder naarmate ze meer bladsuiker kunnen aanmaken bij warm weer. Ze zijn tevens **waardbomen voor vlinders**.
- F. Lintstraat, 17 Sophora japonica 'Fleright', nu Styphnolobium japonica genoemd of Japanse honingboom (zoals de 'Boom van 't Groot Verdriet'). De eironde kroon draagt in augustus geurende, hangende en opvallende witte pluimen die veel nectar produceren. **Belangrijke voedselbron voor bijen**.
- Dirk Boutslaan, 10 Zelkova serrata 'Green Vase' of Japanse Zelkova genoemd. Ze behoren tot de familie van de iepen en zijn meer resistent tegen schimmels dan onze inheemse soorten. De brede vaasvormige kroon kleurt oranje-rood in de herfst.

Toekomstbomen

De vervanging van de zieke paardenkastanjes op de Ruelensvest kreeg de meeste aandacht: 119 nieuwe beuken (*Fagus sylvatica*) en 8 rode beuken (*Fagus sylvatica* 'Atropunicea'). Als deze beuken gezond kunnen uitgroeien, zullen zij in de toekomst een statige beukendreef vormen. Echte **toekomstbomen** voor onze stad! **De nootjes zijn eetbaar voor vele dieren**. Misschien zien we binnenkort eekhoortjes op de ring. De stammen van deze jonge bomen zijn in doeken gewikkeld om ze te beschermen tegen zonnebrand.

Aan de Parkpoort brengen 2 rode esdoorns (*Acer rubrum* 'Red Sunset') kleur op de parking.

De volledige lijst die ons door de groendienst ter beschikking werd gesteld, kun je terugvinden op onze **website bij 'Projecten-Koesterbomen'**.



En de toekomst ziet er rooskleurig uit. Op het H. Hooverplein zullen volgend seizoen bomen bij geplant worden. Ook het beeld van Justus Lipsius zal in het groen komen te staan.

1001-295 = 706 Dus nog 706 bomen te gaan!

Wij volgen het verder voor jullie op.

Yvette Toison

27 augustus: AUTOVRIJE ZONDAG LEUVEN-CENTRUM

Wil je onze binnenstad eens beleven zonder autoverkeer?

Grijp je kans op 27 augustus, vanaf 10 tot 18 uur.

Onze groene tent staat zoals vorige jaren op de Grote Markt, voor het stadhuis.

Drie activiteiten bieden wij aan:

Klimaatwerf '1001 Bomen': Na het succes van onze boomplantactie van de vorige twee jaar (295 nieuwe bomen - zie elders in Tijdingen), kiezen we nu voor meer groen tegen de gevels van particuliere woningen. Op symbolische manier kan jij je inheemse klimplant via ons bij de stad bestellen. Wij geven jouw contactgegevens door aan de Groendienst en je krijgt van de stad een premie van 25 euro. Ik hoop van harte dat onze 'muur' 's avonds helemaal groen zal kleuren.

Natuurquiz voor jong en oud: 'Wilde dieren in de stad'. Met onze opgezette dieren leer je de stadsfauna beter kennen.

Een natuurwandeling in de stad, met speciale aandacht voor wilde muurvegetatie én aangeplant gevelgroen. Vertrek aan onze stand op de Grote Markt om 14 uur. Je kan vooraf inschrijven (via infocentrum@vhm.be of 016/23 05 58), zo weten wij of we een extra gids moeten voorzien.

Yvette Toison





AUTOVRIJE

27 AUGUSTUS 2017

ZONDAG



#autovrijezondag

AUTOVRIJE ZONDAG LEUVEN VAN 10U TOT 18U INFO: WWW.LEUVEN.BE



De documentairemaker in actie: het filmen van de trek van de dennenprocessierups (*Thaumetopoea pityocampa*)



(foto: svda)



(foto: kakhiel)



DE HOMMEL (*Bombus terrestris*)

De hommelmel is een echte lentebode. Bij de eerste warme dagen verschijnen deze prachtige insecten. Als de temperatuur gestegen is tot tien graden komen ze uit hun winterschuilplaats en meteen gaan ze op zoek naar stuifmeel en nectar. Al die koninginnen bevruchten hoeft niet. De darren deden dit reeds in de zomer van het voorbije jaar.

Elke koningin sticht een kolonie. Zij vliegt rond op zoek naar een geschikte plaats voor haar nest. Meestal is dit een bestaande holte. Allereerst wordt de grond van de gekozen plaats gelijk gemaakt en bedekt met een laagje was tegen vocht. Deze was, aangemaakt door klieren in het achterlijf, wordt met stuifmeel gekneet, waarna zij dit mengsel gebruiken voor de vorming van de broedcellen. Naast die cel bouwt ze een afgeronde voorraadspot, die ze met honing vult. Dit voedsel is een noodvoorraad voor regenachtige dagen. Daarna omgeeft ze het hele nest met een weefsel van mos, waarin ze een vliegopening uitspaart. Meestal wordt de raat van het nest niet groter dan de grootte van een mensenhand.

Hommels zijn sociale insecten. Er zijn ongeveer 250 soorten in Europa, Noord-Afrika, Azië, Noord- en Zuid-Amerika. Ze zijn rijk aan kleuren: zwart, oranje, wit en geel. Tot de bekendste soorten behoren de aard-, steen-, weide-, akker-, boom- en veldhommels. De hommelmel is beschermd omdat hij talloze bloemen bestuift. Ze zijn de hele dag actief. In april en mei bloeien in mijn tuin de frambozen en het is een echt wonder hoe ze dan van bloem tot bloem vliegen. De opbrengst aan bessen ligt dan ook erg hoog.

Een hommelmel gebruikt kleine haartjes om elektrisch te voelen. De haartjes pikken de signalen op die bloemen afgeven en met die signalen leiden ze hun bestuivers naar de bloemen.

Om de larven te voeden vliegt de hommelmel af en aan met nectar en stuifmeel. Van het stuifmeel kneedt ze balletjes waarop ze bekertjes van was maakt. Daarin legt ze de bevruchte eitjes. De nectar verzamelt ze in voorraadpotjes, eveneens van was. De volgende vijf dagen houdt ze de eibekers warm en vult ze de honingvoorraad aan. De warmte ontstaat door het samentrekken van haar vliegspieren. Na vijf dagen komen de larfjes uit de eitjes. Die worden gevoed met nectar en stuifmeel. Na zeven dagen zijn de larven reeds volgroeid en verpoppen ze zich. Op deze cocons bouwt de koningin nieuwe eibekers en legt weer eitjes. Ze genieten van de warmte van de cocons en zo kan de koningin meer tijd besteden aan het zoeken van voedsel.

Wanneer het tweede broed uitkomt, stort de koningin voedsel uit. Dan is het ieder voor zich. Ondertussen komt het eerste broed uit de poppen. Dit zijn dan meteen de eerste werksters. Omdat zij het moesten stellen met minder voedsel zijn ze veel kleiner. De hommels van de tweede generatie zijn weer groter. De eerste dag moeten ze nog uitkleuren. Ze hebben dan nog kleine taken zoals het ombouwen van hun cocons tot honig- en stuifmeelpotten en het vergroten van de bekertjes. Na drie dagen gaan ze op zoek naar voedsel. Nu blijft de koningin in het nest en draagt zorg voor het broed. Wanneer er ongeveer tachtig werksters zijn zal de koningin onbevruchte eitjes leggen waaruit de mannelijke hommels of darren ontstaan. Deze verlaten het nest drie dagen nadat ze uit de poppen zijn gekomen. Ze leggen geursporen aan door middel van kliertjes en dan gaan ze op zoek naar jonge koninginnen om deze te bevruchten. Ondertussen is het eind juni geworden. Vanaf dan komen er ook koninginnelarven die meer voedsel krijgen, waardoor ze uitgroeien tot volwassen koninginnen. Als ze de geursporen van de darren volgen gebeurt de paring. Deze duurt vijftien tot dertig minuten. Ze paren op de grond. Daarna gaan de jonge koninginnen op zoek naar een schuilplaats. Ondertussen is het al eind juli.



Hommels hebben alle kenmerken van insecten. Opvallend is hun dik vachtje. Dit houdt ze warm in koudere dagen. Aan de haartjes blijft veel stuifmeel hangen. Wanneer de hommelmel vliegt bouwt ze een elektrostatische lading op en omdat de stengel van een bloem gaard is, springen de stuifmeelkorrels over op de hommelmel wanneer ze dicht genoeg nadert. Als deze hommelmel dan helemaal bedekt is met stuifmeel en ze komt bij een volgende bloem, springen deze korrels weer op de stengel van de bloem. Verder heeft ze nog een lange, rode tong met haartjes aan het uiteinde waarmee ze goed nectar uit de bloem kan opzuigen. De honing wordt verzameld in een honigmaag. Alleen vrouwelijke hommels hebben een angel, maar ze zijn helemaal niet agressief. Hommels zijn voor de bestuiving onmisbaar. Het is goed om ze te koesteren door geen herbiciden of pesticiden te gebruiken. In onze eigen tuin kunnen we dit alvast toepassen. In de herfst sterft de hele kolonie uit. Maar de bevruchte koninginnen overwinteren. Daarmee is de levenscirkel besloten.

Bronnen:

Bouwmeesters in de dierenwinkel (Karl von Frisch)
Lannoo's natuurencyclopedie (Prof. Dr. Jan Hublé)
Encyclopedie van de natuur (Michael Chinery)
De Standaard (Pieter van Dooren)

Willy Stuyck



Ecoduct Groenendaal

Van versnippering naar ontsnippering

Ten zuidoosten van Brussel ligt het Zoniënwoud dat zo'n 5.000 hectare Europese topnatuur omvat, waarvan 56% op Vlaams, 38% op Brussels en 6% op Waals grondgebied. Het is een echte trekpleister met jaarlijks zo'n 2 miljoen bezoekers en de habitat van onder meer reeën, everzwijnen en kleinere dieren zoals marterachtigen, vleermuizen, kamsalamanders en hazelwormen. Grote verkeersassen zoals de spoorweg Brussel-Luxemburg, de Ring rond Brussel (RO), de E411 en een aantal lokale wegen delen het woud echter op in blokken. LIFE+ OZON focust op de ecologische Ontsnippering van het ZONIënwoud. Het wil daarmee de leefgebieden van een aantal diersoorten in het woud opnieuw verbinden en gevaarlijke verkeerssituaties helpen voorkomen. Daartoe komen er verschillende constructies zoals een boombrug, drie ecotunnels en het ecoduct Groenendaal, het parapedaardje van LIFE+ OZON. Dankzij het OZON-project krijgen de dieren een veel grotere actieradius. Tegelijkertijd passen de bosbeheerders hun beheermaatregelen aan met onder meer een natuurvriendelijke herinrichting van de bosranden en een aanpassing van de recreatiezones.

Eerste ecoduct over Ring rond Brussel

Het ecoduct wordt de zesde brug voor dieren in Vlaanderen, de tweede binnen het Zoniënwoud - na het ecoduct over de spoorlijn Brussel-Luxemburg op het Brussels Gewest - en de eerste over de Ring rond Brussel. De constructie situeert zich tussen Groenendaal (Hoeilaart) en Waterloo, aan de voormalige renbaan met zijn Koninklijke Loge. De voorbereidende werken zijn voorjaar 2016 gestart en volgens de actuele planning zal het tegen de zomer van 2017 gebruiksklaar zijn. Het ecoduct wordt 60 meter breed en wordt natuurlijk ingekleed met bomen, struiken, poelen, stobben, boomstammen enzovoort, waardoor de dieren geneigd zullen zijn om het te gebruiken. Het wordt een ecologisch verantwoorde faunapassage met een zo klein mogelijke impact op het omringende bos. Onder meer wildrasters langs de Ring rond Brussel en de E411 zullen de dieren naar het ecoduct leiden. De omgeving van het ecoduct is verboden terrein voor recreanten, want verstoring kan de oversteek van dieren sterk hypothekeren. Wie het ecoduct toch graag wil bezoeken, kan vanaf 2017 jaarlijks deelnemen aan gegidste wandelingen.

Bron: ANB

(foto: ANB)



Zo moet het er binnenkort uitzien ...

(foto: svda)



Voor de amfibieën is er water voorzien op de brug.

Zomerkamp Doode Bemde

Natuurbeheer en -beleving

16 - 23
juli 2017



Meer info
& inschrijvingen:

www.vhm.be

0499/59.30.16

 /doodebemde

*Doe jij
ook mee?*



Georganiseerd door
Vrienden van Heverleebos en Meerdaalwoud



Van 6 november 2017 t/m 30 maart 2018

NATUUR ONZE BUUR

- Linde
- Slechtvalk
- Steenmarter



VRIENDEN VAN
HEVERLEEBOS EN
MEERDAALWOUD vzw

**36 ste educatief project
2017 - 2018**



Foto: Lars Soerink - Rollin Verlinde - Yves Adams

Met steun van:

