

V.U. Stefaan Van der Auwera, Waversebaan 66, 3001 Heverlee
Afgiftekantoor 3000 Leuven 1 — P4A9093



PB-PP | B-2/2384
BELGIE(N)-BELGIQUE

Driemaandelijkse

Tijdingen

jaargang 49 nr 4

oktober - december 2018



Vrienden van Heverleebos en Meerdaalwoud vzw
Regionale milieu- en natuurvereniging
Waversebaan 66, 3001 Heverlee

Colofon

Tijdingen is het driemaandelijkse tijdschrift van de regionale natuur- en milieuvereniging Vrienden van Heverleebos en Meerdaalwoud vzw. VHM vecht sinds 1969 voor het landschap, de natuur en het leefmilieu in het Dijleland en ver daarbuiten. Daartoe heeft ze een werking ontplooid over vele domeinen: natuureducatie (educatieve projecten, bosklassen, lezingen), natuurbeheer, opleiding natuurgidsen, wandelingen enz. VHM treedt ook op tegen milieudelicten en onderhoudt nauwe contacten met beleidsmakers om de negatieve impact op de natuur te voorkomen of te minimaliseren. Met dit tijdschrift en onze website willen we de leden op de hoogte houden van onze activiteiten. Tintelen uw vingers om mee te helpen, neem dan zeker contact op met ons infocentrum!

infocentrum@vhm.be

016/ 23 05 58

Waversebaan 66

3001 Heverlee

www.vhm.be

De redactie

Stefaan Van der Auwera (layout), Waldo Dekeyser, Hugo Dehennin, Yvette Toison, Kristien Vermaelen, Niko Boone, Roel Verbeeke.

U heeft foto's of een verslag van een activiteit? Stuur maar op!

Foto's voorkaft:

Jan Aerts, E Camps, E Malfait

Druk:
Vanderpoorten,
Kessel-Lo
1200 ex.



Lidgelden

Lid worden kunt u voor 18 euro / jaar (Hoe? Rekeningnummer? **Zie kader hiernaast**). Hiervoor krijgt u 4 x per jaar ons tijdschrift Tijdingen en gratis toegang tot heel wat van onze activiteiten.

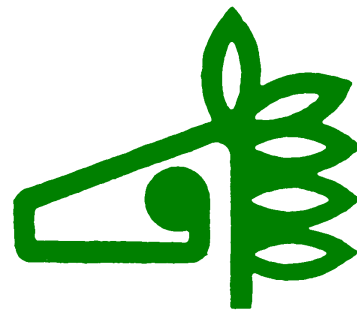
Steun

Onze initiatieven, ondermeer de aankoop van natuurgebieden in het Dijleland, kunt u ondersteunen door een gift te storten op het rekeningnummer met duidelijke vermelding 'Gift':

IBAN: BE92 2300 0285 2123
BIC: GEBABEBB

Inhoud oktober - december 2018

LIDGELD	1	
Doode Bemde Nieuws	2	
Nachtelijke zwervers in Doode Bemde	5	
Purperstreepparelmoervlinder ontdekt	6	
Waarnemingen.Leuven	7	
Autovrije zondag	8	
Kamp "vrienden van het bos" 2018	9	
Werkdagen Doode Bemde	10	
		Dorpsfeest Oud-Heverlee 12
		Vijf dingen die ik leerde 13
		Doode Bemde zomerkamp 14
		Appelpluk 15
		Duo-legaat 16
		Vijf eeuwen Arenberg 17
		Rivierdonderpad in de IJse 19
		13 in een dozijn 20
		Sneeuw in augustus? 21



Neem eens een kijkje op de webstek! Ook op facebook!

In het midden van deze Tijdingen vindt u de uitneembare activiteitenagenda



Waarom lid worden?

- U steunt de natuurontwikkeling in uw streek
- U krijgt driemaandelijks een interessant en mooi verzorgd tijdschrift
- U blijft op de hoogte van de vele leuke, ontspannende en/of leerzame activiteiten

infocentrum

Tel: 016 23 05 58

Met de Vrienden op stap geweest?

Waarom niet eens een klein verslagje en wat foto's maken voor Tijdingen? Stuur maar op naar infocentrum@vhm.be

De Dijlevallei waarderen = lid worden

Stort 18 € voor een individueel of gezinslidmaatschap op rekening VHM vzw

IBAN : BE74 4310 5250 0107

BIC : KREDBEBB

Gelieve bij de overschrijving duidelijk te vermelden of u kiest voor een **individueel lidmaatschap** of **gezinslidmaatschap**. Vermeld bij het gezinslidmaatschap het totaal aantal gezinsleden op hetzelfde adres.

OF NOG BETER: **Domiciliëring** → Vraag bij ons een **SEPA-domiciliëringsformulier** aan en bezorg het ons ondertekend en ingevuld terug. In tegenstelling tot vroeger moet u dus niet meer bij de bank een domiciliëring openen, wijzigen of stopzetten, maar rechtstreeks bij VHM.

U krijgt dan steeds en stipt alle Tijdingen in uw bus.



Vrienden van Heverleebos en Meerdaalwoud vzw

Waversebaan 66

3001 Heverlee

Email: Infocentrum@vhm.be

Webstek: www.vhm.be

Lidgeld 2019

Blijf trouw aan onze vereniging, die zich onder andere inzet voor het beheer van het natuurreservaat De Doode Bemde en ieder jaar met een boeiend educatief project kinderen van het lager onderwijs en anderen een beetje natuurkennis en natuurbewustzijn tracht bij te brengen.

Uw lidmaatschap is belangrijk voor ons. Met dit lidmaatschap heeft u gratis toegang tot een rits natuuractiviteiten en houden we u met het driemaandelijks ledentijdschrift hiervan op de hoogte.

Kom naar Heverleebos, Meerdaalwoud, Dijleland en De Doode Bemde en geniet! Draag bij tot het behoud van deze natuurpareltjes door onze vereniging te steunen.

Steun ons project en schrijf 18 euro over op onze rekening BE74 4310 5250 0107. Gelieve bij de overschrijving duidelijk te vermelden of u kiest voor een individueel lidmaatschap of een gezinslidmaatschap. Vermeld bij het gezinslidmaatschap zeker ook het totaal aantal gezinsleden die wonen op hetzelfde adres en de namen van de gezinsleden.



Als u ons uw **e-mailadres** bezorgt, kunnen we u op een vlugge en ecologische manier op de hoogte houden van onze activiteiten.

Samen met deze Tijdingen bezorgen we u een overschrijvingsformulier en een **SEPA-document** (voor wie kiest voor een **domiciliëring**) voor het lidgeld van 2019.

Indien u voortaan de betaling van het lidgeld per domiciliëring wilt doen, hoeft u enkel het bijgevoegde SEPA-domiciliëringsformulier in te vullen, te ondertekenen en zend het per post of per e-mail naar VHM. Bij de Europese domiciliëring beheren de begunstigden de domiciliëringsmandaten. U hoeft dus niet meer bij de bank een domiciliëring te openen, wijzigen of stop te zetten, maar gewoon rechtstreeks bij Vrienden van Heverleebos en Meerdaalwoud vzw.

Wij wensen u alvast te bedanken voor uw lidgeld

Het bestuur



(Foto FDW 2006)

Het Doode Bemde nieuws



Terug van weggeweest

Waterdrieblad (*Menyanthes trifoliata*) is een plant van laagveenmoerassen, venige weidegebieden, verlandende vennen en poelen, sloten in venige terreinen enz. In de Rode Lijst staat de soort in de categorie kwetsbaar. Je vindt ze in Vlaanderen vooral in de Kempen. Elders komt ze plaatselijk voor, vooral dan in de valleien van de Schelde en de Dijle. In de Doode Bemde hadden we een traditionele groeiplaats in het perceel Vonckx, het allereerste perceel dat we in beheer namen. Jarenlang stonden er enkele planten, tot ze enkele jaren geleden plots verdwenen. We vermoeden door een overstroming met het nog steeds erg voedselrijk Dijlewater. Soort weg dus. Tot we deze zomer tijdens de jaarlijkse maaibeurt van het perceel opnieuw enkele exemplaren aantreffen. Hopelijk kan de soort wat meer uitbreiden. Nu de oppervlaktewaterkwaliteit steeds beter wordt, met dank aan de rioleringswerken van de voorbije jaren, durven we daarop te hopen. Hoe meer planten en op hoe meer locaties, hoe beter de soort wel ergens in de vallei kan standhouden na bijvoorbeeld een overstroming.

Meer info over waterdrieblad vind je op www.ecopedia.be.

Reuzenbalsemien

Tijdens het zomerkamp kon je ons opnieuw langs de Dijleoeveren aantreffen. De twee dappersten zelfs in de Dijle. Wat we daar deden, vroegen ook enkele wandelaars zich af. Die mooie bloemen uittrekken? Mooi en kleurrijk is ze wel, de reuzenbalsemien. Probleem is dat het een zogenaamde invasieve exoot is. Oorspronkelijk komt de reuzenbalsemien uit de Himalaya, meer bepaald Tibet en India. Vanuit tuinen is ze in het wild terechtgekomen en daar voelt de reuzenbalsemien zich erg goed thuis. Zo goed dat je ze nu langs de meeste waterlopen tegenkomt, vaak in zo'n grote aantallen dat de oorspronkelijke vegetatie in de verdrukking komt. Dat willen we



Bestrijding reuzenbalsemien.



vermijden. Gelukkig is de soort eenvoudig te bestrijden. Ze produceert zeer veel zaden, maar die blijven slechts een goed jaar kiemkrachtig. Bovendien is het een eenjarige plant. Wanneer je ze uittrekt voor ze zaden produceert, dan kan je ze binnen een aantal jaar wegstrijken. In de bosjes wat verder van de Dijle, waar de soort via overstromingen terechtgekomen is, lukt dat vrij goed. Toch tot de volgende overstroming die nieuwe zaden aanvoert. De zaden kunnen via het water immers kilometers ver meedrijven. Wil je de reuzenbalsemien volledig onder controle houden, moet je dus ook stroomopwaarts van de Doode Bemde ingrijpen en dat gebeurt op dit moment niet. Door onze acties slagen we er wel in om de dominantie wat te verminderen, maar het zal dus een jaarlijks weerkerend werk



De oevers van de Dijle zijn nogal steil, maar waar ze er aankunnen helpen de koeien met veel enthousiasme mee aan de bestrijding van reuzenbalsemien.

zijn. Intussen krijgen we wel hulp van de koeien in de Doode Bemde. Die blijken reuzenbalsemien erg te appreciëren.

Meer info over de reuzenbalsemien en andere invasieve exoten vind je op www.ecopedia.be.

Kapwerken

De grote omvormingswerken in de Doode Bemde zijn al voorbij, maar op kleinere schaal doen we het wel nog af en toe.

Helemaal aan de zuidrand van de Doode Bemde bevond zich nog een traditionele populierenaanplanting. Populieren, geen struiklaag en als kruidlaag een dichte vegetatie van brandnetel, braam en rietgras. In een natuurreservaat streven we echter naar waardevollere vegetaties. Omdat het perceel twee botanisch waardevolle graslanden verbindt en het voor de aanplant ook al grasland was, beslisten we om er opnieuw grasland van te maken.

Nog meer kapwerken in de Leibeekstraat. Daar konden we tussen de graslanden een bosje, of een uit de kluiten gewassen houtkant, hoe je het ook wil noemen, verwerven. Ook hier werden in het verleden populieren geplant. Die hebben intussen een leeftijd bereikt dat er meer en meer takken breken en op het omliggende grasland en veeraster terecht komen. De populieren worden daarom gekapt, samen met de nog aanwezige lorken. Het perceel blijft wel bos/houtkant. De zwarte elzen en zomereiken mogen nu de boomlaag overnemen.

Het takhout ruimen we op tijdens de zondagse werkdagen.

Wil je hieraan meewerken, geef dan een seintje aan infocentrum@vhm.be. We sturen je dan een bericht voor elke werkdag.

Nieuw materiaal

Juli, de drukste maand in de Doode Bemde. Volop maaiwerk. Ons eigen zomerkamp, een kamp van de JNM met maar liefst 50 deelnemers. Die hulp bij het opruimen van maaisel is onmisbaar om het beheer rond te krijgen. De terreinploeg draait dus overuren om de opruimers voor te blijven. Net op dat moment panne van de maaibalk. Overschakelen dan maar op de bosmaaiers, wat veel arbeidsintensiever is. De machine om het maaisel op rijtjes te leggen houdt het nog even vol, maar stopt dan ook resoluut. Op één wiel kan je immers niet verder. Ouderwets harken dan maar. Gelukkig is er genoeg volk. Om dergelijke situatie in de toekomst te vermijden beslisten we om te investeren in nieuwe machines. Dankzij het legaat van Jo Symons konden we een bijkomende maaibalk en een hooikeerder kopen. Dat geeft meer zekerheid op een vlot maaiseizoen en maakt het wat comfortabeler werken voor de terreinploeg en de vrijwilligers. We bestelden ook een klein kraantje om maaisel beter te kunnen stapelen of om bijvoorbeeld containers te kunnen vullen wanneer er in de toekomst (hopelijk) een manier gevonden wordt om maaisel dat landbouwers niet kunnen gebruiken, te verwerken.

Bezoek

Op 10 juli bezocht gedeputeerde van milieu Tie Roefs de Doode Bemde. Ze kwam o.m. kijken naar de opruimwerken op het perceel Rwanda. We kochten dit terrein vorig jaar, inclusief de verschillende (illegale) constructies en de berg afval. De koterijen, serres en caravan zijn intussen opgeruimd en ook het andere afval is bijna weg, al zal het nog wel even duren voor het in zijn oorspronkelijke toestand is hersteld. De gedeputeerde sprak haar steun uit voor dergelijk landschaps- en natuurherstel. In de Doode Bemde bevinden zich nog enkele illegale weekendhuisjes. We hopen dan ook dat we bij volgende opruimacties kunnen rekenen op financiële ondersteuning. Het afvoeren van het afval met containers kost immers heel wat geld. Dat dergelijke illegale constructies er konden komen is immers het gevolg van het ontbreken van handhaving door de verschillende overheden. Het is dan ook logisch dat ze mee instaan voor het landschapsherstel.



Zuidelijke Kliniekvijver

De vijvers in de Doode Bemde, en ook in de rest van de Dijlevallei, zijn in het verleden allemaal kunstmatig aangelegd. Het vullen en aflaten ervan gebeurt al sinds de aanleg met zogenaamde 'monniken', dat zijn regelbare in- en aflatconstructies. We kunnen zo in elke vijver het gewenste waterpeil aanhouden. De monnik van de zuidelijke Kliniekvijver was al een tijdje stuk en moest vervangen worden. Om de werken te kunnen uitvoeren mag er uiteraard geen water in staan. Daarom lieten we in augustus de vijver helemaal leeg. Veel water stond er toen al niet meer in door de kapotte monnik en het omwille van de droogte ingestelde verbod om water te pompen uit de IJse. De zuidelijke Kliniekvijver zal nu een hele periode droog staan. Het droogzetten is niet enkel nodig voor de werken aan de monnik, maar is ook een beheermaatregel. De kliniekvijvers worden gevuld met oppervlaktewater uit de IJse. Hoewel de waterkwaliteit al sterk verbeterd is, zitten er nog steeds vrij hoge concentraties nutriënten in. Dat betekent dat de vijvers erg voedselrijk zijn. Er groeien veel wieren, oeverplanten zijn erg productief en waterplanten zijn eerder schaars. Een productieve vegetatie betekent een snelle en aanzienlijke opstapeling van organisch materiaal zowel rond als in de vijver. Een manier om die accumulatie van organisch materiaal onder controle te houden is het regelmatig droogzetten van de vijvers. Op die manier wordt het organische materiaal blootgesteld aan de lucht en

gaat het mineraliseren. De overgrote meerderheid van de koolstof- en stikstofverbindingen verdwijnen dan opnieuw in de atmosfeer, de accumulatie stopt en de bodem is niet meer bedekt met een dikke sliblaag. Als de vijvers dan weer terug gevuld worden, ontwikkelt er zich tijdelijk opnieuw een interessante vegetatie met bijvoorbeeld stijve Waterranonkel, mattenbies en veenwortel. De vijver is dan tegelijk ook een tijdje visvrij. In onze vijvers zitten vooral bodemwoelende soorten zoals karper. Dat permanent woelen zorgt voor troebel water, wat nadelig is voor waterplanten en de soorten die daar dan weer afhankelijk van zijn. Na een periode van droogzetting krijgen we dus weer even een heldere vijver met meer waterplanten. Na een aantal jaren moet hetzelfde procedé herhaald worden.

Omdat we de zuidelijke Kliniekvijver moeilijk gevuld kregen, is een groter deel ervan verland dan de bedoeling was. Van de drooglegging maken we gebruik om het verlandte deel te maaien en zo de lisdodde en (in mindere mate) wilg terug te dringen.

Het vervangen van de monnik gebeurt met financiële steun van de provincie Vlaams-Brabant.

Nieuwe zitbank

In augustus vernieuwden we de zitbank op de Dijleoevers. We vervingen het functionele, in minimalistische stijl opgetrokken exemplaar, door een grotere bank in rustieke plattelandsstijl. Het is een duurzame bank, opgetrokken in authentieke, Kempische eik, met recuperatievijzen en een fundering gemaakt van de vorige bank en ander recuperatiemateriaal.



De oude zitbank en de nieuwe.

Afval



Deze hoop afval vonden we midden in de Doode Bemde, naast de Dijle, in een rustzone. Was ongetwijfeld een gezellig feestje.

Loslopende honden en everzwijnen

Hoewel het wettelijk niet toegelaten is en we de bezoekers er expliciet op wijzen met borden, zien we in de Doode Bemde geregeld loslopende honden. We spreken die bezoekers daar ook op aan. Loslopende honden kunnen niet alleen hinderlijk zijn voor andere bezoekers, ze verstoren ook heel wat dieren, vooral wanneer ze door de weilanden en bospercelen lopen. Broedende eenden, overwinterende watersnippen of jonge reeën bijvoorbeeld zijn niet altijd zichtbaar, maar ze zijn er wel en worden onnodig verstoord wanneer honden los door de percelen lopen. Voor verschillende soorten zijn natuureservaten de enige locaties in het dichtbevolkte Vlaanderen waar ze nog voorkomen. Onnodig te zeggen dat elke bijkomende verstoring dan erg nadelig is.

Loslopende honden durven ook wel eens dieren achternazitten en aanvallen. Dat is het meest zichtbaar bij reeën. Zo werden dit voorjaar in Meerdaalwoud vijf doodgebeten reeën gevonden. Ook in de Doode Bemde gebeurt dat af en toe. Terwijl bij confrontaties tussen een hond en een ree deze laatste altijd het onderspit delft, is dat bij everzwijnen helemaal anders. Zeugen met biggen, en die zijn er in het Dijleland het hele jaar door, verdedigen hun jongen en aarzelen niet om een hond die hen achternazit aan te vallen. Dat mocht onlangs de hond van een van de burens van de Doode Bemde ondervinden. De hond kon blijkbaar vanuit de tuin vrij in het achterliggende bos en kwam heel erg toegetakeld uit een confrontatie met everzwijnen. Al sinds het opnieuw voorkomen van everzwijnen in het Dijleland waarschuwen we hiervoor. Deze dieren zijn op zich niet gevaarlijk, behalve wanneer ze zichzelf en hun jongen bedreigd zien. Bij deze dus nogmaals een oproep om honden aan de leiband te houden. Niet alleen voor de andere bezoekers en dieren in de Doode Bemde, maar ook voor de veiligheid van de hond.

Niko Boone

Nachtelijke zwervers in de Doode Bemde

Wat vliegt de tijd toch snel! Toen me gevraagd werd iets te schrijven over de nachtvlinderinventarisatie tijdens het werkkamp dit jaar, ging ik op zoek naar een eerder artikelje dat ik daarover schreef. Ik dacht dat het enkele jaren oud was, maar uiteindelijk bleek dat ik moest teruggaan tot 2008. Al meer dan 10 jaar vormt dit dus één van de onderdelen van het werkkamp.

Toen konden we ons verwonderen over dromedarissen en rozenblaadjes, en ook nu waren die van de partij. Net als een kameeltje en een hyena. En neen, dit zijn geen exoten, maar nachtvlinders. Dikwijls verrassend mooi getekend en gekleurd en voor velen nog steeds een ongekennde pracht!

De avond tevoren werden rond 21 uur enkele lichtbakken opgezet op de wei van Pasteels. Het weer was dreigend, maar gelukkig (voor de nachtvlindervangst) bleef de regen uit. En dan de volgende ochtend om 5.30u kijken wat de nacht gebracht had. Voor velen te vroeg naar hun smaak, maar als je te lang wacht, gaat de helft van wat je gevangen hebt ondertussen weer vliegen. Zo vroeg zijn biedt trouwens ook andere charmes: toen ik aan de eerste val aankwam, stak een ree het pas gemaaide grasland over.

De hoger genoemde dromedaris, kameeltje, rozenblaadje en hyena zijn algemene soorten, die je ook gewoon in je eigen tuin kan aantreffen (als je die tenminste een beetje gevarieerd aanlegt en plaats laat voor wilde hoekjes). Ook koperuil en goudvenstertje kan je daar al eens vinden.



Eikenweeskind

Vanwaar al die gekke namen? Dikwijls hebben die te maken met een kenmerk van vlinder of rups. Zo wijzen kameeltje en dromedaris op het feit dat rups van deze vlinders 1 respectievelijk 2 bulten op zijn rug heeft. Koperuil en goudvenstertje wijzen dan weer op de bijzondere kleurtekening van de volwassen vlinders.

Maar dat de Doode Bemde een vochtig gebied is en dat we kort bij het Groot Rietveld zaten, was eveneens duidelijk: egale rietboorder, moerasgrasuil, rietvink, geelbruine rietboorder en rietmot waren enkele van de talrijke moerassoorten die we vingen. De verwijzing naar riet wijst hier naar het feit dat die plant waardplant is voor de rupsen.

De topper (voor de vlinderfanaten) was een eikenweeskind, een zeldzame soort die normaal gebonden is aan oude eikenbossen. Het feit dat het Meerdaalwoud vlakbij ligt, zal dus niet vreemd geweest zijn aan het voorkomen van deze soort. Voor wie een eerste keer kennismaat met nachtvlinders, waren vooral de grote beer en het groot avondrood de publiekstrekkingen. Deze grote soorten met opvallende tekening springen direct in het oog.

In totaal werden 115 soorten nachtvlinders gevangen. En zo een lichtval trekt nog meer aan: diverse sprinkhanen, kevers, wantsen en langpootmuggen waren eveneens van de partij. De volledige lijst van wat werd waargenomen op 21 juli 2018 is te vinden op www.waarnemingen.be.

En na de inventarisatie wachtte elk van ons een heerlijk ontbijtbuffet. Een echte déjeuner sur l'herbe. Bedankt Mie en Hilde.

René Meeuwis

- ◆ P. Waring en M. Townsend: Nachtvlinders, de nieuwe veldgids voor Nederland en België, 2015 Kosmos Uitgevers
- ◆ Goede websites om te beginnen zijn: www.vlindernet.nl, www.lepiforum.de/cgi-bin/lepiwiki.pl en ukmoths.org.uk. Specifiek voor micro's vormt www.microlepidoptera.nl een goede insteek. Specifiek voor België is er www.phegea.org.

Purperstreepparelmoervlinder ontdekt in de Doode Bemde

30 mei 2018, 20.21 uur, tijdens de graslandinventarisatie wordt een oranje vlinder opgemerkt.

De bekende brede lach van Piet De Becker wordt zo mogelijk nog stralender, een trots en tevreden welkom van de conservator aan een lang verhoopte gast, de *purperstreepparelmoervlinder*, of zoals hij ook wordt genoemd, de *moerasspireaparelmoervlinder*.

De volgende dagen worden er nog vier verschillende individuen van dezelfde soort gezien. Ze zijn allemaal kakelvers, het zou dus kunnen gaan om dieren die ter plaatse ontpopten. Voor Vlaanderen is dit de vijfde bewezen waarneming in de periode tussen 1980 en 2017. In Wallonië werd hij in dezelfde periode meer dan 2000 keer gemeld. Voor de Doode Bemde is het een primeur.

Deze vlinder heeft een spanwijdte van 3.5 tot 4 cm en heeft een patroon van zwarte lijntjes en stipjes op de oranje bovenkant. Om het onderscheid te maken met andere parelmoervlinders die in de regio kunnen voorkomen, kijk je best naar de onderkant van de achtervleugel. De wat slordige purperen streep en de aaneengesloten reeks gelige vlekken maken het onderscheid met de *keizersmantel* direct duidelijk. De *keizersmantel* vliegt ook eerder aan bosranden en braamstruwelen, terwijl de *purperstreepparelmoervlinder* de voorkeur geeft aan vochtige ruigten en beekdalgraslanden met een goed ontwikkelde strooisellaag.

Het verschil met de *braamparelmoervlinder* is wat subtieler, die heeft immers een vergelijkbare paarse kleuring onderaan. De middencel (rode pijl) is bij de *braamparelmoervlinder* echter tweekleurig, bij de *purperstreep* egaal bleekgeel. De *kleine parelmoervlinder* goed ingeburgerd in de Kempen maar bij ons een sporadische zwerver, kan je herkennen aan de grote, ovale, zilverkleurige vlekken over de ganse onderkant van die achtervleugel.

De *purperstreepparelmoervlinder* vliegt van begin juni tot half juli. Wanneer de eerste vrouwtjes verschijnen vind je al grote aantallen mannetjes. Zo wordt elk vrouwtje dat vroeg genoeg ontpopt zeker bevrucht. Wij vonden onze vlinders einde mei, dat maakt het waarschijnlijk dat het vers uitgevlogen mannetjes zijn.



Keizersmantel.



Braamparelmoervlinder.



Kleine parelmoervlinder

Vrouwtjes zijn in vergelijking met mannetjes vier keer langer bezig met voeding, een keer op vier vind je ze al etende. De vlinder vindt nectar op onder meer *akkerdistel*, *adderwortel*, *knautia*, *knoopkruid* of *pimpernel* en een variatie aan planten uit de rozenfamilie. Zo'n flexibele tafelgewoonten zijn alvast één reden waarom deze soort het redelijk goed doet.



Purperstreepparelmoervlinder

Beide geslachten zonnen evenveel, ongeveer een vijfde van de dag.

Drie vierde van de dag zijn de mannetjes bezig met patrouilleren, zoekend naar een partner en ruziënd met concurrenten. Gemerkte vlinders werden tot 3 km verder teruggevonden, de langste ononderbroken vlucht was meer dan 1000 meter. In een open landschap zoals dat van de Doode Bemde wordt zo de kans dat een wijfje door een geschikte partner wordt gevonden erg groot.



De paring gebeurt in het lage gras, het ritueel kan tot twee uur duren. Eieren worden afgelegd op onder meer *pimpernel*, *tormentil* en *adderwortel*. Het eitje kan 9-10 maanden overleven, verborgen tussen de verdorde bloemtrossen en bladeren van de moerasspirea. De rups leeft 50 tot 60 dagen. In die periode vreet ze de bladeren van o.a. *moerasspirea*, *kleine pimpernel*, *kamperfoelie* en *braam*. Verpoppen duurt ongeveer twee weken en de imago's zelf worden 2 tot 3 weken oud. Het is een complexe cyclus, en elk stadium kent zijn risico's. Maar we kunnen hopen dat we de *purperstreepparelmoervlinder* opnieuw zien in 2019 en dat de soort zich hier voorgoed vestigt. De Doode Bemde is er klaar voor.

S.Horemans (SH)

Referenties

- ◆ Tristan Lafranchis, *Dagvlinders van Europa*, in de vertaling in samenwerking met de Vlinderstichting, ISBN9789050113021
- ◆ K.Zimmermann, Z. Fric, L.Filipova and M.Konvicka , *Adult demography, dispersal and behaviour of Brenthis ino, how to be a successful wetland butterfly*, ISSN 1210-5759 in Eur. J. Entomol. 102: 699–706, 2005
- * URL <https://waarnemingen.be/waarneming/view/157574392> : Neerijse, 30 mei 2018
- * Foto *Keizersmantel*, Haasrode, 28 juni 2018 (SH)
- * Foto *Braamparelmoervlinder*, Haasrode, 6 juli 2018 (SH)
- * Foto *Kleine parelmoervlinder*, Leefdaal plateau, 25 september 2016 (SH)
- * Foto *Purperstreepparelmoervlinder* : Neerijse, 30 mei 2018 (Paul Nuyts)

WAARNEMINGEN.LEUVEN

In deze rubriek lees je voortaan over (wilde) natuur in Leuven.

Na de lange, hete zomer kondigt zich nu een vroege herfst aan.

Oktober: Geschubde inktzwam (*Coprinus comatus*), de meest voorkomende van de honderden soorten inktzwammen van België.

Tot in november is de geschubde inktzwam vaak in groepen te vinden in het bemeste gras van de stadsparken. In de jeugdfase is de hoge hoed (5 - 15 cm) ei- tot klokvormig, wit met een lichtbruin, glad centrum en bedekt met grote, omgekrulde schubben. Op rijpere leeftijd scheurt de rand van de hoed in, kleurt zwart en wordt vloeibaar. Donkere 'inkt' druppelt nu uit de rand van de hoed.



En dan ziet hij er helemaal niet smakelijk meer uit. Lekkerder dan een champignon in de winkel is hij niet en misschien zitten er al larfjes in. Laat ze staan omdat ze zo mooi zijn en nuttig voor insecten en slakken, die op hun beurt voedsel zijn voor vogels en egels.

Verwisselen met de Grote kale inktzwam (*Coprinus atramentarius*) is mogelijk. Deze is giftig als je er een glaasje alcohol bij gebruikt. De Spechtinktwam (*Coprinus picaceus*) ga je voornamelijk alleenstaand aantreffen in de buurt van beuken.

November: Ceders, dendrologisch erfgoed in onze parken, staan op de rode lijst van de IUCN (International Union for the Conservation of Nature), status 'bedreigd'.

Atlasceders (*Cedrus atlantica*) zijn afkomstig uit het Atlasgebergte in Marokko en Algerije. Zij groeien daar tussen 1200 en 1500 meter hoogte. Zij behoren tot de familie der Pinaceae en zijn groenblijvende naaldbomen. Deze bomen hebben donkergroene tot blauwgroene naalden, die 1 à 2,5 cm lang zijn en in rozetten van circa 40 stuks gegroepeerd staan. In 1826 werden ze door de Franse boomkweker Ph. Webb ingevoerd in Europa. Sindsdien werden ze veelvuldig aangeplant in onze parken, omdat ze uitgroeien tot indrukwekkende bomen. Ze waren tevens gegeerd omwille van



het geurende en duurzame hout, dat goed tegen rotting bestand is. Bovendien verdragen ze de luchtvervuiling in de stad en gedijen goed in gematigde klimaatgebieden. De bomen kunnen 1000 jaar oud worden, met in België een maximale hoogte van 35 meter. De grootste stamomtrek in België gemeten is 651 cm.



De langwerpige mannelijke kegels verschijnen in de herfst. De vrouwelijke kegels zijn minuscule tijdens de bestuiving, maar tegen juni volgend jaar worden ze rolrond met een uitholling aan de top. Ze rijpen in twee jaar tot paarsbruine kegels van 5 à 8 cm groot. De schubben vallen af en laten dan gevleugelde zaden vrij.

De etherische olie zou een verzachtende en zuiverende werking hebben en ook een gunstige invloed uitoefenen op de gezinssfeer. De aangename geur stimuleert liefde en gezelligheid. In Turkije en ook in het mediterrane gebergte van Zuid-Frankrijk doet men aan uitgebreide herbebossing met o.a. deze bomen.

Er zijn nog meer soorten ceders. De *Cedrus libani* is een variëteit die voorkomt in Libanon en symbolisch afgebeeld staat op de nationale vlag van dit land. Het stuifmeel van de Himalayaceder komt pas vrij begin november.

December: Hulst (*Ilex aquifolium*), sfeerbrenger met Kerstmis

Hulst is één van de inheemse, wintergroene loofbomen van onze streken. Hij kan gemiddeld 100 jaar oud worden en tot 10 m hoog. Hij houdt niet van vochtige grond, groeit traag in bossen, hagen en houtwallen. Hulststruwelen in bossen bieden bescherming aan vele dieren. De plant verdraagt schaduw en groeit als struik of kleine boom. Het blad is wintergroen, glanzend, leerachtig, eirond, 3 tot 7 cm en vooral onderaan de boom stekelig getand. De plant probeert zo om vraat van dieren tijdens de winter te voorkomen. In mei – juni bloeien kleine, witte, geurige bloemen in de bladoksels. De plant is tweehuizig en wordt bestoven door insecten. In de late herfst kleuren de vruchtjes rood. Dan is de hulst populair in kerststukjes. De bessen zijn giftig voor mensen maar niet voor vogels.

Hulsthagen werden vroeger geplant rond boerderijen, als weerhagen tegen dieven en vijanden. Door het stekelig karakter van zo'n haag was die ook geschikt als veekering. Volgens het oude bijgeloof zou de plant bescherming bieden tegen heksen en demonen, waarschijnlijk omwille van de stekels.



Als je onze stadswandelingen op www.vhm.be volgt, kom je deze wonderlijke natuur in de stad tegen. Een wandeling met stadsnatuurgids kan een leuk cadeautje zijn. Het reserveren van een stadsnatuurgids kan per mail via infocentrum@vhm.be of telefonisch op 016/23 05 58.

Yvette Toison

AUTOVRIJE ZONDAG 2018

Het is stilaan een traditie geworden! Onze stand op de Grote Markt, voor het historisch stadhuis, trekt de aandacht van jong en oud. De natuurquiz met opgezette dieren kon rekenen op circa 130 deelnemers. De jongste 'kwisner' was slechts 18 maanden jong en kon reeds vele dieren bij naam benoemen. Amazing !!!

Zoals vorig jaar hebben we tien nieuwe leden kunnen werven. Dank aan alle gidsen en vrijwilligers en ook aan Steven, onze handige Harry.

Yvette Toison



(foto: Rik Lenaert)

VAKANTIEKAMP 'VRIENDEN VAN HET BOS' 2018

Met 15 deelnemers werd ons Techniek- en Natuurwetenschapskamp een echt succes:

een dagje robotjes leren programmeren, een dagje met drones vliegen in De Doode Bemde en daarna onderzoeken welke diertjes in het water leven, een dagje op zoektocht in Meerdaalwoud, een dagje dieren sporen zoeken als een echte woudloper. En als souvenir maakten we zelf muziekinstrumentjes en trofeestokken met natuurlijk materiaal uit het bos. We danken ook boswachter Marc, die ons op het domein 'De Vlake' hartelijk onthaald heeft.

Yvette Toison



Biologisch wateronderzoek



Trofeestokken knutselen.



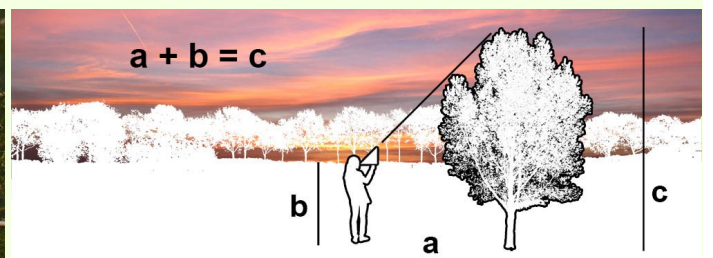
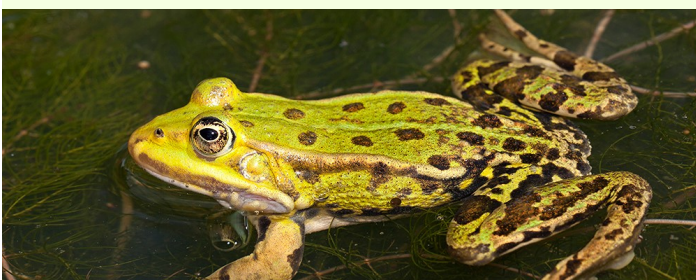
Boomgaard 'De vlake'.



De boswachter leert ons de hoogte van bomen meten.



Zoektocht in Meerdaalwoud.



Werkkalender natuureservaat de Doode Bemde najaar 2018

Ok, het begint stilaan weer te regenen, de pruimen zijn gerijpt, de komkommers bijna allemaal geplukt, de zomers gebakken opperhuid mag weer plaats maken voor winters bleek. Tijd om weer aan de slag te gaan met de klassieke najaarsbeheerwerken in de Doode Bemde.

De werkdagen starten zoals gebruikelijk om 10 u en eindigen om 17 u. Vanop de afspraakplaats worden voor de laatkomers pijlen gehangen met "werkdag Doode Bemde" tot op de werkplaats.

Voor bijkomende info: piet.de.becker@pandora.be of 0499/59.30.16



Tot dan!!

- **Zondag 14/10** : tweede maaibeurt Vonckx en omstreken: afspraakplaats: parking Reigersstraat te St. Joris Weert.
- **Zondag 28/10**: zuidelijke kliniekvijver (verbranden hout, kappen van kleine wilgenopslag en afvoeren riet). Afspraakplaats: kruispunt Lindenhoflaan (den dreef) en de Elsenstraat te Neerijse (aan den bareel).
- **Zondag 11/11**: zuidelijke kliniekvijver (verbranden hout, kappen van kleine wilgenopslag en afvoeren riet). Afspraakplaats: kruispunt Lindenhoflaan (den dreef) en de Elsenstraat te Neerijse (aan den bareel).
- **Zondag 25/11: Hoge Venen werkdag**. Afspraak om 8 u aan de "kus en vertrek" parking voor de stadskantoren aan het station van Leuven (Professor Roger Van Overstraetenplein). Daar vertrekken we samen al "carpoolend". Graag op voorhand even verwittigen (piet.de.becker@pandora.be of 0499/59.30.16) of je meegaat om de carpool vlot te laten verlopen.
- **Zondag 9/12** : zuidelijke kliniekvijver (verbranden hout, kappen van kleine wilgenopslag en afvoeren riet). Afspraakplaats: kruispunt Lindenhoflaan (den dreef) en de Elsenstraat te Neerijse (aan den bareel).
- **Zondag 23/12** : zuidelijke kliniekvijver (verbranden hout, kappen van kleine wilgenopslag en afvoeren riet). Afspraakplaats: kruispunt Lindenhoflaan (den dreef) en de Elsenstraat te Neerijse (aan den bareel).



's Nachts nemen de bevers het over.

Activiteiten



OKTOBER 2018

Zondag 7 oktober om 14.30 uur

Herfst in Mollendaalbos o.l.v. Hugo Dehennin

Vertrekplaats: Bremberg Congrescentrum, Bremberg 1, 3053 Haasrode

Openbaar vervoer: Lijn 5

Afstand/duur: ongeveer 6 km / 2,5 uur (eventueel in te korten)

Mollendaalbos is op zijn mooist in de herfst. Geniet van de warme kleuren, de vergezichten, de geheimzinnige Moemmedel, de adembenemend mooie haagbeuken in de holle weg aan het Schavaaienhof. En kom luisteren naar eeuwenoude sagen en legenden uit dit deel van het prachtige Bierbeek. Deze wandeling is niet geschikt voor rolstoelen en buggy's.

Zaterdag 13 oktober om 14 uur

Natuurbelevingswandeling Zoet Water o.l.v. Heidi Bertels

Vertrekplaats: Bushalte 'Zoet Water', op de hoek van de Waversebaan en Maurits Noëstraat in Oud-Heverlee

Op 13 oktober en 15 december 2018 neemt natuurgids Heidi Bertels jullie mee op natuurbelevingstochten in de bossen aan het Zoet Water. Zowel Heverleebos als Meerdaalwoud komen aan bod. We zullen de natuur ontdekken door te kijken en te luisteren, maar ook onze andere zintuigen (ruiken, voelen en proeven) zullen aan bod komen. Jong, oud en alles daartussen zijn welkom op deze ontdekkingstochten met natuurbelevingsmomenten, want de natuur heeft ons van alles te vertellen. De bossen zullen ons verwonderen, inzichten geven en wie weet ... zelfs geheimpjes prijsgeven. Zorg dragen voor de natuur is zorg dragen voor onszelf en zorg dragen voor de toekomst. Benieuwd? Kom mee wandelen en ontdek!

Niet geschikt voor buggy's en rolstoelen.

Zondag 14 oktober om 10 uur

Werkdag Doode Bemde: Tweede maaibeurt Vonckx en omstreken.

Vertrekplaats: Parking Reigersstraat in Sint-Joris-Weert

We spreken telkens af om 10 uur 's ochtends en eindigen rond 17 uur, maar iedereen komt en gaat wanneer hij wil. Voor wie later komt: er zullen pijlen "werkdag Doode Bemde" hangen van de afspraakplaats tot aan het werkterrein. Vind je het niet, bel dan (0499/59.30.16). Werkhandschoenen en werkmateriaal worden voorzien. Breng bij voorkeur laarzen en kleding mee die vuil en nat mag worden! Wie wil meewerken, kan best een mailtje sturen naar infocentrum@vhm.be. Voor elke werkdag krijg je dan nog een berichtje met alle nodige info.

Zondag 14 oktober om 14.30 uur

Op zoek naar de monumentale bomen in het Arenbergpark o.l.v. Annelies Wouters, Frieda Stroobans en Ernst Gülcher

Vertrekplaats: ingang van het Arenbergkasteel in Heverlee tussen de moerbeiboom en de valse christusdoorn aan de brug over de Dijle in het Kasteelpark Arenberg.

Een familiale verkenningstocht langs een reeksje monumentale erfgoedbomen in het park. Dit is een familiewandeling over comfortabele paden rond het kasteel, met veel uitleg en weinig kilometers.

Zondag 14 oktober om 14 uur

Bijt in je vrije tijd: Naar het bos! o.l.v. Nele Honee

Vertrekplaats: Parking arboretum Heverleebos (kruising Naamsesteenweg, Bierbeekpleindreef, Grezweg)

Woon je nog niet zo lang in Leuven? Spreek je nog maar een beetje Nederlands? Ken je Heverleebos nog niet? Kom dan mee wandelen! Deze wandeling kadert in het project 'Bijt in je Vrije Tijd'.

(www.bijtinleuven.be)

Deelnemingsvoorwaarden :

VHM-leden nemen gratis deel aan de ledenactiviteiten.

Alleen als het speciaal vermeld is, betalen leden bijvoorbeeld reiskosten. In voorkomend geval betalen niet-leden meer dan leden.

Niet-VHM-leden betalen per activiteit € 2 per volwassene bij de start van de activiteit.

Deelname aan VHM-activiteiten is op eigen risico. VHM is niet verantwoordelijk voor gebeurlijke ongevallen. Art. 1384 van het burgerlijk wetboek is van toepassing.

Hebt u nog vragen of wenst u nog meer informatie : contacteer ons infocentrum : 016/23 05 58 of infocentrum@vhm.be

Het infocentrum is open elke werkdag van 9 uur tot 17 uur.

Zaterdag 20 oktober om 14.30 uur

Arenbergfestival – Op zoek naar de monumentale bomen in het Arenbergpark o.l.v. Hans Baeté en Ernst Gülcher.

Vertrekplaats: de ingang van het Arenbergkasteel

Aan de hand van aan de bomen bevestigde 'boomfiches' krijgen de bezoekers uitleg over de monumentale bomen in het park.

Zondag 21 oktober om 14.30 uur

Arenbergfestival – Op zoek naar de monumentale bomen in het Arenbergpark o.l.v. Hans Baeté en Ernst Gülcher

Vertrekplaats: de ingang van het Arenbergkasteel

Aan de hand van aan de bomen bevestigde 'boomfiches' krijgen de bezoekers uitleg over de monumentale bomen in het park.

Zaterdag 27 oktober om 9.30 uur / 12.30 uur / 14.30 uur

Arenbergwandelingen o.l.v. Ernst Gülcher, Hugo Dehennin, Luc Dekeyser, Hugo Nackaerts, Brigitte D'Haese, Jan De Smet e.a. natuurgidsen

Vertrekplaatsen: (1) Kapel OLV van Steenberg, Witte Bomendreef 1, 3050 Oud-Heverlee

(2) Onthaalzone Speelberg, Weertsedreef 16, Sint-Joris-Weert

(3) Parking Ruiterschool, Waversebaan 99, 3050 Oud-Heverlee

Tussen 9.30 uur -11 uur, 12.30 uur -14 uur en 14.30 uur -16 uur is er telkens een Arenbergwandeling in Heverleebos en Meerdaalwoud en wel **tegelijktijd op 3 locaties:** (1) Kapel O.L.V. van Steenberg aan het Zoet Water in Oud-Heverlee; (2) Onthaalzone Speelberg aan de ingang van het Meerdaalwoud in Sint-Joris-Weert en (3) Linderonde - Parking Ruiterschool aan de Waversebaan in Oud-Heverlee. Je kan meedoen aan één of meerdere geleide wandelingen en op iedere locatie is er tussendoor een toneeltje van een 15-tal minuten van een scène uit de rijke geschiedenis van de Arenbergs en onze bossen. Deze toneeltjes worden opgevoerd door toneelgezelschappen uit de gemeente Oud-Heverlee.

Zondag 28 oktober om 10 uur

Werkdag Doode Bemde: zuidelijke kliniekvijver.

Vertrekplaats: kruispunt Lindenhoflaan (den dreef) en de Elsenstraat te Neerijse (aan de bareel)

Verbranden hout, kappen van kleine wilgenopslag en afvoeren riet aan de zuidelijke kliniekvijver.

Meer info: zie werkdag 14/10

Maandag 29 oktober om 14 uur

Light-wandeling: Herfst in Mollendaalbos o.l.v. Hugo Dehennin

Vertrekplaats: Bremberg Congrescentrum, Bremberg 1, 3053 Haasrode

Openbaar vervoer: Lijn 5

Afstand/duur: ongeveer 6 km / 2,5 uur (eventueel in te korten)

Mollendaalbos is op zijn mooist in de herfst. Geniet van de warme kleuren, de vergezichten, de geheimzinnige Moemmedel, de adembenemend mooie haagbeuken in de holle weg aan het Schavaaienhof. En kom luisteren naar eeuwenoude sagen en legenden uit dit deel van het prachtige Bierbeek. Deze wandeling is niet geschikt voor rolstoelen en buggy's.

NOVEMBER 2018

Zondag 4 november om 14 uur

Arenbergwandeling: Zoet Water o.l.v. HHugo Dehennin en Veerle Wils

Vertrekplaats: GC De Roosenberg, Maurits Noëstraat 15 in Oud-Heverlee

Openbaar vervoer: Lijn 337 Leuven-Waver

Afstand/duur: ongeveer 4,5 km // 2,5 uur

De gebouwen aan het Zoet Water (Spaans Dak, molen, boswachterswoning...) vertellen al heel wat over de aanwezigheid van de Arenbergs aldaar, maar ook in de bossen vinden we interessante sporen van dit adellijke geslacht terug. De Linderonde is er een van... Op sommige plaatsen moeilijk voor rolstoelen en buggy's.

Zondag 11 november om 10 uur

Werkdag Doode Bemde: zuidelijke kliniekvijver o.l.v. Ernst Gülcher

Vertrekplaats: kruispunt Lindenhoflaan (den dreef) en de Elsenstraat te Neerijse (aan de bareel)

Verbranden hout, kappen van kleine wilgenopslag en afvoeren riet aan de zuidelijke kliniekvijver.

Meer info: zie werkdag 14/10

Zondag 11 november om 14 uur

Arenbergwandeling: Kanseliedreef Meerdaalwoud o.l.v. Ernst Gülcher

Vertrekplaats: begin van Rue du Petit Paradis in Hamme-Mille

GPS-adres: Rue du Petit Paradis, 1320 Beauvechain (Hamme-Mille) - 50.790197, 4.713501

We trekken naar de Kanseliedreef met de Dikke Eik en vandaar keren we terug via de Eleonoradreef en brengen nog even een bezoekje aan de enige, echte nog overgebleven werkende zandgroeve in het Meerdaalwoud.

Zondag 18 november om 14 uur

Arenbergwandeling: Paddenpoel Meerdaalwoud o.l.v. Ernst Gülcher

Vertrekplaats: bushalte aan de voormalige camping La Hêtraie, Rue Weert St.Georges (dat is de baan tussen Sint-Joris-Weert en Nethen).

Deze wandeling brengt ons naar de hertogelijke visvijvers met de naam Paddenpoel en dan naar de Romeinse grafheuvels aan de Nethensebaan. Vandaar keren we terug via de Walendreef (met jachtwallen) en het Herculeessalon.

Dinsdag 20 november om 20 uur

Warme Winteravond: Landbouw en natuur.

Spreker: Tijs Boelens (De Groentelaar, Boerenforum)

Zaal: Raadzaal voormalig Deelgemeentehuis, Waversebaan 66, Heverlee

Landbouw en natuur worden vaak als elkaars tegenpolen gezien. Nog geen 100 jaar geleden nochtans, bepaalde de natuur de landbouw en de landbouw creëerde een ander soort natuur met haar specifieke planten en diersoorten. Hoe zijn we dan in de huidige patstelling tussen het boerenbestaan en de biodiversiteit terechtgekomen en wat zijn de gevolgen ervan? Met Tijs Boelens (De Groentelaar/Boerenforum) dalen we af in deze thematiek. We blikken terug op duizenden jaren landbouw en proberen vervolgens in te schatten wat de toekomst in petto heeft. We stellen ons de vraag hoe je als boer(in) vandaag ruimte creëert voor de natuur in je landbouwbedrijf en hoe we als samenleving ruimte kunnen maken voor een landbouwmodel dat de natuur koestert. Gratis toegang. Inschrijven is niet nodig.

Zondag 25 november om 8 uur

Hoge Venen werkdag

Vertrekplaats: Om 8 uur aan de "kus en vertrek" parking voor de stadskantoren aan het station van Leuven (Professor Roger Van Overstraetenplein).

We vertrekken samen al "carpoolend". Om de carpool vlot te laten verlopen: graag op voorhand even verwittigen of je meegaat (piet.de.becker@pandora.be of 0499/59.30.16).

Zondag 25 november om 14 uur

Arenbergwandeling: Plateau Nicaise Meerdaalwoud o.l.v. Ernst Gülcher

Vertrekplaats: parking Lidl, Chaussée de Louvain 31 in Hamme-Mille.

In het bos bovenop het plateau bezoeken we de prehistorische grafheuvels en de plek van de nederzetting uit diezelfde tijd. Met een rondje langs de Warandevijver keren we terug langs mooie bospaden.

Maandag 26 november om 14 uur

Light wandeling: Ruwaalvallei o.l.v. Jan Aerts

Vertrekplaats: St Bartholomeuskerk, Korbeekse Kerkstraat 17, 3060 Korbeek-Dijle

GPS: N 50,839447 O 4,640914

Openbaar vervoer: Bus 395 halte Kosterberg

Afstand/duur: ongeveer 6 km / 2 uur

Van aan de kerk wandelen we naar de dichtstbijzijnde Dijlemeander en volgen de Dijle tot aan de monding van de Ruwaal. We volgen deze kleine beek tot aan de bron en komen via een holle weg op het plateau van Leefdaal. Hier lopen we tussen de akkers en genieten we van het uitzicht. Via een holle weg dalen we terug af naar de dorpskern en passeren op onze weg naar de kerk nog enkele oude gebouwen. Niet geschikt voor buggy's en rolstoelen.

DECEMBER 2018

Zondag 2 december om 14 uur

Arenbergwandeling: Boswachtershuis De Vlake, Prosperdreef Meerdaalwoud o.l.v. Roel Verbeeke

Vertrekplaats: parking onthaalzone de Torenvalk,

Naamsesteenweg in Blanden. Deze wandeling brengt ons naar het boswachtershuis De Vlake en dan via de Dikke Beuk en de Romeinse groeve en grafheuvel naar de Stenen Tafel en de Tomberg en vandaar terug door het bos.

Zondag 9 december om 10 uur

Werkdag Doode Bemde: zuidelijke kliniekvijver o.l.v. Hugo Dehennin en Veerle Wils

Vertrekplaats: kruispunt Lindenhoflaan (den dreef) en de Elsenstraat te Neerijse (aan de bareel)

Verbranden hout, kappen van kleine wilgenopslag en afvoeren riet aan de zuidelijke kliniekvijver.

Meer info: zie werkdag 14/10

Zondag 9 december om 14 uur

Arenbergwandeling: Mollendaalbos en Moemedel o.l.v. Hugo Dehennin

Vertrekplaats: parking begraafplaats Blanden, aan het einde van de Kartuizersstraat (aan de Chiro-lokalen), 3052 Oud-Heverlee.

Openbaar vervoer: Lijn 7 of 8

Afstand/duur: ongeveer 6 km // 2,5 uur

Ook tot in deze uithoek van ons boscomplex bespeuren we invloeden van de Arenbergs (statische dreven, 'salons'), maar de mysterieuze Moemedel werd nooit helemaal aan banden gelegd en vertelt nog andere, oudere verhalen aan wie ernaar luisteren wil...

Niet geschikt voor rolstoelen en buggy's.

Zondag 16 december om 14 uur

Wandeling in het arboretum van Tervuren o.l.v. Greet Sienap

Vertrekplaats: Parking, Vlaktedreef, 3080 Tervuren. (Kruising Jezus Eiklaan en Koninklijke Wandeling). GPS-coördinaten: N 50.805562° E 4.492882°

Afstand/duur: Ongeveer 5 km

Wandeling tussen exotische en vreemde boomsoorten die hier werden geplant om aan de wens van Koning Leopold II te voldoen. In 1902 werd begonnen met de aanleg van een arboretum of bomenvverzameling. Het arboretum heeft een oppervlakte van 100 ha en is bestaat uit boomsoorten uit de gematigde klimaatstreek van het noordelijke halfrond. Het bestaat uit twee delen: de Nieuwe Wereld (Canada en de VSA) en de Oude Wereld (Europa, Noord-Afrika en Azië).

Dinsdag 18 december om 20 uur

Warme Winteravond: Wat met ons voedsel? Grote vragen over voeding en landbouw

Spreker: Tessa Avermaete (KULeuven)

Zaal: Raadzaal voormalig Deelgemeentehuis, Waversebaan 66, Heverlee

Voedselzekerheid en voedselproductie doen zowel mondiaal als lokaal heel wat vragen rijzen. De media berichten met de regelmaat van de klok over voedselschandalen en tijdschriften staan bol van de nieuwste diëten en voedingshypes. Zullen we erin slagen om voldoende voedsel te produceren voor een groeiende wereldbevolking? Zal iedereen toegang hebben tot voldoende voedsel? Is ons voedsel wel veilig? Is intensieve landbouw slecht voor het milieu? Wat kan ik als burger doen? Al deze vragen reflecteren een grote maatschappelijke bezorgdheid. Met deze lezing willen we het debat over duurzame voeding voeren, en zo de voedselstrategie voor Leuven mee vorm geven

Gratis toegang. Inschrijven is niet nodig.

Zondag 23 december om 10 uur

Werkdag Doode Bemde: zuidelijke kliniekvijver.

Vertrekplaats: kruispunt Lindenhoflaan (den dreef) en de Elsenstraat te Neerijse (aan de bareel)

Verbranden hout, kappen van kleine wilgenopslag en afvoeren riet aan de zuidelijke kliniekvijver.

Meer info: zie werkdag 14/10

Zondag 23 december om 14 uur

Rond de Tomberg (Meerdaalwoud) o.l.v. Hugo Dehennin

Vertrekplaats: parking kruising Naamsesteenweg-Weertsedreef, onmiddellijk na de houten voetgangersbrug over de Naamsesteenweg (rechts als je richting Namen rijdt)

Openbaar vervoer: TEC Leuven-Jodoigne

Afstand/duur: Ongeveer 6 km / 2,5 u

De Tomberg is het op één na hoogste punt van Meerdaalwoud. Er werden sporen van bewoning uit het steentijdperk gevonden en enkele honderden jaren geleden werd er recht gesproken. Maar een 'tumulus' is het niet. Die vinden we wel terug in de onmiddellijke omgeving. En ook nog een aantal andere interessante historische getuigen uit ons (militaire) verleden. Twee dagen voor Kerstmis gaan we volop genieten van dit wondermooie stukje Meerdaalwoud.

Niet geschikt voor rolstoelen en buggy's.

Maandag 24 december om 14 uur

Light-wandeling: Winterwandeling in 't Senneke o.l.v. Marc Artois

Vertrekplaats: Gemeentehuis Oud-Heverlee, Gemeentestraat 2, 3054 Vaalbeek

Openbaar vervoer: Lijn 5

Afstand/duur: Ongeveer 6 km / 2.30 u

De omgeving van Vaalbeek, in de volksmond 't Senneke, was ooit tijdens de winterperiode het geliefkoosde wandeloord van de hertog van Arenberg. Wij gaan er op uit om te ontdekken waarom dit bosgebied en de vallei van de Vaalbeek zo bijzonder was en is.

Zondag 30 december om 14 uur

Langs holle wegen in Vossem o.l.v. Marc Artois

Vertrekplaats: Parking Pastorieplein in Vossem, Dorpsstraat 9 – 3080 Tervuren (Vossem)

Openbaar vervoer: Lijn 616 – halte Pastorieplein, Vossem

Afstand/duur: Ongeveer 6 km – 2,5 uur

We trekken onze stapschoenen aan en laten ons verrassen door de beschutting van talrijke holle wegen, door de wisselende landschappen en de mooie vergezichten in het Dijleland. Op de grens tussen Laag en Midden-België wandelen we door een wijds landschap, bezaaid met kleine en grote bossen, bovenop het Brabants Leemplateau. Via prachtige holle wegen dalen (of klimmen) we en kruisen enkele malen de Voer.

Maandag 31 december om 14 uur

Sylvesterwandeling o.l.v. Maria Renders

Vertrekplaats: Parking Brembergcentrum, Bremberg 1, Haasrode

Op 31 december genieten we van onze jaarlijkse boswandeling als rustpunt in de drukke eindejaarsdagen. Meerdaalwoud bekoort ons in alle seizoenen, maar de winter heeft toch iets speciaals. Kom mee genieten! Rond 16.30 uur zijn we terug aan de Bremberg. Goede stapschoenen zijn onontbeerlijk.

JANUARI

Vrijdag 4 januari van 13.30 uur tot 15.30 uur

Educatief project "Klimmen, zingen, springen: huismus, klimop, kruisspin" voor kinderen en kleinkinderen van VHM-leden tussen 5 en 12 jaar

Samenkomen: Infocentrum, Waversebaan 66, 3001 Heverlee
Inschrijven voor 2 januari via infocentrum@vhm.be of 016/23.05.58

Zaterdag 5 januari om 20 uur

Driekoningenvandeling o.l.v. Marc Artois

Vertrekplaats: Sint-Hilariuskerk, Dorpstraat 20b in Bierbeek
Afstand/duur: ongeveer 7 km // 2,5 uur

Kom en wandel mee met Suskewiet, Pitjevogel en Schrobberbeek, drie arme schooiers uit het Neteland. Wij gaan, net als zij, voor enkele uurtjes op stap: onder een sterrenhemel, de natuur, het veld en het bos in. Wij laten ons onderweg enkele malen afglijden naar ons geliefd Vlaanderen van rond 1923, toen Felix Timmermans de "Driekoningentriepiek" schreef. Niet geschikt voor rolstoelen en buggy's.

Zondag 6 januari om 14 uur

Kortenberg: abdijpark en warandebos o.l.v. Jan Aerts

Vertrekplaats: Sporthal Colomba, Wijngaardstraat 1, 3070 Kortenberg

GPS: N 50,883245 O 4,546178

Openbaar vervoer: Bus 351,352,651 halte Eikenhof, Bus 358 halte Rijkswacht

Afstand/duur: ongeveer 5,5 km / 2,5 uur

We starten de wandeling in het abdijpark en wandelen langs een vijver en verschillende oude bomen. Via een smal pad komen we in het Warandebos, waar we de Molenbeek volgen. Via het moerasbos komen we in de Prinsendreef en zien we in de verte het kasteel van de Prinsen de Merode. Terug in het Warandebos passeren we een kapel en kunnen we genieten van een beukenkathedraal. We omcirkelen het domein Eikelenbos en komen zo terug aan de sporthal. Niet geschikt voor buggy's en rolstoelen.

Zondag 6 januari om 14 uur

Chartreuzenbos in de winter o.l.v. Stijn Vranckx

Vertrekplaats: Parking Chartreuzenbos (net voor het Bed van Napoleon), Kortrijkstraat 3210 Lubbeek.

Duur: ongeveer 2 uur

We hebben deze wandeling ook in augustus gedaan. We kijken naar de bomen. We kunnen nu ver in het bos kijken want er zijn geen bladeren. We zien misschien een beetje sneeuw en in de sneeuw kan je goed sporen zoeken. Moeilijk terrein (klim) voor buggy's.

Zaterdag 12 januari om 17u

VHM Nieuwjaarsreceptie

Locatie: historisch stadhuis, Grote Markt, Leuven

Nieuwjaarsreceptie met een gouden kroontje, voor alle VHM-leden én genodigden.

We starten de festiviteiten voor ons 50-jarig bestaan met een receptie in het stadhuis op de Grote Markt, ons aangeboden door de Stad Leuven.

Graag inschrijven voor zondag 6 januari via infocentrum@vhm.be of 016/23 05 58

Zondag 13 januari om 14 uur

Naar de bevers (en nog meer) in Pellenberg o.l.v. Hugo Dehennin

Vertrekplaats: parking Kasteel de Maurissens, Weligerveld 6, 3212 Pellenberg-Lubbeek

Openbaar vervoer: Lijn 3

Afstand/Duur: ongeveer 4,5 km // 2,5 uur

Een beverfamilie heeft in het mooie Natuurpuntreservaat Langenbos-Koebos enkele prachtige dammen gebouwd. Een wandeling door de velden levert ons enkele weidse uitzichten op, waarna we op de zuiderflank van de Pellenberg langs een bos met een opmerkelijke erfgoedvoorgeschiedenis komen. En op het einde van de wandeling kunnen we genieten van levend erfgoed: de prachtige bomen in het kasteelpark. Moeilijk voor rolstoelen en buggy's.

Dinsdag 15 januari om 20 uur

Warme Winteravond: Monitoring van grote carnivoren in Europa.

Spreker: Stijn Vranckx

Zaal: Raadzaal voormalig Deelgemeentehuis, Waversebaan 66, Heverlee

De wolf, lynx en jakhals vinden stilaan hun weg terug naar België. In andere delen van Europa zijn deze dieren nooit weggeweest. En de monitoring van grote carnivoren is er dan ook even ingeburgerd als onze vogeltelweekends. Stijn deed als vrijwilliger ervaring op in Oost-Europa en hij komt ons vertellen hoe die monitoring daar verloopt. Hoe er samengewerkt wordt met lokale jagers, boswachters, bevolking... en hoe ze Europa betrekken om meer bescherming te vragen voor de dieren en hun leefgebieden. We bekijken een aantal Europese projecten en stellen ons tot slot de vraag of (en hoe) we een gelijkaardige monitoring in België kunnen opstarten.

Zondag 20 januari om 9 uur

Van Oud-Heverlee naar Bierbeek en terug: Winterse dagtocht langs trage wegen. o.l.v. Marc Artois

Vertrekplaats: Parking Zoet-Waterpark, Maurits Noëstraat 15 in Oud-Heverlee

Openbaar vervoer: Lijn 337 (Leuven – Waver)

Afstand/Duur: ongeveer 19 km (dagtocht)

Winterse dagtocht langs trage wegen. We stappen langs trage wegen van Oud-Heverlee, langs de Minnebron en het kasteel van Harcourt in Heverleebos naar Bierbeek. Onderweg gebruiken wij onze picknick (zelf te voorzien) op een fijne plaats in de natuur. Waarna we verder wandelen via Meerdaalwoud naar ons vertrekpunt waar we, ten laatste, om 16 uur aankomen.

Zij die willen kunnen nog even napraten in een van de vele horeca-zaken aan het Zoet Water

Zondag 27 januari om 14 uur

Tombeek en Keizer Karel o.l.v. Marc Artois

Vertrekplaats: Parking aan de kerk – Kerkstraat 1b, Tombeek (Overijse)

Openbaar vervoer: Lijn 341 (Etterbeek – Waver)

Afstand/Duur: Ongeveer 6 km // 2,5 uur

Op ontdekking langs de taalgrens en de vallei van de Lane: graften, kasteel Terdek, de Paardenbeek, het Mommaertshof, het Hof ter Geiten en Felix Sohie. Maar wat heeft Keizer Karel eigenlijk met Tombeek te zien? Wandel mee en laat je verrassen.

Maandag 28 januari om 14 uur

Light-wandeling: Naar de bevers (en nog meer) in Pellenberg o.l.v. Hugo Dehennin

Vertrekplaats: parking Kasteel de Maurissens, Weligerveld 6, 3212 Pellenberg-Lubbeek

Openbaar vervoer: Lijn 3

Afstand/Duur: ongeveer 4,5 km // 2,5 uur

Een beverfamilie heeft in het mooie Natuurpuntreservaat Langenbos-Koebos enkele prachtige dammen gebouwd. Een wandeling door de velden levert ons enkele weidse uitzichten op, waarna we op de zuiderflank van de Pellenberg langs een bos met een opmerkelijke erfgoedvoorgeschiedenis komen. En op het einde van de wandeling kunnen we genieten van levend erfgoed: de prachtige bomen in het kasteelpark. Moeilijk voor rolstoelen en buggy's.

Kaas- en Spaghettivondten voordele van natuurreservaat De Doode Bemde
Zaterdag 23 februari 2019
vanaf 17 uur
Meer info in volgende Tijdingen.



 Deelgemeentehuis Heverlee

WARME WINTERAVONDEN

Gratis toegang

Ook de komende herfst en winter verwelkomen we je graag in het deelgemeentehuis van Heverlee voor een boeiende reeks lezingen. Iedereen is van harte welkom. De inkom is gratis! We starten telkens om 20.00u en laten gedurende twee uur een specialist in zijn of haar werkdomein aan het woord. Het belooft weer een leerrijk programma te worden!

Dinsdag 2 oktober

Wat zwemt er in de Dijle?

Filip Volckaert, KULeuven

De Dijle is in de loop van zijn recente geschiedenis een andere rivier geworden. Ook het leven in het water heeft zich aangepast. Soorten verdwenen en andere kwamen in de plaats, sommige waren eerst zeldzaam en zijn nu algemeen. Klimaatverandering zorgt er bovendien voor dat warmteminnende soorten het overnemen van koudeminnende soorten. Filip doet het ecosysteem van de Dijle uit de doeken en stelt een aantal typesoorten voor.

Dinsdag 20 november

Landbouw en natuur

Tijs Boelens, landbouwer De Groentelaar en kernlid Boerenforum



Akkerrand met klaproos en kamille

Landbouw en natuur worden vaak als elkaar tegenpolen gezien. Nog geen 100 jaar geleden nochtans, bepaalde de natuur de landbouw en de landbouw creëerde een ander soort natuur met haar specifieke planten en diersoorten. Hoe zijn we dan in de huidige patstelling tussen het boerenbestaan en de biodiversiteit terecht gekomen en wat zijn de gevolgen ervan? Met Tijs dalen we af in deze thematiek. We kijken terug op duizenden jaren landbouw en proberen vervolgens in te schatten wat de toekomst in petto heeft. We stellen ons de vraag hoe je als boer(in) vandaag ruimte creëert voor de natuur in je landbouwbedrijf en hoe we als samenleving ruimte kunnen maken voor een landbouwmodel dat de natuur koestert?

Dinsdag 18 december

**Wat met ons voedsel?
Grote vragen over voeding en landbouw**

Tessa Avermaete, KULeuven



Wat met ons voedsel?

Voedselzekerheid en voedselproductie doen zowel mondiaal als lokaal heel wat vragen rijzen. De media bericht met de regelmaat van de klok over voedselschandalen, en tijdschriften staan bol van de nieuwste diëten en voedingshypes. Zullen we erin slagen om voldoende voedsel te produceren voor een groeiende wereldbevolking? Zal iedereen toegang hebben tot voldoende voedsel? Is ons voedsel wel veilig? Is intensieve landbouw slecht voor het milieu? Wat kan ik als burger doen? Al deze vragen reflecteren een grote maatschappelijke bezorgdheid. Met deze lezing willen we het debat over duurzame voeding voeren, en zo de voedselstrategie voor Leuven mee vorm geven.

Dinsdag 15 januari

Monitoring van grote carnivoren in Europa

Stijn Vranckx

De wolf, lynx en jakhals vinden stilaan hun weg terug naar België. In andere delen van Europa zijn deze dieren nooit weggeweest. En de monitoring van grote carnivoren is er dan ook even ingeburgerd als onze vogeltelweekends. Stijn deed als vrijwilliger ervaring op in Oost-Europa en hij komt ons vertellen hoe die monitoring daar verloopt. Hoe er samengewerkt wordt met lokale jagers, boswachters, bevolking... en hoe ze Europa betrekken om meer bescherming te vragen voor de dieren en hun leefgebieden. We bekijken een

Dinsdag 19 februari

De geologie en gesteenten van het Dijleland

Rudy Swennen, KULeuven

We maken een tijdreis deze keer, doorheen het verre verleden van het Dijleland. We starten daarbij met de oudste gesteenten die we in België hebben: gesteenten die zo'n 500-450 miljoen jaar geleden in zee zijn afgezet en vervolgens onderworpen werden aan gebergtevorming. Deze gesteenten vormen het Brabant Massief dat op zo'n 50 tot 100 m diepte voorkomt. Maar we zullen ook aandacht besteden aan de overstromingssedimenten, het voorkomen van veen en hoe we water en aardwarmte uit deze geologie kunnen halen.

Dinsdag 19 maart

Aanleg en beheer van bloemenweides

Bart Kersschot, Ecoflora

Inheemse bloemenweides zorgen voor een kleurrijk accent in landschappen en tuinen. Ze hebben een grote aantrekkingskracht op vlinders, bijen en andere insecten en leveren zo een bijdrage aan de biodiversiteit. Sleutel tot succes van een bloemenweide is de juiste aanleg en een passend beheer. Bart gaat in op de verschillende aspecten die van belang zijn hierbij.

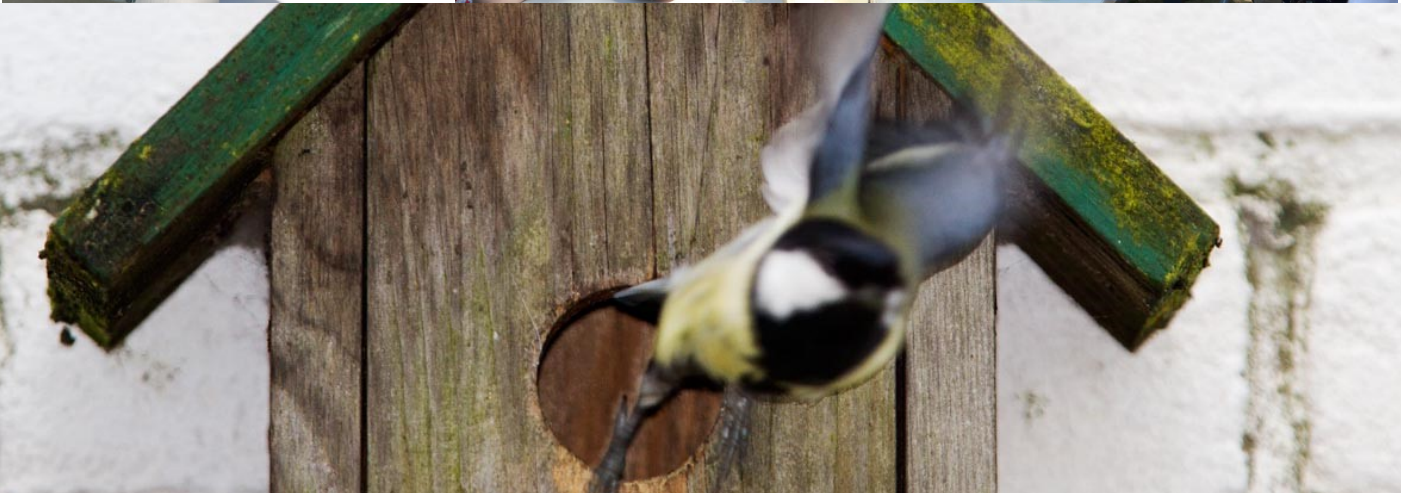


aantal Europese projecten en stellen ons tot slot de vraag of (en hoe) we een gelijkaardige monitoring in België kunnen opstarten?

De Warme Winteravonden zijn een organisatie van Vrienden van Heverleeboos en Meerdaalwoud vzw, Natuurpunt CVN en Regionaal Landschap Dijleland vzw, met de steun van de Stad Leuven en de provincie Vlaams-Brabant.

WAAR: Deelgemeentehuis Heverlee,
Waversebaan 66, 3001 Heverlee
HOE LAAT: 20.00u

Nestkastjes timmeren Dorpsfeest Oud-Heverlee



(Foto's: Rik Lenaert)

(Foto: Hendrik Sijmen)

Vijf dingen die ik leerde in mijn cursus Natuurgids

1. Iedereen die iets zeker weet, moet je wantrouwen

De natuur is als voetbal: iedereen heeft er een mening over, maar bijna niemand weet waarover hij het heeft. Als ik naar mezelf kijk: ik wist mijn hele leven hoe een merel klonk, tot ik te maken kreeg met mensen die écht weten hoe een merel klinkt. Toen besepte ik dat ik jarenlang allerlei zwartkoppen, tuinfluiters en soms zelfs roodborstjes op een merelhoopje had gegoooid. De natuurgidscursus leidde voortdurend tot nederigheid: wat de ene lesgever ons leerde, stelde de volgende weer in vraag en wat wij zeker dachten te weten, lag negen van de tien keer toch een beetje anders.

2. Spoorzoeken en vinden

Je kunt als natuurgids niet alles weten en je kunt in een natuurgidscursus niet alles leren. Dat is frustrerend, maar een *fact of life* waar je aan kunt wennen. Wat ik wel heb geleerd is om de omgeving te observeren: wat zie je, hoor en ruik je? En wat mag je dan in deze tijd van het jaar verwachten aan planten en dieren? Een omgeving doorgronden, is als spoorzoeken: open plekken, jonge scheutjes, bloeiend kruid, bast- en bladschade, druppels, pluisjes, zaaadjes, eitjes, knaagtandjes en voetafdrukken, alles telt mee. Het landschap, de bomen, de insecten en de vogels vertellen je iets over de plaats waar je bent, de geschiedenis, de bodem, het licht en het voedsel. Op die manier kun je onzichtbare dieren en planten zichtbaar maken, je kunt raden wat er te vinden is, je kunt zoeken, en je kunt vinden.

3. Over waarde en weerloosheid

De natuur is kwetsbaar, zeker in Vlaanderen. Natuurgebieden zijn klein, de invloed van wat ernaast ligt (landbouw, bijvoorbeeld, of verstedelijking) is gigantisch en hoewel er zo hier en daar iemand wakker lijkt te worden, is er over de gehele linie te weinig besef van de noodsituatie waarin de natuur verkeert. Een natuurgidscursus is heden ten dage vooral een ontdekkingsreis langs verschillende belangen: natuurbeschermers, landbouwers, jagers, projectontwikkelaars, recreanten, wetenschappers, bewoners, tig verschillende overheden en hun functionarissen en, last but not least, dieren en planten. Na maandenlang input uit alle hoeken is alles onduidelijker geworden, op één ding na: de natuur is kwetsbaar, zeker in Vlaanderen. Weerloos misschien wel.

4. Vogelzang herkennen is als wijnproeven

Als je vogelgeluiden wilt herkennen moet je een concrete associatie bedenken die voor jou werkt. Vergelijk het met wijnproeven: de woorden 'zoet' of 'zuur' zullen je niet helpen een wijn de volgende keer te herkennen, maar 'de smaak van een houten lepel', of 'de geur van koffie' wel. Ooit gooide ik hoge ogen toen ik de geur van een wijn vergeleek met het rubberen anti-plasmatische in babybedjes. Bij vogels werkt het hetzelfde. Hoog, laag, snel, langzaam, met triller, zonder triller: het zal je allemaal nergens brengen, omdat vogels de akelige



eigenschap hebben nogal op elkaar te lijken in hun zang. Pas toen iemand het wekkertje in de zang van een winterkoninkje benoemde, en pas toen ik de fietspomp (zo'n ouderwetse) in de roep van de koolmees hoorde, kon ik ze onderscheiden van hun gelijkaardig klinkende zangvrienden. Let wel: je moet je bij de associatie echt iets kunnen voorstellen. Een van mijn lesgevers vergeleek de roodborstriedel met rollende oogbollen. De wandelingen die volgden werden macaber, omdat ik me bij elk geluid afvroeg of het rollende oogbollen konden zijn. Later kwam iemand met een waterval en een gebroken parelsnoer op de proppen. Het gebroken parelsnoer blijkt de enige die me echt helpt om de roodborst te herkennen.

5. Zien

Je hebt wel eens van die momenten dat je denkt: had ik dit eerder geweten! Wat een boel vreugde had me dat opgeleverd! Dat had ik dit jaar voortdurend. Al die mooie plekken die ik in mijn leven heb gezien, zonder echt te kijken, al die planten en dieren die ik had kunnen 'belevén' als ik had geweten dat ze er waren en als ik had geweten hoe bijzonder dat was. Tegenwoordig vermaak ik me op elke bushalte, op elk industrieterrein, in elke tuin en in elk park optimaal. Simpelweg omdat ik nu pas écht kijk.

Maartje Luif

ZOMERKAMP DOODE BEMDE 2018



(Foto's: Desire Vanautgaerden)



Appelpluk voor heerlijk Doode Bemde appelsap. Boomgaard Neerijse. 18/09/18



DOODE
BEMDE
ZOMER
2018



Uw erfgenamen vrijstellen van successierechten én Vrienden van Heverleebos en Meerdaalwoud steunen?

Sinds 1 januari 2004 is het in Vlaanderen mogelijk om een testament op te maken waarbij u uw vermogen verdeelt tussen één of meerdere erfgenamen én een instelling zoals Vrienden van Heverleebos en Meerdaalwoud vzw.

Indien u VHM belast met de betaling van alle successierechten krijgen de andere erfgenamen hun erfdeel onbelast en worden ze vrijgesteld van de successierechten die in sommige gevallen kunnen oplopen tot 65%.

Het duo-legaat kan gedefinieerd worden als de techniek waarbij in een testament een legaat wordt toegekend ten voordele van een organisatie met een onbaatzuchtig doel (bijv. Vrienden van Heverleebos en Meerdaalwoud vzw) onder de last om de successierechten op een ander legaat in datzelfde testament te betalen.

Het duo-legaat is bijgevolg een legale methode om een deel van uw vermogen aan VHM na te laten en dit zonder uw erfgenamen enig nadeel te bezorgen. Het duo-legaat zal voor de erfgenamen zelfs een besparing van successierechten betekenen en het biedt de mogelijkheid om de netto-erfenis te laten stijgen.

Systeem

Artikel 64, § 2 van het Wetboek van Successierechten bepaalt dat men via een testament kan bepalen dat persoon X een legaat ontvangt, vrij van successierechten, op voorwaarde dat persoon Y de last tot betaling van het successierecht van X overneemt. In het testament stelt de erflater een bijzondere legataris en een algemene legataris aan. De algemene legataris (VHM vzw), heeft als opdracht de successierechten van de bijzondere legataris (neef, nicht, vriend/in, tante, buur, ...) en de kosten van de vereffening van de nalatenschap ten laste te nemen.

Voordeel

Niet je familielid, buur of vriend betaalt de successierechten, maar wel VHM.

Voorwaarden

- er moet een testament opgesteld zijn
- er moet een legaat zijn ten voordele van een of meerdere personen
- er moet een tweede legaat zijn ten voordele van een erkende organisatie (VHM vzw) die wordt verplicht om alle successierechten te betalen

Voorbeeld 1: zonder duo-legaat

Persoon x laat € 200.000 (roerend+onroerend) na aan zijn enige nichtje. Indien persoon x nooit een regeling heeft getroffen, zal zijn erfgename een aanzienlijk bedrag aan successierechten moeten betalen.



D. VA

Berekening:

€ 75.000 x 45% = € 33.750

€ 50.000 x 55% = € 27.500

€ 75.000 x 65% = € 48.750

Totaal: € 110.000

Van de erfenis houdt het nichtje in dit voorbeeld minder dan de helft van de oorspronkelijke vermogen over. Haar netto-erfenis bedraagt immers € 90.000 in bovenstaand cijfervoorbeeld. In totaal wordt er 55% belastingen betaald.

Voorbeeld 2: met duo-legaat

Persoon X laat via een duo-legaat € 100.000 over aan zijn nichtje en € 100.000 aan de VHM vzw . De VHM krijgt als opdracht alle successierechten te betalen. Via deze constructie bedragen de successierechten voor deze nalatenschap € 56.300. Het betreft hier hetzelfde initiële vermogen als in voorbeeld 1.

Berekening:

€ 100.000 x 8,8% = € 8.800 (Vzw betaalt 8,80% successierechten)

€ 75.000 x 45% = € 33.750

€ 25.000 x 55% = € 13.750

Totaal: € 56.300

Door de constructie van het duo-legaat ontvangt het nichtje € 10.000 meer dan in voorbeeld 1. Zoals persoon X heeft gekozen, bedraagt de netto-erfenis van het nichtje dus € 100.000. De VHM houdt nog € 43.700 over. In totaal zal er **28.15%** (i.p.v. 55%) belastingen betaald worden.

Voor de praktische uitwerking, contacteer uw notaris.

Vijf eeuwen Arenberg: bosweekend in Oud-Heverlee en Heverlee

Zaterdag 27 en zondag 28 oktober 2018



De geschiedenis van Oud-Heverlee is verweven met de Arenbergs. Beleef vijf eeuwen aanwezigheid in onze dorpen en bossen en neem deel aan de evenementen voor jong en oud. Het programma van het openingsweekend op 20 en 21 oktober 2018 vind je online op www.arenbergleuven.be. Gemeente Oud-Heverlee staat centraal tijdens het **weekend van zaterdag 27 en zondag 28 oktober 2018**.

Zaterdag 27 oktober

Programma:

De toneelkringen Het Spel, Contrast en Historia Mundi voeren **historische toneeltjes** op rond bepaalde gebeurtenissen uit het verleden van Arenberg, **in klederdracht uit de 18^{de} eeuw**. Plaats van optreden: De Speelberg, de Kapel van Steenberg en de Linderonde.

Onderwerpen:

- De onderhandelingen van de hertog van Arenberg over de aanleg van de Herculesdreef en de vernieuwing van de Dijlebrug
- De overhandiging van de sleutels van de kapel bij de aankoop van de heerlijkheid Steenberg door de hertog van Arenberg in 1759
- Zitting van de woudrechtbank met de veroordeling van een stroper **Opvoeringen om 11u, 14u en 16u**.

Individueel te bezoeken of via het aanbod van **geleide wandelingen in de 'mysterieuze' bossen op weg naar de opvoeringen (1u30)**. Maak gebruik van de parkings of kom met de fiets.

Wandelingen starten om 9.30 uur, 12.30 uur en 14.30 uur aan de parkings van De Speelberg, het Zoet Water en aan de

Ruiterschool in Oud-Heverlee. Tijdens de wandelingen vertellen gidsen 'mysterieuze' verhalen en gebeurtenissen uit de tijd van de Arenbergs. Meer info: dienst Vrije Tijd, gemeente Oud-Heverlee tel. 016/38 88 30 of vrijetijd@oud-heverlee.be.

De opvoeringen worden omkaderd door de Arenbergruiters en de ruiters van Manège Meerdaalhof, door de Harmonie De Weergalm van Meerdael en Historia Mundi. Op de Speelberg: mogelijkheid tot gebruik **van middagmaal everzwijn of ree aan het spit** via storting vooraf van 10 euro per persoon op rekeningnummer BE03 3631 7762 1184 van 't Slachschaep.



Zondag 28 oktober

Programma:

Tentoonstelling 'Vijf eeuwen Arenberg in Oud-Heverlee, Meerdaalwoud en Heverleebos' in oud-boswachtershuis De Vlakte, met opendeur (alleen 28 oktober) van het regiokantoor ANB. Plaats: **De Vlakte**, Prosperdreef 1 te 3054 Vaalbeek.

Unieke fototentoonstelling over de invloed en aanwezigheid van de hertogen in onze bossen en dorpen: bezittingen en bosbeheer, historische kaarten, archiefdocumenten, oude foto's en prentkaarten, **nooit eerder vertoonde aquarellen van het Zoet Water gemaakt door prinses Sophie van Auersperg**, boswachters en bosbeheer vroeger en nu, dreven en salons, vrijwoud en de jacht, Oud-Heverlee als bosdorp, levensomstandigheden,... Ook te zien: een originele meersteen, archeologische vondsten, gebruiksvoorwerpen van boswachters en wapenschild van de schuttersgilde van Haasrode.

Openingsdagen en -uren: zondag 28 oktober van 10 tot 17 uur. Van 29 oktober tot en met 4 november en de weekends van 10 en 11 november en 17 en 18 november, telkens van 14 tot 17 uur.

Toegang gratis voor individuele bezoekers en scholen. Groepsbezoeken met gids alleen mits reservatie, ook mogelijk op de werkdagen tussen 5 en 16 november, 14 tot 17 uur. Speciale geleide bezoeken in klasverband voor leerlingen van de basisscholen uit de regio. Reservatie via Geschied- en Heemkundige Kring Oud-Heverlee 016 40 13 06 of erfgoedmeerdaal@hotmail.com

De tentoonstelling in De Vlakte is een organisatie van de Geschied- en Heemkundige Kring Oud-Heverlee, samen met Agentschap Natuur en Bos Meerdaal.

Wandelingen in de bossen op 4/11, 11/11, 18/11, 25/11, 2/12 en 9/12, telkens vertrek om 14 u met gidsen van de Vrienden van Heverleebos en Meerdaalwoud Zie programma op www.vhm.be

Het geheel is mogelijk dankzij de medewerking en de steun van het gemeentebestuur van Oud-Heverlee, KU(N)ST Leuven en de Provincie Vlaams Brabant, Vrienden van Heverleebos en Meerdaalwoud vzw en de plaatselijke Miradal-Natuurgidsen.

Parking: De Torenvalk, Naamsesteenweg te Blanden, bij Château de Namur.

Evenementen **'Duurzaam natuur- en bosbeheer'** georganiseerd door **Agentschap Natuur en Bos** langs de Prosperdreef op zondag 28 oktober tussen 10 en 16 uur. Wie deze evenementen en ook de tentoonstelling wil bezoeken kan gebruik maken van de **huifkartaxi met trekpaarden** die om de 20 min. vertrekt en aankomt aan de parking Torenvalk.

Meer info www.geshemkringoh.weebly.com



Festival vijf eeuwen
Arenberg — Blauw bloed
in Leuven en Europa



Oud-Heverlee
...natuurlijk !



AGENTSCHAP
NATUUR & BOS



VRIENDEN VAN
HEVERLEEBOS EN
MEERDAALWOUD vzw



BBQ DOODE BEMDE
22/09

Rivierdonderpad in de IJse

23 september was er aan de molen van Loonbeek een dag waar de IJse extra in de kijker werd gezet. VMM, VLM, Natuurpunt, ANB.... toonden hoe gewerkt wordt aan een levende rivier. En er valt veel goed nieuws te vertellen over de IJse! Een fascinerend visje dat we van dichtbij konden bekijken is de rivierdonderpad. Die blijkt zich terug goed te voelen in de IJse. Op de bovenloop (Nellebeek in 2015) werden er vissen uitgezet maar ook via de Dijle zijn rivierdonderpaden de IJse aan het koloniseren.

De Rivierdonderpad is een kleine vissoort (max. 15 cm) met dikke kop en brede, onderliggende mond. De ogen liggen dicht bijeen boven de kop. Schubben ontbreken. De kleur is vuilbruin met donkere vlekken, die de soort een gecamoufleerd uiterlijk geeft. Tijdens de voortplantingsperiode worden de territoriale mannetjes pikzwart. De rugvin heeft een kort, voorste en langer, achterste gedeelte.

De Rivierdonderpad is een typische bodemvis van ondiepe, zuurstofrijke, snelstromende beken. Op het structuurrijk substraat van zand, kiezels, stenen, takken en wortels wordt naar voedsel (insectenlarven) gezocht en is schuilgelegenheid aanwezig. Ook in trager stromende viszones en in meren kan de soort voorkomen op voorwaarde dat het water helder, zuurstofrijk en koel is. Het is een zeer honkvaste soort. Eieren worden afgezet onder een steen en door het mannetje bewaakt.

svda

Bron:

- www.natura2000.vlaanderen.be

- De Rivierdonderpad soortherstelproject in het Dijlebekken (ANB,INBO)



“Dertien in een dozijn”

Een KLEINE anekdote uit onze GROTE Doode Bemde



U kent ze wel, het dozijn eiken (dertien dus!) langs het wandelpad noord in de DB, vlak na de brug over de Dijle op de linker oever. Tientallen malen werd hun “scheppingsverhaal” verteld door onze natuurgidsen aan leerlingen op natuurexploratie.

Maar weet U, DB-vriend en wandelaar, hoe ze daar zijn terecht gekomen? WIJ hebben ze alleszins niet gepland. Zij zijn een schoolvoorbeeld van zaadverspreiding door vogels, meer bepaald Vlaamse gaaien.

Onderaan de weidepalen hebben ze hun wintervoorraad verstopt en niet alles hebben ze terug gevonden. En zo kiemden een dozijn eikels langs het pad.

Piet vertelde me dat de weg vroeger door de boeren werd gebruikt met paard en kar, later tractor en hooiwagen.

De eikjes werden eiken en zo moesten de weidepalen verplaatst worden, mede door de oevererosie.

Het pad is nu alleen maar wandel- en fietspad.

Met dank aan de gaaien en aan het gewijzigd rivierbeheer dat van de Dijle een echte natuurlijke rivier heeft gemaakt. Wedden dat je ze telt bij uw volgende DB-wandeling ?...



dva





SNEEUW in augustus ? ...

De natuur op hol?



Plaats van het gebeuren: Korbeek-Lo, Dalemhof(Molenbeekvallei), 9 uur in de ochtend.
De populieren van het OCMW-bosje staan in bloei en laten hun zaadpluis massaal neer dwarrelen, als sneeuw op een winterse akker. Raar fenomeen!
Een overlevingsstrategie van de populieren na de hittegolven ? Of ???



16.08.2018

dva

Populieren sneeuw:

Populieren in natte gronden, in Korbeek-Lo zeker het geval, maken minder diepe wortels aan omdat er geen noodzaak voor is wegens voldoende vocht in de bovenste grondlagen. Bij extreme droogte zoals dit jaar, waarbij de grondwaterstand heel diep wegzakt, hebben de populieren dan vocht tekort. Ze geraken in stress wegens sterfgevaar en maken nog snel zaad aan om hun soort te laten overleven.

Van 5 november 2018 t/m 5 april 2019

**37ste educatief project
2018 - 2019**



VRIENDEN VAN
HEVERLEEBOS EN
MEERDAALWOUD vzw

**KLIMMEN
ZINGEN
SPRINGEN**

Huismus - Klimop - Kruisspin



Foto huismus: Johnny Gijbels

Met steun van:

